



扫码答题
只能用展鸿教育

APP扫码

一、 常识应用

要求你运用基本常识进行分析判断，从4个备选项中选出最符合题干要求的1项。

1. 中国共产党为什么能，中国特色社会主义为什么好，归根到底是马克思主义行，是中国化时代化的马克思主义行。以下关于坚持和发展马克思主义的表述，有误的是（ ）。

- A. 必须同中国具体实际相结合
- B. 必须坚持人民至上
- C. 要将马克思主义思想精髓融入中华优秀传统文化中
- D. 要善于通过历史看现实，透过现象看本质

2. 中国式现代化，是中国共产党领导的社会主义现代化。中国式现代化建设的出发点和落脚点是（ ）。

- A. 实现人民对美好生活的向往
- B. 维护和促进社会公平正义
- C. 发展全过程人民民主
- D. 把我国建设成社会主义现代化强国

3. 发展是党执政兴国的第一要务，（ ）是全面建设社会主义现代化国家的首要任务。

- A. 全面发展
- B. 高质量发展
- C. 协调发展
- D. 高速发展

4. 中国共产党是根据自己的纲领和章程，按照民主集中制组织起来的统一整体。下列有关表述，有误的是（ ）。

- A. 党员个人服从党的组织，少数服从多数，下级组织服从上级组织
- B. 党的各级委员会向同级的代表大会负责并报告工作
- C. 党的各级组织要按规定实行党务公开，使党员对党内事务有更多的了解和参与
- D. 党内所有问题都要按照民主集中制、会议决定的原则，由党的委员会集体决定

5. 教育是国之大计、党之大计。育人的根本在于（ ）。

- A. 立德
- B. 启智
- C. 授众
- D. 明志

6. 基层民主是全过程人民民主的重要体现。以下举措不属于发展基层民主的是（ ）。

- A. 完善办事公开制度
- B. 加强同民主党派和无党派人士的团结合作
- C. 广大城乡居民通过民主选举产生村（居）民委员会成员
- D. 健全以职工代表大会为基本形式的企事业单位民主管理制度

7. 全面建设社会主义现代化国家，必须坚持中国特色社会主义文化发展道路，增强文化自信，发展（ ）社会主义文化。

①面向现代化、面向世界、面向未来的

②民族的 ③科学的 ④大众的 ⑤领先的

- A. ②③⑤ B. ①④⑤ C. ①②③④ D. ①②③④⑤

8. 分配制度是促进共同富裕的基础性制度。下列关于完善我国分配制度的表述，不正确的是（ ）。

- A. 实现各取所需 B. 坚持多劳多得 C. 鼓励勤劳致富 D. 促进机会公平

9. 我国推进全面依法治国，要坚持党总揽全局，协调各方的领导核心作用，完善党委（ ）、人大（ ）、政府（ ）的立法工作格局。

- A. 领导 主导 依托 参与
B. 领导 主导 参与 依托
C. 指导 主导 参与 依托
D. 指导 依托 主办 参与

10. 加强法治乡村建设是实施乡村振兴战略、推进全面依法治国的基础性工作。下列举措有利于加强法治乡村建设的有（ ）。

- ①深入推进平安乡村建设
②合理设置农村地区巡回办案点和诉讼服务点
③组织编写、创作具有乡土文化特色的法治文化作品
④落实一村一法律顾问制度
⑤推进“青少年零犯罪零受害社区（村）”创建

- A. ②③④ B. ①④⑤ C. ①②③④ D. ①②③④⑤

11. 中国始终坚持维护世界和平、促进共同发展的外交政策宗旨，致力于推动构建人类命运共同体。以下关于我国外交政策的表述，不准确的是（ ）。

- A. 中国践行共建共治共享的全球治理观
B. 中国坚定奉行独立自主的和平外交政策
C. 中国坚持在和平共处五项原则基础上同各国发展友好合作
D. 中国坚持对外开放的基本政策，坚定奉行互利共赢的开放战略

12. 一百年来，中国共产党弘扬伟大建党精神，在长期奋斗中构建起中国共产党人的精神谱系，锤炼出鲜明的政治品格。以下精神与其主要内涵对应准确的是（ ）。

- A. 抗震救灾精神——生命至上、举国同心、舍生忘死、尊重科学、命运与共
B. 脱贫攻坚精神——上下同心、尽锐出战、精准务实、开拓创新、攻坚克难、不负人民
C. 特区精神——坚定信念、艰苦奋斗、实事求是、敢于创新、依靠群众
D. 延安精神——解放思想、实事求是、敢闯敢试、敢为人先

13. 2023年是中国共产党第三次全国代表大会召开一百周年。关于中共三大下列表述准确的是（ ）。

- A. 中共三大在北京召开 B. 中共三大第一次提出了明确的反帝反封建的民主革命纲领
C. 中共三大第一次修订党的章程 D. 中共三大标志着第一次国共合作正式形成

14. 在中国共产党的领导下，以（ ）为起点，掀起了中国工人运动第一次高潮。

- A. 香港海员大罢工 B. 京汉铁路工人大罢工 C. 安源路矿工人大罢工 D. 开滦煤矿工人大罢工

15. 1949年4月，中国人民解放军占领国民党统治中心南京，毛泽东同志看到这个捷报后，用“宜将

剩勇追穷寇，不可沽名学霸王”这句诗表达了（ ）。

- A. 对敌人的郑重劝告
- B. 对全军战士的勉励
- C. 见证革命成功的喜悦
- D. 将革命进行到底的决心

16. 首次正式提出“建设有中国特色的社会主义”这一重大命题的是（ ）。

- A. 党的十二大
- B. 党的十四大
- C. 党的十六大
- D. 党的十八大

17. “知行合一”强调实践与认识的关系。下列选项中没有反映实践与认识关系的是（ ）。

- A. 读万卷书，行万里路
- B. 纸上得来终觉浅，绝知此事要躬行
- C. 知之者不如好之者，好之者不如乐之者
- D. 行之力则知愈进，知之深则行愈达

18. 党的十九届六中全会是在我们党成立100周年的重要历史时刻，在党和人民胜利实现第一个百年奋斗目标、全面建成小康社会，正在向着全面建成社会主义现代化强国的第二个百年奋斗目标迈进的重大历史关头召开的，全会审议通过了党的第三个历史决议。党的三个历史决议通过时间的先后顺序是（ ）。

- ①《关于若干历史问题的决议》
- ②《关于建国以来党的若干历史问题的决议》
- ③《中共中央关于党的百年奋斗重大成就和历史经验的决议》

- A. ①②③
- B. ②①③
- C. ①③②
- D. ②③①

19. 推进文化自信自强，铸就社会主义文化新辉煌，需要（ ）。

- ①坚持马克思主义在意识形态领域的指导地位
- ②坚持为人民服务、为社会主义服务
- ③以社会主义核心价值观为引领
- ④坚持百花齐放、百家争鸣

- A. ①②③
- B. ①②④
- C. ②③④
- D. ①②③④

20. 《国家公园空间布局方案》将我国自然生态系统最重要、自然景观最独特、自然遗产最精华、生物多样性最富集的区域纳入国家公园体系，遴选出49个国家公园候选区。其中，位于广东境内的是（ ）。

- A. 南岭国家公园候选区
- B. 长岛国家公园候选区
- C. 亚洲象国家公园候选区
- D. 西南岩溶国家公园候选区

21. 加快建设农业强国是新时代新征程我们党做好“三农”工作的战略部署。习近平总书记在2022年中央农村工作会议上强调，（ ）始终是建设农业强国的头等大事。

- A. 全面推进乡村振兴
- B. 推进科技创新和制度创新
- C. 推进农业现代化和农村现代化
- D. 保障粮食和重要农产品稳定安全供给

22. 习近平总书记指出，我们要建设的农业强国、实现的农业现代化，既有国外一般现代化农业强国的共同特征，更有基于自己国情的中国特色。以下属于农业强国的中国特色的有（ ）。

- ①靠自己力量端牢饭碗
- ②依托双层经营体制发展农业
- ③发展生态低碳农业
- ④赓续农耕文明
- ⑤扎实推进共同富裕

- A. ①②③
- B. ①④⑤
- C. ②③④⑤
- D. ①②③④⑤

23. 全面建设社会主义现代化国家，最艰巨最繁重的任务仍然在农村。以下属于我国全面推进乡村

振兴举措的有（ ）。

- ①坚持城乡融合发展，畅通城乡要素流动
- ②深入实施种业振兴行动，强化农业科技和装备支撑
- ③深化农村土地制度改革，赋予农民更加充分的财产权益
- ④发展乡村特色产业，拓宽农民增收致富渠道

A. ①② B. ①③④ C. ②③④ D. ①②③④

24. 我国持续推进以人为核心的新型城镇化，完善城市特别是县城功能，增强综合承载能力。以下措施不符合我国新型城镇化建设导向的是（ ）。

- A. 分类放宽或取消城镇落户限制
- B. 推进省市县乡教育一体化，保障城乡教育资源均等
- C. 加强城市基础设施建设，实施城镇老旧小区改造
- D. 扩大保障性住房供给，稳地价、稳房价、稳预期

25. 我国种植范围最广、产量最大的粮食作物是（ ）。

A. 水稻 B. 小麦 C. 大豆 D. 玉米

26. 我国粮食产量已经连续多年保持在1.3万亿斤高平台上，越往前走难度越大。提升粮食产能仍然是首要任务。下列有关提升粮食产能的做法，不正确的是（ ）。

- A. 坚决守住18亿亩耕地红线
- B. 坚持良田粮用大原则，良田好土要优先保粮食
- C. 逐步把所有农用地全部建成高标准农田
- D. 把种业振兴行动切实抓出成效，把当家品种牢牢攥在自己手里

27. 根据我国《乡村振兴促进法》，全面实施乡村振兴战略，坚持农业农村优先发展，应当（ ）。

- ①在干部配备上优先考虑 ②在要素配置上优先满足
- ③在资金投入上优先保障 ④在公共服务上优先安排

A. ②③ B. ①③④ C. ②③④ D. ①②③④

28. 建设农业强国，利器在科技，关键靠改革。以下对我国农业科技工作的理解，有误的是（ ）。

- A. 农业科技进步贡献率与世界先进水平相比还有不小的差距
- B. 农业科技创新周期相对较短，加大短期投入尤为关键
- C. 农业科技工作要突出应用导向，加快成果转化，把论文写在大地上
- D. 农业科技推广任务很重，必须政府和市场协同发力

29. 下列有关我国农村土地所有权和使用权的表述，正确的是（ ）。

- A. 农村宅基地和自留地、自留山，属于国家所有
- B. 农民集体所有的土地，可以依法确定给单位或者个人使用
- C. 家庭承包的耕地的承包期为五十年，承包期届满后可以再延长五十年
- D. 土地所有权和使用权争议，由村民委员会处理

30. 十分珍惜、合理利用土地和切实保护耕地是我国的基本国策。下列行为不符合我国耕地保护要求的是（ ）。

- A. 某镇政府将当地永久基本农田的位置、范围向全社会公告
- B. 某镇民擅自在耕地上建造房屋，破坏了耕地的种植条件
- C. 某食品公司经批准在郊区的一片荒地上新建了一家工厂
- D. 某乡政府将有良好的水利与水土保持设施的耕地划为永久基本农田

31. 农村基层党组织是党在农村全部工作和战斗力的基础，必须坚持党的农村基层组织领导地位不动摇。以下属于农村基层党组织的是（ ）。

- A. 乡镇党委
- B. 村民小组
- C. 村民委员会
- D. 村务监督委员会

32. 某村河流众多，是当地的水源保护区。为有效增加村集体收入，村委会提出了一系列发展措施，其中最不恰当的是（ ）。

- A. 发展有机蔬菜种植
- B. 发展农村电商
- C. 发展水产养殖
- D. 发展观光农业

33. 宅基地是农村村民用于建造住宅及其附属设施的集体建设用地，包括住房附属用房和庭院等用地。近年来，国家进一步加强农村宅基地管理。下列有关宅基地的做法，符合规定的是（ ）。

- A. 某村民向村委会申请新建住宅用地，该村委会审核同意了这一申请
- B. 某村民在获批的宅基地上建设住宅，但在实际建设过程中，该村民的住宅面积超过了获批面积
- C. 某村委会盘活利用全村闲置宅基地和闲置住宅，通过自主经营发展特色民宿
- D. 城市居民李某向某村民购买了一处宅基地，并将其建设成别墅大院

34. 实施乡村振兴战略要物质文明和精神文明一起抓，特别要注重提升农民的精神风貌。下列举措中，有助于提升我省农民精神风貌的是（ ）。

- ①推进“文明村镇”“星级文明户”创建活动
- ②倡导婚事新办、丧事简办，合理引导红白事消费
- ③积极培育岭南乡村非遗文化传承人
- ④开展“戏曲进农村”活动
- ⑤实现“粤省事”“粤商通”服务城乡覆盖

- A. ①②③
- B. ①②③④
- C. ②③④⑤
- D. ①②③④⑤

35. 种业是现代农业、渔业发展的基础。下列做法，符合有关规定的是（ ）。

- A. 村民甲把剩余的自繁自用的常规种子拿到当地农贸市场出售
- B. 村民乙在附近山林中采集国家重点保护的天然种质资源
- C. 村民丙在某一劣质母树上采集种子
- D. 村民丁擅自引种本地区没有自然分布的树木品种

36. 关于处理农业生产活动中产生的固体废物，下列做法正确的是（ ）。

- A. 农民甲在田地里喷洒农药后，将农药包装丢弃在田埂上
- B. 农民乙在自家靠近县道的田地里露天焚烧秸秆
- C. 农民丙将装修后剩余的建筑垃圾倾倒在当地河边
- D. 农民丁将鸡鸭的粪便收集后，用于菜地施肥

37. 以下选项描述的情景与其最有可能发生的季节，对应准确的有（ ）。

- ①端阳有雨是丰年，芒种闻雷美亦然——春季
- ②三伏之中逢酷热，五谷田禾多不结——夏季
- ③立秋无雨甚堪忧，万物从来只半收——秋季

④霜降南风五谷丰，重阳无雨晴一冬——冬季

- A. ①③ B. ②③ C. ③④ D. ①②③④

38. “十四五”期间，广东某地区将重点建设糖料蔗、天然橡胶、油料作物这三类重要农产品基地，则该地区最有可能是（ ）。

- A. 粤东地区 B. 粤北地区 C. 粤西地区 D. 珠三角地区

39. 改善农村人居环境是实施乡村振兴战略的重点任务。近年来，各地实施农村人居环境整治提升五年行动。下列不属于农村人居环境整治重点的是（ ）。

- A. 农村厕所革命 B. 生活污水垃圾治理 C. 农村基本公共服务能力提升 D. 村容村貌提升

40. 植物有害生物一般是指能够对农作物、林木等植物造成危害的真菌、细菌、病毒、昆虫、线虫、杂草、软体动物等生物。以下属于植物有害生物的是（ ）。

- A. 蟾蜍 B. 水蛇 C. 飞蝗 D. 蚯蚓

41. 根据我国宪法，以下说法错误的是（ ）。

- A. 任何公民，非由公安机关批准并执行，不受逮捕
B. 地方各级审计机关依照法律规定独立行使审计监督权
C. 国家工作人员就职时应当依照法律规定公开进行宪法宣誓
D. 在少数民族聚居的地区，人民法院应当使用当地通用的语言进行审理

42. 根据我国刑法，在公共场合，故意以（ ）等方式侮辱中华人民共和国国旗、国徽的，处三年以下有期徒刑、拘役、管制或者剥夺政治权利。

①焚烧 ②毁损 ③涂划 ④玷污 ⑤践踏

- A. ①②③ B. ②③④ C. ②③④⑤ D. ①②③④⑤

43. 李某与张某因一次纠纷结仇，李某随后通过微信、短信、邮件等方式多次侮辱和恐吓张某，张某不堪其扰。李某的行为（ ）。

- A. 属于道德行为，只需加以道德谴责 B. 属于民事纠纷，只需通过民事调解解决
C. 属于违法行为，应受治安管理处罚 D. 属于犯罪行为，应受刑事处罚

44. 下列选项描述的事件不可能发生的是（ ）。

- A. 秦朝时期，一位农民找工匠打造了一把用于牛耕的铁犁
B. 东汉时期，一位官员在纸质地图上研究所辖区域的情况
C. 唐朝中期，一位诗人感慨由砖块砌成的数千米长安城墙
D. 明朝晚期，一位商人在售卖当地人从未见过的玉米种子

45. 广州十三行是当时政府特许经营对外贸易的专业商行，拥有通往欧洲、亚洲等地的贸易航线。在只允许广州“一口通商”的闭关政策下，广州十三行一度垄断了当时海上丝绸之路的进出口贸易。由此可以推测，广州十三行创立于（ ）时期。

- A. 北宋 B. 南宋 C. 明朝 D. 清朝

46. 关于我国河流，下列说法错误的是（ ）。

- A. 黄河流入我国渤海 B. 怒江是我国唯一注入印度洋的河流
C. 珠江是我国年径流量第二的河流 D. 淮河与秦岭构成我国地理南北分界线

47. 关于我国自然资源，下列说法错误的是（ ）。

- A. 油气资源主要分布在东北、华北和西北地区 B. 水资源主要分布在南方

C. 水能资源主要分布在西南地区 D. 太阳能资源主要分布在东部

48. 在发生交通事故后，应及时对伤者进行救援。以下救援行为不恰当的是（ ）。

A. 呼唤伤者，使其保持清醒意识 B. 检查伤者伤口，如有外伤出血应立即止血

C. 询问伤者疼痛位置，立即移动伤者，将其送医 D. 如伤者停止呼吸，应立即进行心肺复苏

49. 汽车在结冰路面行驶，轮胎打滑，容易发生交通事故。以下做法不能防止轮胎打滑的是（ ）。

A. 使用材质较硬的轮胎

B. 使用沟槽较多的轮胎

C. 轮胎加装橡胶或金属链

D. 缓慢匀速通过结冰路段

50. 寒露以后，我国大部分地区在冷高压控制之下，雨季结束。南方秋意渐浓气爽风凉，少雨干燥。以下传统习俗最有可能发生在寒露时节的是（ ）。

A. 挂菖蒲

B. 吃螃蟹

C. 赛龙舟

D. 踏青

二、选词填空

每道题给出一句（一段）话，但其中缺少一个或几个词，要求你从4个备选项中选出最合适的1项来填补空缺，使之符合句子所表达的意思。

51. 2022年度广东“众创杯”创业创新大赛分设了技能工匠争先赛、乡村振兴专题赛等六个单项。六大赛事_____，充分激发了各类群体的创业创新热情。

填入划横线部分最恰当的一项是（ ）。

A. 异曲同工

B. 齐头并进

C. 珠联璧合

D. 争奇斗艳

52. 实施乡村振兴战略，_____是决胜全面建成小康社会的重要抓手，_____是开启现代化新征程的重要举措，是一项长期的历史性任务。

依次填入划横线部分最恰当的一项是（ ）。

A. 既 又

B. 即使 也

C. 要么 要么

D. 因为 所以

53. 现如今，优质的课程资源可通过网络传输到每所学校、每个学生的课堂上，以此_____目前中国区域、城乡教育差距，促进教育_____发展。

依次填入划横线部分最恰当的一项是（ ）。

A. 缩短 平衡

B. 缩小 均衡

C. 补足 协调

D. 弥补 全面

54. 近年来，各地在开展国家明确的五项重点任务的_____上，加快推进“建立科技成果入乡转化机制”，让科技走村入户，重新_____农业生产。

依次填入划横线部分最恰当的一项是（ ）。

A. 背景 诠释

B. 前提 规划

C. 基础 定义

D. 条件 解释

55. 进入新时代，公共文化服务更加丰富，覆盖城乡的六级公共文化设施网络更加_____，文化和旅游惠民工程深入实施，群众自办文化活动_____。

依次填入划横线部分最恰当的一项是（ ）。

A. 完整 热火朝天

B. 完备 方兴未艾

C. 齐全 此起彼伏

D. 完善 如火如荼

三、 阅读理解

每道题给出一段短文，短文后面有一个不完整的陈述，要求你从4个备选项中选出最符合题干要求的1项。

56. 一棵树、一座庙、一口井，构成了中国传统乡村的典型意象。它们寄托着人们吉祥、富足、长寿、安康的祈求，承载了中国人千百年来的乡愁记忆和文化印记，更是游子记得住乡愁、找得到回家路的最好标识。相较日渐颓败的古庙古井，与岁月同寿的树木更显弥足珍贵，越老越有韵味。

上述文字强调了（ ）。

A. 古树更能够承载乡愁记忆

B. 传统的乡村意象历久弥新

C. 古树重要的社会历史价值

D. 典型乡村意象的重要作用

57. 很多人想当然地认为，偏远地区的教师只要有更好的机会，就会选择离开。事实上，每年都有不少高校毕业生主动放弃去大城市工作的机会，自愿投身基层、扎根乡村教育。为了把优秀教育人才留在基层，使他们的个人追求和事业发展相统一，需要在政策设计和资金分配上给予必要的支持。

对这段文字理解最准确的是（ ）。

A. 高校毕业生主要因政策支持而投身基层教育事业

B. 偏远地区的优秀人才向大城市流动的现象很罕见

C. 留住基层的优秀教育人才离不开政策与资金的支持

D. 优秀教育人才留在基层更有利于实现个人事业追求

58. “减碳、用碳、替碳、埋碳”是世界提高能源供给质量的有效举措，也是我国能源企业积极探索的主要路径。“减碳”就是从源头减少碳排放，持续加大风能、太阳能、地热能等非化石能源的规模开发和综合利用。“用碳”就是不断提高碳的利用率，加大二氧化碳化工利用与产业化发展布局。“替碳”就是对传统化石能源进行有效接替，推进清洁电力替代煤电，扩大“绿电”利用规模。“埋碳”就是积极探索完善碳捕集、碳封存的技术路径和效益路径，规模实施二氧化碳驱油、二氧化碳封存，不断做大“零碳”“负碳”产业。

这段文字主要说明了“减碳、用碳、替碳、埋碳”的（ ）。

A. 意义

B. 内涵

C. 目标

D. 效果

59. 同民族资产阶级和封建地主阶级相比较，只有在根本上代表了中国社会各阶层民众利益的中国共产党最没有自身的私利，在反帝反封建上革命的彻底性最强，因而才能真正做到“_____”，保持一种理想信念上的坚定性和思想理论上的高度原则性。

以下句子填入划横线处，最恰当的是（ ）。

A. 宝剑锋从磨砺出，梅花香自苦寒来

B. 粉身碎骨浑不怕，要留清白在人间

C. 为有牺牲多壮志，敢教日月换新天

D. 任尔东西南北风，咬定青山不放松

60. 将以下句子重新排列，最恰当的是（ ）。

①基层各方面资源有限，有时往往难以凭自身力量解决难题

②发现需求是门学问，解决问题就更见功夫

③开动脑筋、打开思路，善于借助外力，便能为解决群众真正需求搭起桥梁

④在遇到难题后，及时准确地把群众遭遇的问题“说”出去，对于基层干部来说，就显得尤为重要

A. ①②④③

B. ②①④③

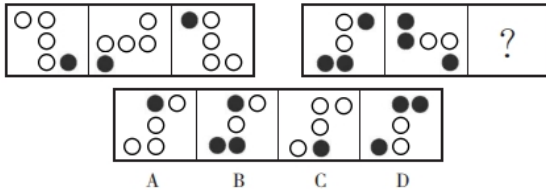
C. ③①②④

D. ④③②①

四、图形推理

每道题给出图形，要求你认真观察，根据题干要求，从4个备选项中选出最合理的1项。

61. 从所给选项中，选择最合适的一个填在问号处，使之呈现一定的规律性。



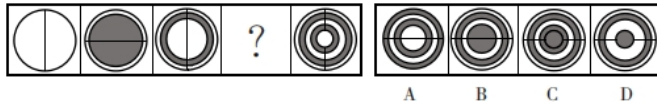
A. A

B. B

C. C

D. D

62. 从所给选项中，选择最合适的一个填在问号处，使之呈现一定的规律性。



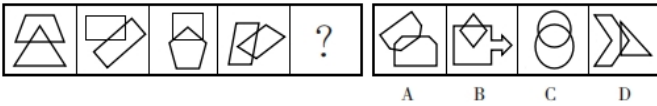
A. A

B. B

C. C

D. D

63. 从所给选项中，选择最合适的一个填在问号处，使之呈现一定的规律性。



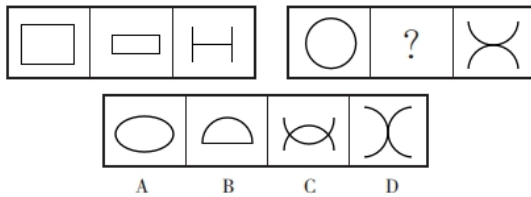
A. A

B. B

C. C

D. D

64. 从所给选项中，选择最合适的一个填在问号处，使之呈现一定的规律性。



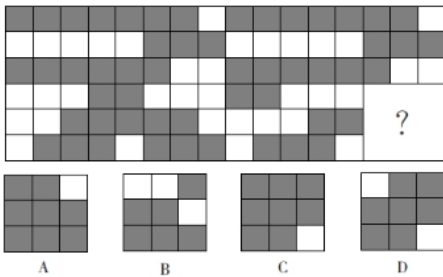
A. A

B. B

C. C

D. D

65. 从所给选项中，选择最合适的一个填在问号处，使之呈现一定的规律性。



A. A

B. B

C. C

D. D

五、类比推理

每道题给出一组相关的词或一个表述，要求你仔细观察，从4个备选项中找出与题干在逻辑关系上最为相似或贴近的1项。

66. 乐器：琵琶

A. 植物：芦荟

B. 高山：丛林

C. 沧海：桑田

D. 狂风：暴雨

67. 小说：散文

- A. 芭蕾：摇滚 B. 音乐：电影 C. 歌剧：话剧 D. 动漫：动画
68. 停车：收费
- A. 注册：登记 B. 经营：纳税 C. 训练：退役 D. 参赛：治疗
69. 积雨云：降水
- A. 飓风：海啸 B. 雷鸣：闪电 C. 泥石流：山洪 D. 可燃物：火灾
70. 订书机：订书钉：装订
- A. 汽车：引擎：行驶 B. 枪支：子弹：弹道
- C. 打印机：碳粉：打印 D. 洗衣机：洗衣液：注水

六、逻辑判断

每道题给出一段陈述，这段陈述被假设是正确的。要求你仅根据这段陈述直接推理，从4个备选项中选出最合理的1项。

71. 随着人民生活水平的不断提高，我国植物油消费需求快速增加，需要进口大豆、油菜籽、花生等来弥补国内油料作物产量的不足。近年来，我国通过花生种源的发展，培育了一批新品种花生。由此可以推测，我国的油料自给率将显著提高。

要使上述推论成立，需要补充的前提是（ ）。

- A. 花生是我国最重要的油料作物 B. 我国花生总产量已经高于其他国家
- C. 国内还培养出了大豆、油菜籽的新品种 D. 新品种花生的产量和出油率显著高于其他品种

72. 某种水果很受消费者青睐，但产量较少，因此价格较高。为增加果农收入，某地推广种植这种水果。但到第二年该水果上市时，其价格相比上一年却明显下降了。

以下各项如果为真，最能解释上述现象的是（ ）。

- A. 许多人已经品尝过该水果 B. 该水果保鲜期较短，不便储存
- C. 种植该水果的果农可领取政府补贴 D. 很多其他地区也大面积种植了该水果

73. 五四青年节前夕。某班级举行优秀共青团员评选活动，小王、小李、小张、小刘入围，小王猜测小李会当选，小李猜测小张会当选，小张和小刘都猜测自己不能当选。评选结果公示后发现，上述猜测只有一个是错误的。

由此可推出，一定当选的是（ ）。

- A. 小王 B. 小李 C. 小张 D. 小刘

74. 好学生不会每天只关注学习。初中生小徐每天只关注学习而很少休息，因此他不是好学生。

以下与上述推论结构最为相似的是（ ）。

- A. 固体不会挥发。一盒燃料挥发了，所以它不是固体
- B. 歌唱家每天都会早起练声，老张每天都早起练声，所以他是歌唱家
- C. 长期高强度运动对身体不利。因此，最有价值的养生方式是合理休息
- D. 人与人相处时间越长，关系会更亲密。因此，我们应该花更多时间与朋友在一起

75. 大面积种植多年生粮食作物之前，必须解决两个问题：一是要科学解析多年生性状的调控基因，以实现多年生性状的越冬再生；二是要科研部门、农技推广部门对多年生粮食作物的种植技术进行示范推广。有专家指出，要实现多年生粮食作物大面积种植，应当优先集中力量进行种植技术的示范推广。

下列选项中，最能支持该专家观点的是（ ）。

- A. 如果不能真正掌握多年生性状的调控基因，将会面临很多未知风险
- B. 是否实现多年生性状的越冬再生并不影响对该作物种植技术的示范推广
- C. 示范推广种植技术有利于在实践中获取更多研究样本，从而更好解析其性状调控基因
- D. 当前的人力、物力以及资金投入等条件不足以同时解决面临的所有问题

七、科学推理

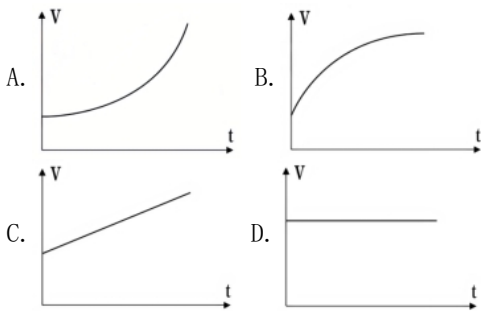
每道题给出文字或图表信息，要求你在此基础上，运用基本科学知识进行推理判断，从4个备选项中选出最合理的1项。

76. 如图所示是黑板擦吸附在黑板上的示意图。下列说法正确的是（ ）。



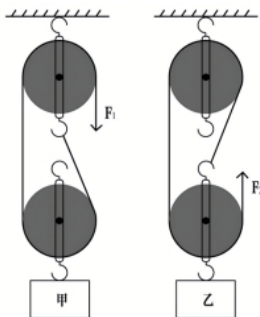
- A. 黑板与黑板擦受到的摩擦力大小相等
- B. 黑板擦与黑板之间的压力是一对平衡力
- C. 黑板擦受到的摩擦力大于自身的重力
- D. 黑板擦的吸附力越大，受到的摩擦力越大

77. 一个实心铅球以一定的速度垂直掉入深水池中。如果仅考虑浮力和铅球受到的重力，则从铅球完全没入水池到接触池底的过程中，则其速度（V）—时间（t）曲线最有可能接近的是（ ）。



- A. A
- B. B
- C. C
- D. D

78. 如图所示，有两组相同的滑轮组件采用两种不同的组合方法。将两个完全相同的重物甲、乙分别挂在滑轮下，并用大小相等的力拉滑轮绳子一端，使物体逐渐上升。如果不计绳子的重量和摩擦力，则以下说法正确的是（ ）。

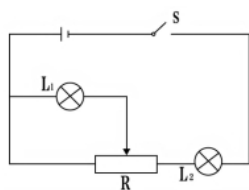


- A. 若甲匀速上升，则乙上升的速度将不断加快
- B. 当甲、乙上升的距离相同时， F_1 和 F_2 所做的功也相等
- C.

当甲、乙上升的距离相同时， F_1 和 F_2 移动的距离也相同

D. 两组滑轮中，上方滑轮所受到的合力大小不同

79. 如图所示，电源电压恒定，当滑动变阻器R的滑片自左向右滑行时，下列说法正确的是（ ）。



A.

L_1 、 L_2 均变暗

B.

L_1 、 L_2 均变亮

C.

L_1 变亮、 L_2 变暗

D.

L_1 变暗、 L_2 变亮

80. 消防人员用鼓风机向起火的树木吹出大量空气，可以扑灭森林火灾，其主要原理是（ ）。

A. 增加了空气的湿度

B. 带走了空气中的氧气

C. 降低了周围环境的温度

D. 降低了着火树木的温度

81. 天平可以精确地测量物体的重量，如果天平使用的砝码存在磨损，测量得到物体的重量与实际重量相比（ ）。

A. 偏小

B. 偏大

C. 相同

D. 无法确认

82. 在高速公路上，李先生驾车加速超过同向行驶的另一辆车时，若以李先生的车为参照物，另一辆车（ ）。

A. 静止

B. 反向运动

C. 同向减速运动

D. 同向加速运动

83. 以下防止物体生锈的方法，其原理与其他三项不同的是（ ）。

A. 将银器浸入油中

B. 在铁器表面刷漆

C. 擦干铜器上的水分

D. 将锌块连接在铁皮船的底部

84. 化合物在日常生活和工农生产中应用广泛。下列使用化合物的方法不恰当的是（ ）。

A. 可以通过施加有机肥来改良酸性土壤

B. 利用沼气（主要成分是甲烷）进行发电

C. 被蚊虫叮咬后，在叮咬处涂肥皂水来减轻痛痒

D. 在汽油中加入适量乙醇，减少汽车尾气的污染

85. 一般来说，南方传统民居的屋顶坡度较大，房屋墙体高，其主要原因是（ ）。

①南方多降雨，利于排水

②南方多台风天气，利于抗风防寒

③南方气候干燥，利于防火隔热

④南方高温炎热，利于通风散热

A. ①②

B. ③④

C. ①④

D. ②③

表1 2022年Z省各市农机化作业情况（单位：千公顷）

| 市别 | 机耕面积 | 机播面积 | 机电灌溉面积 | 机械植保面积 | 机收面积 |
|----|--------|-------|--------|--------|--------|
| A市 | 92.17 | 12.60 | 40.31 | 51.39 | 45.17 |
| B市 | 160.89 | 24.79 | 38.08 | 57.57 | 68.38 |
| C市 | 193.10 | 30.58 | 85.52 | 55.78 | 105.21 |
| D市 | 628.98 | 74.18 | 459.71 | 221.40 | 260.42 |
| E市 | 401.89 | 51.72 | 159.09 | 239.48 | 228.98 |
| F市 | 53.66 | 13.43 | 31.21 | 12.23 | 33.26 |
| G市 | 174.74 | 22.87 | 99.03 | 7.45 | 77.04 |

表2 2022年Z省各市主要农作物机耕情况（单位：千公顷）

| 市别 | 水稻机耕面积 | 玉米机耕面积 | 大豆机耕面积 | 花生机耕面积 |
|----|--------|--------|--------|--------|
| A市 | 45.52 | 2.17 | 0.4 | 1.31 |
| B市 | 68.74 | 2.62 | 1.09 | 11.32 |
| C市 | 105.14 | 5.46 | 3.31 | 18.02 |
| D市 | 224.35 | 21.59 | 1.49 | 66.09 |
| E市 | 207.81 | 5.51 | 1.19 | 29.12 |
| F市 | 30.91 | 1.31 | — | 0.35 |
| G市 | 80.17 | 3.25 | 2.56 | 5.62 |

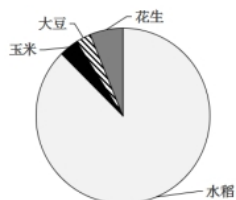
91. 2022年，Z省机收面积（ ）。

- A. 小于500千公顷
 B. 在500~1000千公顷之间
 C. 在1000~1500千公顷之间
 D. 大于1500千公顷

92. 机耕面积最大的市，其机耕面积约是机械植保面积的（ ）倍。

- A. 1.84
 B. 2.84
 C. 3.84
 D. 4.84

93. 根据材料可推出，下图最有可能反映了（ ）主要农作物的机耕面积占比情况。



- A. A市
 B. C市
 C. E市
 D. G市

94. Z省各市中，机收面积是机播面积的三倍以上的市有（ ）个。

- A. 3
 B. 4
 C. 5
 D. 6

95. 根据材料，关于Z省农机化作业情况，下列说法准确的是（ ）。

- A. D市机电灌溉面积超过了Z省其他市机电灌溉面积的总和
 B. E市的水稻机耕面积占全市机耕面积的六成以上
 C. Z省平均每个市的机械植保面积超过100千公顷
 D. Z省玉米机耕面积超过花生机耕面积

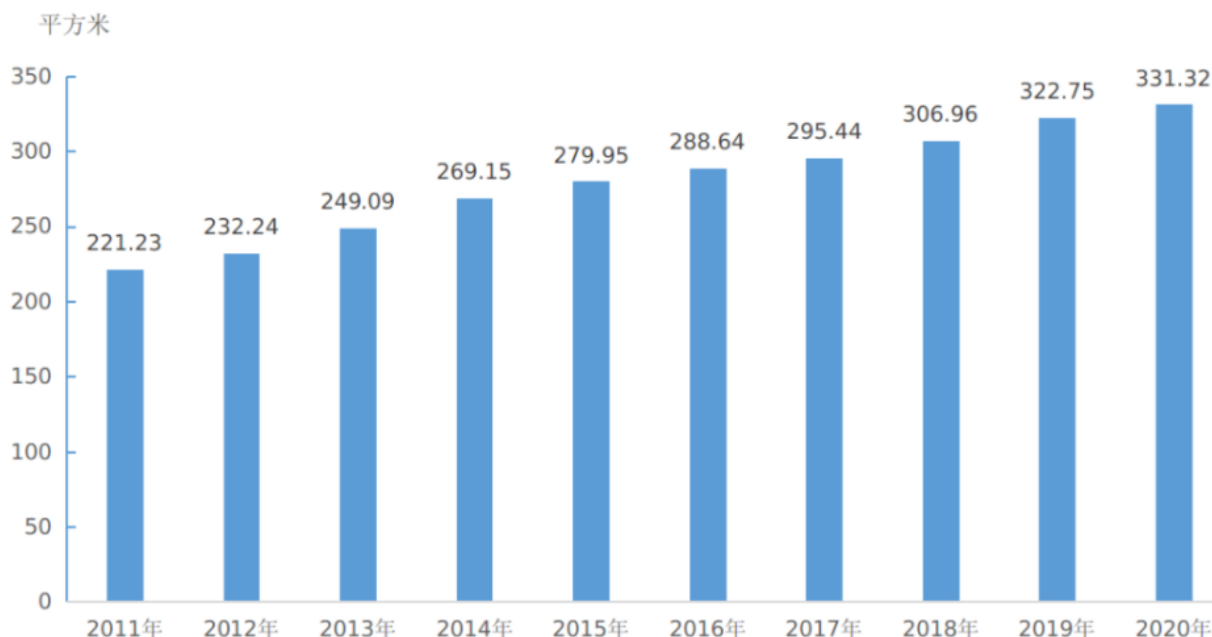
2020年末，全国共有群众文化机构43687个，比上年末减少386个，其中乡镇综合文化站32825个，减少了705个。全国群众文化机构从业人员185076人，比上年末减少4992人，其中具有高级职称的有7075人，具有中级职称的有17969人。

2020年末，全国共建成村级综合性文化服务中心575384个，2578个县（市、区）建成文化馆总分馆

制，394个文化馆组建理事会。

2020年末，全国群众文化机构实际使用房屋建筑面积4677.45万平方米，比上年末增长3.5%；业务用房面积3387.89万平方米，增长2.8%。全国平均每万人群众文化设施建筑面积331.32平方米，增长2.67%。

2011~2020年全国平均每万人群众文化设施建筑面积（单位：平方米）



2020年，全国群众文化机构共组织开展各类文化活动192.65万场次，比上年下降21.4%；服务人次56327.04万人次，下降28.4%。

2020年末，全国群众文化机构共有馆办文艺团体9489个，演出12.08万场，观众6675.84万人次。由文化馆（站）指导的群众业余文艺团体45.46万个，馆办老年大学698个。

2020年全国群众文化机构活动开展情况

| 项 目 | 总 量 | | 比上年增长 (%) | |
|---------|--------------|---------------|-----------|-------|
| | 活动次数 (万次) | 服务人次 (万人次) | 活动次数 | 服务人次 |
| 各项活动总计 | 192.65 | 56327 | -21.4 | -28.4 |
| 其中：文艺活动 | 108.89 | 43134 | -19.9 | -28.3 |
| 训练班 | 66.89 | 3931 | -24.8 | -27.3 |
| 展览 | 13.79 | 8692 | -15.9 | -30.3 |
| 公益性讲座 | 3.06 | 566 | -20.2 | -20.4 |

96. 2012~2020年间，全国平均每万人群众文化设施建筑面积同比增加超过20平方米的年份，其同比增速（ ）。

- A. 小于5% B. 在5%~10%之间 C. 在10%~15%之间 D. 大于15%

97. 2020年末，全国由群众文化机构所属的文艺团体举办的演出平均每场的观众约为（ ）人次。

- A. 351 B. 452 C. 553 D. 654

98. 2020年末，全国乡镇综合文化站的数量有所下降，较上一年减少了（ ）。

- A. 1.1% B. 2.1% C. 3.1% D. 4.1%

99. 下列2020年全国群众文化机构开展的活动中，活动次数较上一年减少量最大的是（ ）。

- A. 文艺活动 B. 训练班 C. 展览 D. 公益性讲座

100. 根据材料，以下说法正确的是（ ）。

- A. 2019年，全国群众文化机构组织开展各类文化活动服务少于7.8亿人次
- B. 2020年，全国群众文化机构组织开展的公益性讲座平均每次服务人数超过200人次
- C. 2020年末，全国群众文化机构实际使用房屋建筑面积中，业务用房面积所占比例达到75%
- D. 2020年末，全国群众文化机构从业人员中，具有中高级职称的人员占比超过了10%

1

. 【答案】C

【解析】A项正确，党的二十大报告指出，中国共产党人深刻认识到，只有把马克思主义基本原理同中国具体实际相结合、同中华优秀传统文化相结合，坚持运用辩证唯物主义和历史唯物主义，才能正确回答时代和实践提出的重大问题，才能始终保持马克思主义的蓬勃生机和旺盛活力。

B、D项正确，坚持和发展马克思主义，必须坚持人民至上，必须坚持自信自立，必须坚持守正创新，必须坚持问题导向，必须坚持系统观念，必须坚持胸怀天下。我们要善于通过历史看现实、透过现象看本质，这是坚持系统观念的要求。

C项错误，坚持和发展马克思主义，必须同中华优秀传统文化相结合。我们必须坚定历史自信、文化自信，坚持古为今用、推陈出新，把马克思主义思想精髓同中华优秀传统文化精华贯通起来、同人民群众日用而不觉的共同价值观念融通起来，不断赋予科学理论鲜明的中国特色，不断夯实马克思主义中国化时代化的历史基础和群众基础，让马克思主义在中国牢牢扎根。“将马克思主义思想精髓融入中华优秀传统文化”是对马克思主义思想与中华优秀传统文化之间关系的片面理解，表述错误。

故本题选C。

2

. 【答案】A

【解析】党的二十大报告指出，中国式现代化是全体人民共同富裕的现代化。我们坚持把实现人民对美好生活的向往作为现代化建设的出发点和落脚点。

故本题选A。

3

. 【答案】B

【解析】党的二十大报告指出，高质量发展是全面建设社会主义现代化国家的首要任务。

故本题选B。

4

. 【答案】D

【解析】《中国共产党章程》第10条规定，党是根据自己的纲领和章程，按照民主集中制组织起来的统一整体。党的民主集中制的基本原则是：（一）党员个人服从党的组织，少数服从多数，下级组织服从上级组织，全党各个组织和全体党员服从党的全国代表大会和中央委员会。（二）党的各级领导机关，除它们派出的代表机关和在非党组织中的党组外，都由选举产生。（三）党的最高领导机关，是党的全国代表大会和它所产生的中央委员会。党的地方各级领导机关，是党的地方各级代表大会和它们所产生的委员会。党的各级委员会向同级的代表大会负责并报告工作。（四）党的上级组织要经常听取下级组织和党员群众的意见，及时解决他们提出的问题。党的下级组织既要向上级组织请示和报告工作，又要独立负责地解决自己职责范围内的问题。上下级组织之间要互通情报、互相支持和互相监督。党的

各级党组织要按规定实行党务公开，使党员对党内事务有更多的了解和参与。（五）党的各级委员会实行集体领导和个人分工负责相结合的制度。凡属重大问题都要按照集体领导、民主集中、个别酝酿、会议决定的原则，由党的委员会集体讨论，作出决定；委员会成员要根据集体的决定和分工，切实履行自己的职责。（六）党禁止任何形式的个人崇拜。要保证党的领导人的活动处于党和人民的监督之下，同时维护一切代表党和人民利益的领导人的威信。

D项，“所有问题”表述错误，应为“重大问题”。

故本题选D。

5

.【答案】A

【解析】党的二十大报告指出，教育是国之大计、党之大计。培养什么人、怎样培养人、为谁培养人是教育的根本问题。育人的根本在于立德。

故本题选A。

6

.【答案】B

【解析】党的二十大报告指出，基层民主是全过程人民民主的重要体现。健全基层党组织领导的基层群众自治机制，加强基层组织建设，完善基层直接民主制度体系和工作体系，增强城乡社区群众自我管理、自我服务、自我教育、自我监督的实效。完善办事公开制度，拓宽基层各类群体有序参与基层治理渠道，保障人民依法管理基层公共事务和公益事业。全心全意依靠工人阶级，健全以职工代表大会为基本形式的企事业单位民主管理制度，维护职工合法权益。B项，“加强同民主党派和无党派人士的团结合作”是巩固和发展最广泛的爱国统一战线的举措，不属于发展基层民主的举措。

故本题选B。

7

.【答案】C

【解析】党的二十大报告指出，增强文化自信，围绕举旗帜、聚民心、育新人、兴文化、展形象建设社会主义文化强国，发展面向现代化、面向世界、面向未来的，民族的科学的大众的社会主义文化，激发全民族文化创新创造活力，增强实现中华民族伟大复兴的精神力量。①②③④均正确。

故本题选C。

8

.【答案】A

【解析】A项错误，B、C、D三项均正确，党的二十大报告指出，坚持按劳分配为主体、多种分配方式并存，构建初次分配、再分配、第三次分配协调配套的制度体系。努力提高居民收入在国民收入分配中的比重，提高劳动报酬在初次分配中的比重。坚持多劳多得，鼓励勤劳致富，促进机会公平，增加低收入者收入，扩大中等收入群体。

故本题选A。

9

.【答案】A

【解析】《法治中国建设规划（2020~2025年）》提出，完善立法工作格局。加强党对立法工作的领导，完善党委领导、人大主导、政府依托、各方参与的立法工作格局。

故本题选A。

10

.【答案】D

【解析】2020年，中央全面依法治国委员会印发的《关于加强法治乡村建设的意见》提出，有利于加强法治乡村建设的举措有：（1）深化平安乡村建设；（2）合理设置巡回办案点和诉讼服务点；

（3）组织编写、创作具有乡土文化特色、群众喜闻乐见的法治文化作品；（4）落实一村一法律顾问制度；（5）推进“青少年零犯罪零受害社区（村）”创建。综上，①②③④⑤均正确。

故本题选D。

11

.【答案】A

【解析】党的二十大报告指出，中国始终坚持维护世界和平、促进共同发展的外交政策宗旨，致力于推动构建人类命运共同体。

A项错误，中国积极参与全球治理体系改革和建设，践行共商共建共享的全球治理观。

B项正确，中国坚定奉行独立自主的和平外交政策，始终根据事情本身的是非曲直决定自己的立场和政策，维护国际关系基本准则，维护国际公平正义。

C项正确，中国坚持在和平共处五项原则基础上同各国发展友好合作，推动构建新型国际关系，深化拓展平等、开放、合作的全球伙伴关系，致力于扩大同各国利益的汇合点。

D项正确，中国坚持对外开放的基本国策，坚定奉行互利共赢的开放战略。

故本题选A。

12

.【答案】B

【解析】A项错误，伟大抗疫精神——生命至上、举国同心、舍生忘死、尊重科学、命运与共；抗震救灾精神——万众一心、众志成城，不畏艰险、百折不挠，以人为本、尊重科学。

B项正确，脱贫攻坚精神——上下同心、尽锐出战、精准务实、开拓创新、攻坚克难、不负人民。

C、D项错误，井冈山精神——坚定信念、艰苦奋斗，实事求是、敢闯新路，依靠群众、勇于胜利；特区精神——敢闯敢试、敢为人先、埋头苦干；延安精神主要内容包括：实事求是、理论联系实际的精神，全心全意为人民服务的精神和自力更生艰苦奋斗的精神。

故本题选B。

13

.【答案】C

【解析】A项错误，中共三大在广州召开。

B项错误，中共二大第一次提出了明确的反帝反封建的民主革命纲领。

C项正确，1923年6月12至20日，中共三大通过的《中国共产党第一次修正章程》，是中共党史上第一次修改党章。

D项错误，国民党一大标志着第一次国共合作正式形成。

故本题选C。

14

.【答案】A

【解析】在中国共产党的领导下，以1922年1月香港海员大罢工为起点，1923年2月京汉铁路工人大罢工为终点，掀起了中国工人运动第一次高潮。

故本题选A。

15

. **【答案】**D

【解析】“宜将剩勇追穷寇，不可沽名学霸王”出自《七律·人民解放军占领南京》，这句诗巧用典故，生动形象，告诫及时，教诲深远，表达了将革命进行到底的决心。

故本题选D。

16

. **【答案】**A

【解析】党的十二大上，邓小平第一次提出了“建设有中国特色的社会主义”这一重大命题。

故本题选A。

17

. **【答案】**C

【解析】A项正确，“读万卷书，行万里路”意思是既要博览群书，又要去广阔的世界中探索。强调读书和实践对拓宽人的认识同样重要。

B项正确，“纸上得来终觉浅，绝知此事要躬行”出自宋代陆游的《冬夜读书示子聿》，意思是从书本上得来的知识毕竟不够完善，要透彻地认识学习知识这件事还必须亲自实践。强调实践的重要性，反映了实践与认识的关系。

C项错误，“知之者不如好之者，好之者不如乐之者”出自《论语》，意思是知道学习的人比不上爱好学习的人，爱好学习的人比不上以学习为快乐的人。强调兴趣对学习的重要性，没有反映实践与认识的关系。

D项正确，“行之力则知愈进，知之深则行愈达”出自张栻的《论语解·序》，意思是越是深入实践，知识就能不断增长，认识就能不断精进；有了更深刻的认识，实践才越有方向感。强调实践与认识相辅相成，互相促进，反映了实践与认识的关系。

故本题选C。

18

. **【答案】**A

【解析】①《关于若干历史问题的决议》是1945年4月20日通过的；

②《关于建国以来党的若干历史问题的决议》是1981年6月27日通过的；

③《中共中央关于党的百年奋斗重大成就和历史经验的决议》是2021年11月11日通过的。

综上，党的这三个历史决议按通过时间的先后顺序是①②③。

故本题选A。

19

. **【答案】**D

【解析】党的二十大报告指出，推进文化自信自强，铸就社会主义文化新辉煌。我们要坚持马克思主义在意识形态领域指导地位的根本制度，坚持为人民服务、为社会主义服务，坚持百花齐放、百家争鸣，坚持创造性转化、创新性发展，以社会主义核心价值观为引领，发展社会主义先进文化，弘扬革命

文化，传承中华优秀传统文化，满足人民日益增长的精神文化需求，巩固全党全国各族人民团结奋斗的共同思想基础，不断提升国家文化软实力和中华文化影响力。

综上，①②③④均正确。

故本题选D。

20

.【答案】A

【解析】A项正确，广东省南岭国家公园、丹霞山国家公园已被列入候选区。

B项，山东省有3个国家公园候选区，分别是泰山、黄河口、长岛海洋国家公园候选区。

C项，亚洲象国家公园在云南省。

D项，西南岩溶国家公园在贵州省、广西壮族自治区。

故本题选A。

21

.【答案】D

【解析】习近平总书记在2022年中央农村工作会议上强调，保障粮食和重要农产品稳定安全供给始终是建设农业强国的头等大事。

故本题选D。

22

.【答案】D

【解析】2022年12月23日至24日，中央农村工作会议上，习近平强调，我们要建设的农业强国、实现的农业现代化，既有国外一般现代化农业强国的共同特征，更有基于自己国情的中国特色。农业强国的中国特色，应该包括：一是依靠自己力量端牢饭碗；二是依托双层经营体制发展农业；三是发展生态低碳农业；四是赓续农耕文明；五是扎实推进共同富裕。

综上，①②③④⑤均属于农业强国的中国特色。

故本题选D。

23

.【答案】D

【解析】党的二十大报告提出，全面建设社会主义现代化国家，最艰巨最繁重的任务仍然在农村。坚持农业农村优先发展，坚持城乡融合发展，畅通城乡要素流动。加快建设农业强国，扎实推动乡村产业、人才、文化、生态、组织振兴。全方位夯实粮食安全根基，全面落实粮食安全党政同责，牢牢守住十八亿亩耕地红线，逐步把永久基本农田全部建成高标准农田，深入实施种业振兴行动，强化农业科技和装备支撑，健全种粮农民收益保障机制和主产区利益补偿机制，确保中国人的饭碗牢牢端在自己手中。树立大食物观，发展设施农业，构建多元化食物供给体系。发展乡村特色产业，拓宽农民增收致富渠道。巩固拓展脱贫攻坚成果，增强脱贫地区和脱贫群众内生发展动力。统筹乡村基础设施和公共服务布局，建设宜居宜业和美乡村。巩固和完善农村基本经营制度，发展新型农村集体经济，发展新型农业经营主体和社会化服务，发展农业适度规模经营。深化农村土地制度改革，赋予农民更加充分的财产权益。保障进城落户农民合法土地权益，鼓励依法自愿有偿转让。完善农业支持保护制度，健全农村金融服务体系。

综上，①②③④均正确。

故本题选D。

24

.【答案】B

【解析】A、C、D三项均正确，2023年政府工作报告指出，要持续推进以人为核心的新型城镇化。我国仍处于城镇化进程中，每年有上千万农村人口转移到城镇。完善城市特别是县城功能，增强综合承载能力。分类放宽或取消城镇落户限制；建立实施房地产长效机制，扩大保障性住房供给，推进长租房市场建设，稳地价、稳房价、稳预期；加强城市基础设施建设，改造城镇老旧小区。B项错误，“省市县乡教育一体化”表述错误，应为“县域内城乡义务教育一体化”，且该项不属于新型城镇化建设导向内容。

故本题选B。

25

.【答案】D

【解析】根据国家统计局发布的数据，2022年，我国稻谷产量20849万吨，种植面积2945万公顷；小麦产量13772万吨，种植面积2352万公顷；玉米产量27720万吨，种植面积4307万公顷；大豆产量2028万吨，种植面积1024万公顷。因此，玉米是我国种植范围最广、产量最大的粮食作物。

故本题选D。

26

.【答案】C

【解析】习近平总书记在2022年中央农村工作会议上强调，提升粮食产能仍然是首要任务。要坚决守住18亿亩耕地红线，坚决遏制“非农化”、有效防止“非粮化”。坚持良田粮用大原则，良田好土要优先保粮食，果树苗木尽量上山上坡，蔬菜园艺更多靠设施农业和工厂化种植。要逐步把永久基本农田全部建成高标准农田，尽快提出落实办法，该拿的钱要拿到位，建设质量和管护机制也要到位，确保建一块成一块。抓种子要选准突破口，持续发力、协同攻关，把种业振兴行动切实抓出成效，把当家品种牢牢攥在自己手里。C项，“所有农用地”表述错误，应为“永久基本农田”。

故本题选C。

27

.【答案】D

【解析】《乡村振兴促进法》第4条第一项规定，全面实施乡村振兴战略，应当坚持中国共产党的领导，贯彻创新、协调、绿色、开放、共享的新发展理念，走中国特色社会主义乡村振兴道路，促进共同富裕，遵循以下原则：（一）坚持农业农村优先发展，在干部配备上优先考虑，在要素配置上优先满足，在资金投入上优先保障，在公共服务上优先安排。

综上，①②③④均正确。

故本题选D。

28

.【答案】B

【解析】A、C、D三项均正确，习近平总书记在《加快建设农业强国 推进农业农村现代化》一文中指出，依靠科技和改革双轮驱动加快建设农业强国，当前我国农业科技创新整体迈进了世界第一方阵，但农业科技进步贡献率同世界先进水平相比还有不小的差距。农业科技工作要突出应用导向，加快成果

转化，把论文写在大地上。农户分散经营仍然是我国农业经营的基本面，农业科技推广任务很重，必须政府和市场协同发力。

B项错误，农业科技创新周期相对较长，加大长期投入尤为关键。

故本题选B。

29

. 【答案】B

【解析】A项错误，《宪法》第10条第二款规定，农村和城市郊区的土地，除由法律规定属于国家所有的以外，属于集体所有；宅基地和自留地、自留山，也属于集体所有。

B项正确，《土地管理法》第10条规定，国有土地和农民集体所有的土地，可以依法确定给单位或者个人使用。使用土地的单位和个人，有保护、管理和合理利用土地的义务。

C项错误，根据《土地管理法》第13条的规定，家庭承包的耕地的承包期为三十年，草地的承包期为三十年至五十年，林地的承包期为三十年至七十年；耕地承包期届满后再延长三十年，草地、林地承包期届满后依法相应延长。

D项错误，《土地管理法》第14条第一款规定，土地所有权和使用权争议，由当事人协商解决；协商不成的，由人民政府处理。

故本题选B。

30

. 【答案】B

【解析】《土地管理法》第75条规定，违反本法规定，占用耕地建窑、建坟或者擅自在耕地上建房、挖砂、采石、采矿、取土等，破坏种植条件的，或者因开发土地造成土地荒漠化、盐渍化的，由县级以上人民政府自然资源主管部门、农业农村主管部门等按照职责责令限期改正或者治理，可以并处罚款；构成犯罪的，依法追究刑事责任。

故本题选B。

31

. 【答案】A

【解析】《中国共产党农村基层组织工作条例》第2条规定，乡镇党的委员会（以下简称乡镇党委）和村党组织（村指行政村）是党在农村的基层组织，是党在农村全部工作和战斗力的基础，全面领导乡镇、村的各类组织和各项工作。必须坚持党的农村基层组织领导地位不动摇。

故本题选A。

32

. 【答案】C

【解析】A、B、D三项均正确，有机蔬菜种植、农村电商、观光农业均是绿色产业，不会对环境造成大的影响。

C项错误，养殖水域滩涂包括江河、湖泊、水库、池塘和滩涂等。养殖水域滩涂功能区分为禁养区、限养区和养殖区。其中，禁养区范围为饮用水源一级保护区、自然保护区核心区和缓冲区、国家级水产种质资源保护区核心区等重点生态功能区，港口、河道堤防安全保护区，水体中有毒有害物质超过规定标准的区域等。本题中，该村为“当地的水源保护区”，属于水产养殖的禁养区域。

故本题选C。

. 【答案】C

【解析】A项错误，根据《土地管理法》第62条第四款的规定，农村村民住宅用地，由乡（镇）人民政府审核批准。

B项错误，《土地管理法》第62条第一款规定，农村村民一户只能拥有一处宅基地，其宅基地的面积不得超过省、自治区、直辖市规定的标准。本题中，某村民在获批的宅基地上建设住宅不能超过获批面积。

C项正确，《土地管理法》第62条第六款规定，国家允许进城落户的农村村民依法自愿有偿退出宅基地，鼓励农村集体经济组织及其成员盘活利用闲置宅基地和闲置住宅。

D项错误，《中共中央 国务院关于建立健全城乡融合发展体制机制和政策体系的意见》指出，严禁城里人购买农村宅基地建别墅和会馆。

故本题选C。

. 【答案】B

【解析】①②③④正确，都与精神文明建设相关联。⑤错误，实现“粤省事”“粤商通”服务城乡覆盖不属于精神文明建设领域。

故本题选B。

. 【答案】A

【解析】A项正确，《种子法》第37条规定，农民个人自繁自用的常规种子有剩余的，可以在当地集贸市场上出售、串换，不需要办理种子生产经营许可证。

B项错误，《种子法》第8条规定，国家依法保护种质资源，任何单位和个人不得侵占和破坏种质资源。禁止采集或者采伐国家重点保护的天然种质资源。因科研等特殊情况需要采集或者采伐的，应当经国务院或者省、自治区、直辖市人民政府的农业农村、林业草原主管部门批准。

C项错误，《种子法》第35条规定，在林木种子生产基地内采集种子的，由种子生产基地的经营者组织进行，采集种子应当按照国家有关标准进行。禁止抢采掠青、损坏母树，禁止在劣质林内、劣质母树上采集种子。

D项错误，《种子法》第19条第二款规定，引种本地区没有自然分布的林木品种，应当按照国家引种标准通过试验。村民丁不能擅自引种。

故本题选A。

. 【答案】D

【解析】A、B项错误，D项正确，《固体废物污染环境防治法》第65条规定，产生秸秆、废弃农用薄膜、农药包装废弃物等农业固体废物的单位和其他生产经营者，应当采取回收利用和其他防止污染环境的措施。从事畜禽规模养殖应当及时收集、贮存、利用或者处置养殖过程中产生的畜禽粪污等固体废物，避免造成环境污染。禁止在人口集中地区、机场周围、交通干线附近以及当地人民政府划定的其他区域露天焚烧秸秆。国家鼓励研究开发、生产、销售、使用在环境中可降解且无害的农用薄膜。本题中，农民甲应当将农药包装回收，擅自丢弃属于违法行为；农民乙在交通干线附近露天焚烧秸秆也属于

违法行为；农民丁将鸡鸭的粪便收集后，用于菜地施肥属于合理利用畜禽粪污，是正确的做法。
C项错误，《固体废物污染环境防治法》第63条第三款规定，工程施工单位不得擅自倾倒、抛撒或者堆放工程施工过程中产生的建筑垃圾。本题中，农民丙擅自将建筑垃圾倾倒在河边属于违法行为。
故本题选D。

37

. 【答案】B

【解析】①错误，端阳有雨是丰年，芒种闻雷美亦然——夏季；
②正确，三伏之中逢酷热，五谷田禾多不结——夏季；
③正确，立秋无雨甚堪忧，万物从来只半收——秋季；
④错误，霜降南风五谷丰，重阳无雨晴一冬——秋季。
综上，②③正确。

故本题选B。

38

. 【答案】C

【解析】《广东省推进农业农村现代化“十四五”规划》中重点建设的糖料蔗、天然橡胶、油料作物这三类重要农产品基地为茂名、湛江等地，是粤西地区。
故本题选C。

39

. 【答案】C

【解析】农村人居环境整治以农村厕所革命、生活污水垃圾治理、村容村貌提升为重点。农村基本公共服务能力提升不属于农村人居环境整治重点。
故本题选C。

40

. 【答案】C

【解析】蝗在我国有东亚飞蝗、亚洲飞蝗和西藏飞蝗这三个品种。其中东亚飞蝗在分布范围最广，危害最严重，是造成我国蝗灾最主要的飞蝗种类，主要危害禾本科植物，是农业害虫。
故本题选C。

41

. 【答案】A

【解析】A项错误，《宪法》第37条第二款规定，任何公民，非经人民检察院批准或者决定或者人民法院决定，并由公安机关执行，不受逮捕。
B项正确，《宪法》第109条规定，县级以上的地方各级人民政府设立审计机关。地方各级审计机关依照法律规定独立行使审计监督权，对本级人民政府和上一级审计机关负责。
C项正确，《宪法》第27条第三款规定，国家工作人员就职时应当依照法律规定公开进行宪法宣誓。
D项正确，《宪法》第139条第二款规定，在少数民族聚居或者多民族共同居住的地区，应当用当地通用的语言进行审理；起诉书、判决书、布告和其他文书应当根据实际需要使用当地通用的一种或者几种文字。
故本题选A。

42

. 【答案】D

【解析】《刑法》第299条第一款规定，在公共场合，故意以焚烧、毁损、涂划、玷污、践踏等方式侮辱中华人民共和国国旗、国徽的，处三年以下有期徒刑、拘役、管制或者剥夺政治权利。

综上，①②③④⑤正确。

故本题选D。

43

. 【答案】C

【解析】《治安管理处罚法》第50条第一款规定，有下列行为之一的，处五日以下拘留或者一千元以下罚款；情节较重的，处五日以上十日以下拘留，可以并处一千元以下罚款：（一）写恐吓信或者以其他方法威胁他人人身安全的；（二）公然侮辱他人或者捏造事实诽谤他人的；（三）捏造事实诬告陷害他人，企图使他人受到刑事追究或者受到治安管理处罚的；（四）对证人及其近亲属进行威胁、侮辱、殴打或者打击报复的；（五）多次发送淫秽、侮辱、恐吓等信息或者采取滋扰、纠缠、跟踪等方法，干扰他人正常生活的；（六）偷窥、偷拍、窃听、散布他人隐私的。

故本题选C。

44

. 【答案】C

【解析】A项正确，铁犁最早出现在中国的春秋战国时期，并在秦代得到了应用和推广。
B项正确，西汉时期已经出现了纸，东汉蔡伦改进造纸术，因此，东汉的官员在纸质地图上研究所辖区的情况符合史实。
C项错误，唐朝长安城墙是由土墙不是砖砌成的。
D项正确，玉米于明朝传入中国。

故本题选C。

45

. 【答案】D

【解析】广州十三行是清代专做对外贸易的牙行，是清政府指定专营对外贸易的垄断机构。在“一口通商”时期，“十三行”的发展达到了巅峰，成为“天子南库”，与亚洲、欧美主要国家都有直接的贸易关系。

故本题选D。

46

. 【答案】B

【解析】A、C、D三项均正确。
B项错误，我国注入印度洋的河流有怒江、雅鲁藏布江。

故本题选B。

47

. 【答案】D

【解析】A、B、C三项均正确。
D项错误，我国太阳能总辐射资源丰富，总体呈“高原大于平原、西部干燥区大于东部湿润区”的分布

特点。其中，青藏高原最为丰富，四川盆地资源相对匮乏。

故本题选D。

48

.【答案】C

【解析】A、B、D三项均正确。

C项错误，遇到车祸时，切勿随意移动伤者，否则可能导致伤者伤势加重。

故本题选C。

49

.【答案】A

【解析】A项错误，材质较硬的轮胎与冰面的接触面积可能较小，这减小了轮胎与地面的摩擦力，不利于防止打滑。

B、C项正确，沟槽较多、加装橡胶或金属链都是增加轮胎摩擦力的方法，能防止轮胎打滑。

D项正确，缓慢匀速行驶有助于驾驶员更好地控制车辆，可以减少因急加速或急刹车造成的轮胎打滑。

故本题选A。

50

.【答案】B

【解析】A、C项错误，挂菖蒲、赛龙舟是端午节的习俗。

B项正确，寒露传统习俗主要有赏枫叶、吃芝麻、吃螃蟹、饮秋茶等。

D项错误，踏青一般为清明节的习俗。

故本题选B。

51

.【答案】C

【解析】由“六大赛事”“充分激发了各类群体……”可知，此处强调六大赛事一起发挥作用，充分激发各类群体创业创新的热情。

“齐头并进”指不分先后地一齐前进或同时进行，“争奇斗艳”指竞相展示形貌、色彩的奇异、艳丽，以比高下，文段并未体现六大赛事的先后顺序，更无关彼此之间的竞争，而是强调它们的共同作用和效果，二者均不符合语意，排除B、D项。

“异曲同工”比喻不同的人的辞章或言论同样精彩，或者不同的做法收到同样好的效果，强调方法不同但收到的效果相同，“珠联璧合”指珍珠串在一起，美玉合在一块，比喻美好的人或事物凑在一起，此处强调六大赛事共同发挥作用，而并未体现赛事之间的方法差别，相比之下，“珠联璧合”更符合语意，能够体现这六个赛事之间紧密合作、相互补充，共同激发创业创新热情，排除A项。

故本题选C。

52

.【答案】A

【解析】由“是……是……”可知，“决胜全面建成小康社会的重要抓手”和“开启现代化新征程的重要举措”均为实施乡村振兴战略的作用表述，二者应为并列关系或递进关系，“即使……也”表示假设关系，“要么……要么”表示选择关系，“因为……所以”表示因果关系，三者均不符合语意，排除B、C、D三项。

验证A项，“既……又”表示并列关系，符合语意。

故本题选A。

53

.【答案】B

【解析】先看第一空，“缩短”指使原有长度、距离、时间变短，无法与“差距”搭配，排除A项；“补足”指补充使足数，“网络课程资源补足城乡教育差距”不符合实际，过分夸大网络课程资源的作用，排除C项。

再看第二空，“均衡”指平衡，“全面”指完整周密，兼顾各方面的，由“目前中国区域、城乡教育差距”可知，目前区域、城乡教育资源分布不平衡，通过优质网络课程资源促进教育“均衡发展”更符合语意，排除D项。

验证B项第一空，“缩小差距”搭配恰当且符合语意。

故本题选B。

54

.【答案】C

【解析】直接看第一空，“背景”“前提”“条件”一般用于“在……下”句式中，三者均无法与“在……上”搭配，排除A、B、D三项。

验证C项，“在……的基础上”搭配恰当且符合语意；“定义”指对于一种事物的本质特征或一个概念的内涵和外延作出确切而简要的说明，填入文中意为利用科技打造新的农业生产方式，符合语意。

故本题选C。

55

.【答案】D

【解析】先看第二空，“方兴未艾”指事物正在兴起、发展，一时不会终止，多形容新生事物正在蓬勃发展，文段并未体现群众自办文化活动是新生事物，且由“更加丰富”“深入实施”可知，此处应体现群众自办文化活动势头更旺，更丰富多样，“方兴未艾”侧重强调事物正在发展，程度过轻，不符合语意，排除B项；“此起彼伏”指这里起来，那里落下，形容连续不断，侧重事物发展变化不断，无法体现势头更旺、活动更丰富之意，排除C项。

再看第一空，“完整”指具有或保持着应有的各部分，没有损坏或缺， “完善”指完备良好，由“更加丰富”可知，此处讲公共文化设施网络发展得更好了，并未体现原本不完整的意思，相比之下，“完善”更符合语意，排除A项。

验证D项第二空，“如火如荼”形容旺盛、热烈或激烈，能够体现群众自办文化活动的势头之旺，符合语意。

故本题选D。

56

.【答案】A

【解析】文段讲一棵树、一口井等中国传统乡村的典型意象寄托了人们的美好祈求，承载了中国人的乡愁记忆和文化印记，是游子记住乡愁、寻找回家路的最好标识，文段尾句通过与古庙古井的对比重点强调了古树的重要意义。

可见，文段重点强调乡村典型意象中古树的重要意义，即寄托美好祈求、承载乡愁记忆，A项正确。

B、D项均偏离文段论述重点“古树”；C项“社会历史价值”表述宽泛，文段重点强调古树承载乡愁记忆的作用。

故本题选A。

57

.【答案】C

【解析】A项错误，由“每年都有不少高校毕业生主动放弃去大城市工作的机会，自愿投身基层、扎根乡村教育”可知，不少高校毕业生是自愿投身基层教育事业的，“主要因政策支持”表述错误。

B项错误，由“很多人想当然地认为，偏远地区的教师只要有更好的机会，就会选择离开”可知，一般较常见的情况才会让人“想当然”认为应该如此，“很罕见”表述错误。

C项正确，由“为了把优秀教育人才留在基层……需要在政策设计和资金分配上给予必要的支持”可得知。

D项错误，由“使他们的个人追求和事业发展相统一，需要在政策设计和资金分配上给予必要的支持”可知，文段仅提及要使优秀教育人才实现个人追求和事业发展的统一离不开政策和资金支持，“留在基层更有利”无中生有，文段无从体现。

故本题选C。

58

.【答案】B

【解析】文段首先总体介绍了“减碳、用碳、替碳、埋碳”的意义，指出其是世界提高能源供给质量的有效举措和我国能源企业积极探索的主要路径，之后通过四个“就是”分别对四种概念的具体含义进行了解释。

可见，文段主要说明了“减碳、用碳、替碳、埋碳”的内涵，B项正确。

A项“意义”仅对应文段开头部分内容，非文段论述重点；C项“目标”、D项“效果”无中生有，文段均未提及。

故本题选B。

59

.【答案】D

【解析】横线位于文段中间，应注意前后文的衔接。前文讲中国共产党最没有自身的私利，反帝反封建的革命最彻底，并通过“因而”做出总结，横线后讲中国共产党真正做到了保持理想信念上的坚定性和思想理论上的高度原则性。

可见，横线处所填句子应与前后文话题保持一致，体现中国共产党革命的彻底，能够始终保持原则，坚定理想信念。“任尔东西南北风，咬定青山不放松”意思是不管刮的是酷暑的东南风还是严冬的西北风，（竹子）都能经受住考验，抓住青山一点也不放松，体现坚韧刚毅的精神，可用于形容革命者在斗争中的坚定立场和受到敌人打击绝不动摇的品格，符合文意，D项正确。

A项“宝剑锋从磨砺出，梅花香自苦寒来”比喻要想拥有珍贵品质或美好才华等是需要不断地努力、修炼、克服一定的困难才能达到的，强调努力克服困难对于获取成就的重要性；B项“粉身碎骨浑不怕，要留清白在人间”意思是即使粉身碎骨也毫不惧怕，甘愿把一身清白留在人世间，表达了作者坚强不屈、洁身自好的品质和不同流合污的精神；C项“为有牺牲多壮志，敢教日月换新天”意思是因为有这么多为伟大理想和远方抱负而勇敢牺牲的人，敢去改变旧的日月换新的天地，写出了革命人民勇往直前

的大无畏精神，三者均无法体现出文段强调的原则性和坚定性。

故本题选D。

60

. 【答案】B

【解析】通读4个句子，①指出基层资源有限，有时难以凭借自身力量解决难题，④讲遇到难题后，基层干部要及时准确地把问题“说”出去，即寻求外力帮助，③进一步讲应如何借助外力为解决群众需求搭建桥梁，按照语句逻辑顺序，应先提出问题，再讲如何解决问题以及进一步论述，①④③按顺序捆绑，排除A、C、D三项。

验证B项，符合语句逻辑关系。

故本题选B。

61

. 【答案】D

【解析】本题考查位置类规律。

第一步：观察图形。题干各图形元素构成相同，优先考虑位置类规律。题干第一组第一个图形顺时针旋转90°得到第二个图形，第二个图形顺时针旋转90°得到第三个图形。第二组图形遵循此规律，则问号处图形应由第二个图形顺时针旋转90°得到。

第二步：分析选项，确定答案。

A项：不符合题干旋转规律，排除。

B项：不符合题干旋转规律，排除。

C项：不符合题干旋转规律，排除。

D项：符合题干旋转规律，当选。

故本题选D。

62

. 【答案】B

【解析】本题考查数量类规律。

第一步：观察图形。题干各图形组成相似，图形复杂程度依次递增，考虑数量类规律。题干第一个图形内部增加一个黑圆，且竖线变为横线得到第二个图形；第二个图形内部增加一个白圆，横线变为竖线得到第三个图形。则问号处图形应既符合由第三个图形内部增加一个黑圆，竖线变为横线得到，又符合由第五个图形内部减少一个白圆，竖线变为横线得到。

第二步：分析选项，确定答案。

A项：不符合由第三个图形内部增加一个黑圆得到，也不符合由第五个图形内部减少一个白圆得到，排除。

B项：既符合由第三个图形内部增加一个黑圆，竖线变为横线得到，又符合由第五个图形内部减少一个白圆，竖线变为横线得到，当选。

C项：不符合由第三个图形内部增加一个黑圆得到，也不符合由第五个图形内部减少一个白圆得到，排除。

D项：不符合由第五个图形内部减少一个白圆得到，排除。

故本题选B。

. 【答案】D

【解析】本题考查关系类规律。

第一步：观察图形。题干各图形组成较简单，均有两个小元素相交，考虑关系类规律。题干各图形中两个小元素的相交部分均为三角形，则问号处图形中两个小元素的相交部分应为三角形。

第二步：分析选项，确定答案。

A项：两个小元素的相交部分为五边形，排除。

B项：两个小元素的相交部分为五边形，排除。

C项：两个小元素的相交部分不为三角形，排除。

D项：两个小元素的相交部分为三角形，当选。

故本题选D。

. 【答案】A

【解析】本题考查属性类规律。

第一步：观察图形。题干各图形组成较简单，无明显数量类规律，考虑属性类规律。题干第一组图形均既为轴对称图形也为中心对称图形，且前两个图形为全封闭图形，第三个图形为全开放图形。第二组第一个和第三个图形均既为轴对称图形也为中心对称图形，且第一个图形为全封闭图形，第三个图形为全开放图形，则问号处应既为轴对称图形也为中心对称图形，且为全封闭图形。

第二步：分析选项，确定答案。

A项：既为轴对称图形也为中心对称图形，且为全封闭图形，当选。

B项：仅为轴对称图形，排除。

C项：为半封闭半开放图形，排除。

D项：为全开放图形，排除。

故本题选A。

. 【答案】A

【解析】本题考查其他规律。

第一步：观察图形。题干图形均由黑白块组成，且每行黑白块的分布呈现明显规律，考虑各行黑白块规律。题干第一行每七个黑块中间间隔一个白块，第二行每五个白块中间间隔三个黑块，第三行每六个黑块中间间隔两个白块，第四行每三个白块中间间隔两个黑块，则问号处图形第一行前两个应为黑块，第三个应为白块。

第二步：分析选项，确定答案。

A项：第一行前两个为黑块，第三个为白块，当选。

B项：第一行前两个不为黑块，排除。

C项：第一行第三个不为白块，排除。

D项：第一行前两个不为黑块，排除。

故本题选A。

. 【答案】A

【解析】本题考查种属关系。

第一步：分析题干词语间的关系。琵琶是一种乐器，二者为种属关系。

第二步：分析选项，确定答案。

A项：芦荟是一种植物，二者为种属关系，当选。

B项：有的丛林生长在高山上，排除。

C项：沧海可以转变成桑田，排除。

D项：狂风与暴雨为反对关系，排除。

故本题选A。

67

. 【答案】C

【解析】本题考查反对关系。

第一步：分析题干词语间的关系。小说与散文是不同的文学体裁，二者为反对关系。

第二步：分析选项，确定答案。

A项：芭蕾是一种舞蹈形式，摇滚是一种音乐类型，二者不为反对关系，排除。

B项：电影会有音乐来进行配乐，排除。

C项：歌剧与话剧为反对关系，当选。

D项：动画是动漫的组成部分，二者为组成关系，排除。

故本题选C。

68

. 【答案】B

【解析】本题考查顺承关系。

第一步：分析题干词语间的关系。先停车，后收费，二者为顺承关系。

第二步：分析选项，确定答案。

A项：注册与登记无明显先后顺序，排除。

B项：先经营，后纳税，二者为顺承关系，当选。

C项：训练与退役无明显联系，排除。

D项：参赛与治疗无明显联系，排除。

故本题选B。

69

. 【答案】D

【解析】本题考查因果关系。

第一步：分析题干词语间的关系。积雨云可能导致降水。

第二步：分析选项，确定答案。

A项：飓风与海啸是两种不同的气象灾害，二者为反对关系，排除。

B项：雷鸣与闪电是两种不同的自然现象，二者为反对关系，排除。

C项：山洪可能导致泥石流，但词语前后位置与题干相反，排除。

D项：可燃物可能导致火灾，当选。

故本题选D。

70

.【答案】C

【解析】本题考查功能关系。

第一步：分析题干词语间的关系。订书机与订书钉配套使用，订书机有装订的功能。

第二步：分析选项，确定答案。

A项：引擎是汽车的组成部分，排除。

B项：弹道不是枪支的功能，排除。

C项：打印机与碳粉配套使用，打印机有打印的功能，当选。

D项：注水不是洗衣机的功能，排除。

故本题选C。

71

.【答案】D

【解析】本题考查前提类。

第一步：分析题干论点、论据。

论点：我国的油料自给率将显著提高。

论据：近年来，我国通过花生种源的发展，培育了一批新品种花生。

第二步：分析选项，确定答案。

A项：花生是我国最重要的油料作物，不明确培育出来的新品种花生是否能提高油料自给率，不是题干论点成立的前提，排除。

B项：我国花生总产量已经高于其他国家，未提及出油率，不是题干论点成立的前提，排除。

C项：国内还培养出了大豆、油菜籽的新品种，与题干论点无关，排除。

D项：新品种花生的产量和出油率显著高于其他品种，在论点与论据之间搭桥，是题干论点成立的前提，当选。

故本题选D。

72

.【答案】D

【解析】本题考查解释类。

第一步：分析题干现象。

题干现象：某地推广种植很受消费者青睐，但产量较少，因此价格较高的某种水果，但到第二年该水果上市时，其价格相比上一年却明显下降了。

第二步：分析选项，确定答案。

A项：许多人已经品尝过该水果，不代表人们不会再次购买，无法解释题干现象，排除。

B项：该水果保鲜期较短，不便储存，与题干现象无关，排除。

C项：种植该水果的果农可领取政府补贴，与题干现象无关，排除。

D项：很多其他地区也大面积种植了该水果，说明该水果由于市场供应量增多，导致价格下降，可以解释题干现象，当选。

故本题选D。

. 【答案】B

【解析】本题考查真假推理。

第一步：整理题干信息。①小王：小李当选；②小李：小张当选；③小张：小张不当选；④小刘：小刘不当选。

第二步：分析题干信息，确定答案。

②③为矛盾关系，必有一真一假，因上述猜测只有一个是错误的，则①④均为真，即小李当选，小刘不当选。

故本题选B。

. 【答案】A

【解析】本题考查相似结构。

第一步：分析题干逻辑结构。逻辑结构为： $A \rightarrow \neg B$ ， $C \rightarrow B$ ，因此 $C \rightarrow \neg A$ 。

第二步：分析选项，确定答案。

A项：逻辑结构为 $A \rightarrow \neg B$ ， $C \rightarrow B$ ，因此 $C \rightarrow \neg A$ ，与题干逻辑结构一致，当选。

B项：逻辑结构为 $A \rightarrow B$ ， $C \rightarrow B$ ，因此 $C \rightarrow A$ ，与题干逻辑结构不一致，排除。

C项：逻辑结构为 $A \rightarrow \neg B$ ，因此 $C \rightarrow D$ ，与题干逻辑结构不一致，排除。

D项：逻辑结构为 $A \rightarrow B$ ，因此 $C \rightarrow D$ ，与题干逻辑结构不一致，排除。

故本题选A。

. 【答案】C

【解析】本题考查加强类。

第一步：分析题干论点、论据。

论点：要实现多年生粮食作物大面积种植，应当优先集中力量进行种植技术的示范推广。

论据：大面积种植多年生粮食作物之前，必须解决两个问题：一是要科学解析多年生性状的调控基因，以实现多年生性状的越冬再生；二是要科研部门、农技推广部门对多年生粮食作物的种植技术进行示范推广。

第二步：分析选项，确定答案。

A项：如果不能真正掌握多年生性状的调控基因，将会面临很多未知风险，与是否应当优先集中力量进行种植技术的示范推广无关，排除。

B项：是否实现多年生性状的越冬再生并不影响对该作物种植技术的示范推广，与是否应当优先集中力量进行种植技术的示范推广无关，排除。

C项：示范推广种植技术有利于在实践中获取更多研究样本，从而更好解析其性状调控基因，说明进行种植技术的示范推广的重要性，能够支持题干论点，当选。

D项：当前的人力、物力以及资金投入等条件不足以同时解决面临的所有问题，与题干论点无关，排除。

故本题选C。

. 【答案】A

【解析】本题考查物理学。

A项正确，黑板与黑板擦受到的摩擦力是一对相互作用力，所以大小相等。

B项错误，黑板与黑板擦之间的压力是一对相互作用力，作用在不同物体上，不是平衡力。

C项错误，黑板擦被吸附在黑板上，保持静止，受到的摩擦力与重力相等。

D项错误，摩擦力的大小与吸附力无关。

故本题选A。

77

. 【答案】C

【解析】本题考查物理学。

对铅球进行受力分析，铅球完全浸没于水中，只受到向上的浮力和向下的重力，在完全浸没到接触池底的过程中，排开液体的体积不变，则浮力不变。在下沉的过程中， $F_{合}=G-F_{浮}$ ，根据牛顿第二定律， $F_{合}=ma$ ，因此物体向下做匀加速直线运动。

故本题选C。

78

. 【答案】A

【解析】本题考查物理学。

A项正确，甲匀速上升，则 $F_1=\frac{1}{2}mg$ ，若乙也匀速上升，则 $F_2=\frac{1}{3}mg$ 。已知 $F_1=F_2$ ，所以 $F_2>\frac{1}{3}mg$ ，乙加速上升。

B、C项错误，根据滑轮组特性，当甲、乙上升的距离S相同时， F_1 作用的自由端移动了2S， F_2 作用的自由端移动了3S，所以 F_1 和 F_2 移动的距离不同。再根据 $W=FS$ 可知， F_1 和 F_2 所做的功也不同。

D项错误，上方的滑轮是静止的，合外力为零，大小相同。

故本题选A。

79

. 【答案】B

【解析】本题考查物理学。

当滑动变阻器的滑片在最左端时，滑动变阻器和 L_1 、 L_2 是串联关系，在滑片向右移动的过程中， L_1 与滑动变阻器的一部分并联，然后再和 L_2 串联，总电阻变小，根据 $I=\frac{U}{R}$ ， L_2 变亮，同时，干路上电阻变小，电压也变小，支路两端电压变大， L_1 变亮。

故本题选B。

80

. 【答案】D

【解析】本题考查物理学。

燃烧需要三个条件：①要有可燃物质；②要达到着火点；③要有充足的氧气。以上三个条件缺一不可。鼓风机的强风能加快空气流动的速度，带走大量的热量。当燃烧物体的热量被风吹走后，可燃物体的温度就会降到低于它的着火点，这时火就会熄灭。

故本题选D。

81

. 【答案】B

【解析】本题考查物理学。

正常情况下砝码上标的质量是砝码的实际质量，如果砝码磨损，其实际质量就会减小。用此磨损的砝码去称物体的质量，当天平衡时，物体的质量等于砝码的质量，而我们仍按标准值读数，所以测量结果比实际值偏大。

故本题选B。

82

. 【答案】B

【解析】本题考查物理学。

李先生的车相对于被超车的车辆做同向加速运动，则被超车的车辆相对于李先生的车做反向运动。

故本题选B。

83

. 【答案】D

【解析】本题考查化学。

A、B、C项运用了隔绝空气或水分的方法防锈。

D项运用了电化学保护法，在铁皮船的底部装有一定数量的锌块，是为了使锌块和铁质船体形成原电池，锌块作为阳极被牺牲，腐蚀了锌块而保护了船体。

故本题选D。

84

. 【答案】A

【解析】本题考查化学。

A项错误，改变酸性土壤的方法是施加碱性肥料，有机肥并非全是碱性肥料。

B项正确，将厌氧发酵处理产生的沼气用于发动机上，并装有综合发电装置，可以产生电能和热能。

C项正确，蚊子叮咬会释放蚊酸，属于酸性毒液，所以用碱性的肥皂水清洗能起到止痒的效果。

D项正确，乙醇作为一种可再生能源，其燃烧的产物主要是二氧化碳和水。这种做法有助于减少汽车尾气污染。

故本题选A。

85

. 【答案】C

【解析】本题考查地理学。

南方地区大部分属于亚热带季风气候，夏季高温，降水丰富，房屋屋顶坡度较大，便于排水，多采用架高的方式，墙体比较高，可以通风散热。综上，①④正确。

故本题选C。

86

. 【答案】C

【解析】本题考查现期平均量。

第一步：查找相关材料。题干命题点的对应材料在文字材料，即2022年，全省粮食作物播种面积

3345.43万亩，粮食产量1291.54万吨。

第二步：根据已知条件解题。2022年广东粮食作物的每亩产量为 $\frac{1291.54}{3345.43} \times 1000 \approx \frac{129000}{334} \approx 386$ 公斤，在300~400公斤之间。

故本题选C。

87

. 【答案】A

【解析】本题考查查找数据。

第一步：查找相关材料。题干命题点的对应材料在表格第六列，即2021年广东粮食作物播种面积。

第二步：根据已知条件解题。2021年，稻谷的播种面积为2741.13万亩，小麦的播种面积为0.38万亩，玉米的播种面积为194.69万亩，薯类的播种面积为317.09万亩，大豆的播种面积为48.95万亩。因此播种面积从大到小排序为稻谷>薯类>玉米>大豆>小麦。

故本题选A。

88

. 【答案】D

【解析】本题考查简单计算。

第一步：查找相关材料。题干命题点的对应材料在表格第四、六列，即2020年、2021年粮食作物和经济作物播种面积。

第二步：根据已知条件解题。2021年，粮食作物播种面积比2020年多了 $3319.56-3307.03=12.53$ 万亩，经济作物播种面积比2020年多了 $3427.98-3370.68=57.3$ 万亩。因此相比2020年，2021年农作物的播种总面积增加了 $12.53+57.3 \approx 70$ 万亩。

故本题选D。

89

. 【答案】C

【解析】本题考查查找数据。

第一步：查找相关材料。题干命题点的对应材料在表格第三、五、七列，即2019~2021年经济作物总产量。

第二步：根据已知条件解题。除药材和其他农作物外，表中2020年和2021年总产量均同比增长的经济作物有油料作物、蔬菜、瓜果类3类。

故本题选C。

90

. 【答案】B

【解析】本题考查综合分析。

A项错误：根据表格第三行可知，2022年粮食总产量比2019年增加了 $1279.87-1240.80 \approx 39$ 万吨，排除。

B项正确：根据表格第五行可知，2019年小麦总产量为0.15万吨，2020年为0.14万吨，2021年为0.09万吨，逐年减少，当选。

C项错误：根据表格倒数第二行可知，2019~2021年瓜果类农作物总产量为 $124.24+126.41+131.06 \approx 381$ 万吨，年均产量为 $381 \div 3 = 127$ 万吨 < 130 万吨，排除。

D项错误：根据表格倒数第三、九行可知，2019~2021年蔬菜的播种面积均未超过全省经济作物播种面

积的三分之二，排除。

故本题选B。

91

. 【答案】B

【解析】本题考查简单计算。

第一步：查找相关材料。题干命题点的对应材料在表1第六列，即2022年Z省各市机收面积。

第二步：根据已知条件解题。2022年，Z省机收面积约为 $45+68+105+260+229+33+77=817$ 千公顷，在500~1000千公顷之间。

故本题选B。

92

. 【答案】B

【解析】本题考查现期比值。

第一步：查找相关材料。题干命题点的对应材料在表1第二、五列，即2022年Z省各市机耕面积和机械植保面积。

第二步：根据已知条件解题。2022年Z省机耕面积最大的市是D市（628.98千公顷），其机械植保面积为221.40千公顷，因此机耕面积是机械植保面积的 $\frac{628.98}{221.40} \approx \frac{629}{221} \approx 2.XX$ 倍，只有B项符合。

故本题选B。

93

. 【答案】D

【解析】本题考查比重比较。

第一步：查找相关材料。题干命题点的对应材料在表2，即2022年Z省各市主要农作物机耕面积。

第二步：根据已知条件解题。观察题干饼状图发现，花生机耕面积所占比重接近于玉米机耕面积和大豆机耕面积所占比重之和，只有G市符合。

故本题选D。

94

. 【答案】C

【解析】本题考查现期比值。

第一步：查找相关材料。题干命题点的对应材料在表1第三、六列，即2022年Z省各市机播面积和机收面积。

第二步：根据已知条件解题。机收面积是机播面积的三倍以上，即机收面积 $>$ 机播面积 $\times 3$ 。A市： $45.17 > 12.6 \times 3 \approx 38$ ；B市： $68.38 < 24.79 \times 3 \approx 74$ ；C市： $105.21 > 30.58 \times 3 \approx 92$ ；D市： $260.42 > 74.18 \times 3 \approx 223$ ；E市： $228.98 > 51.72 \times 3 \approx 155$ ；F市： $33.26 < 13.43 \times 3 \approx 40$ ；G市： $77.04 > 22.87 \times 3 \approx 69$ 。综上，机收面积是机播面积三倍以上的市有A市、C市、D市、E市、G市，共5个。

故本题选C。

95

. 【答案】A

【解析】本题考查综合分析。

A项正确：根据表1第四列可知，D市机电灌溉面积为459.71千公顷，其余6市机电灌溉面积总和约为

40+38+86+159+31+99=453<459.71千公顷，当选。

B项错误：根据表1、表2可知，E市水稻机耕面积占全市机耕面积的比重为 $\frac{207.81}{401.89} \times 100\% \approx 52\%$ ，排除。

C项错误：根据表1第五列可知，Z省各市机械植保面积总和约为51+58+56+221+239+12+7=644<700千公顷，则平均每个市的机械植保面积不超过100千公顷，排除。

D项错误：根据表2第三、五列可知，Z省玉米机耕面积约为2+3+5+22+6+1+3=42千公顷，少于D市的花生机耕面积（66.09千公顷），则Z省玉米机耕面积少于花生机耕面积，排除。

故本题选A。

96

.【答案】B

【解析】本题考查基础增长率。

第一步：查找相关材料。题干命题点的对应材料在柱形图，即2011~2020年全国平均每万人群众文化设施建筑面积。

第二步：根据已知条件解题。2012~2020年间，全国平均每万人群众文化设施建筑面积同比增加超过20平方米的年份是2014年（269.15-249.09>20平方米），其同比增速为 $\frac{269.15-249.09}{249.09} \times 100\% \approx \frac{20}{249} \times 100\% \approx 8\%$ ，在5%~10%之间。

故本题选B。

97

.【答案】C

【解析】本题考查现期平均量。

第一步：查找相关材料。题干命题点的对应材料在文字材料第五段，即2020年末，全国群众文化机构共有馆办文艺团体9489个，演出12.08万场，观众6675.84万人次。

第二步：根据已知条件解题。2020年末，全国由群众文化机构所属的文艺团体举办的演出平均每场的观众为 $\frac{6675.84}{12.08} \approx \frac{6670}{12} \approx 556$ 人次，C项与之最接近。

故本题选C。

98

.【答案】B

【解析】本题考查基础增长率。

第一步：查找相关材料。题干命题点的对应材料在文字材料第一段，即2020年末，全国乡镇综合文化站32825个，减少了705个。

第二步：根据已知条件解题。根据公式增长率= $\frac{\text{增长量}}{\text{现期量}-\text{增长量}}$ 可知，2020年末全国乡镇综合文化站较上一年减少了 $\frac{705}{32825+705} \times 100\% = \frac{705}{33530} \times 100\% \approx \frac{7}{335} \times 100\% \approx 2.1\%$ 。

故本题选B。

99

.【答案】A

【解析】本题考查增长量比较。

第一步：查找相关材料。题干命题点的对应材料在表格第二、四列，即2020年全国群众文化机构活动开展次数及增长率。

第二步：根据已知条件解题。根据公式增长量= $\frac{\text{现期量}}{1+\text{增长率}} \times \text{增长率}$ 可知，（1+增长率）对式子影响较小，

比较增长量，只需比较现期量 \times 增长率。本题涉及的增长率均为负数，且所求为减少量，则计算时增长率取绝对值。文艺活动为 $108.89 \times 19.9\% \approx 22$ ，训练班为 $66.89 \times 24.8\% \approx 17$ ，展览为 $13.79 \times 15.9\% \approx 2$ ，公益性讲座为 $3.06 \times 20.2\% \approx 0.6$ 。因此2020年全国群众文化机构开展的活动中，文艺活动的活动次数同比减少量最大。

故本题选A。

100

. 【答案】D

【解析】本题考查综合分析。

A项错误：根据文字材料第四段可知，2019年全国群众文化机构共组织开展各类文化活动服务 $\frac{56327.04}{1-28.4\%} \approx \frac{56300}{0.716} \approx 78XXX$ 万人次，超过7.8亿人次，排除。

B项错误：根据表格最后一行可知，2020年全国群众文化机构组织开展的公益性讲座平均每次服务人数 $\frac{566}{3.06} \approx 185$ 人次 $<$ 200人次，排除。

C项错误：根据文字材料第三段可知，2020年末全国群众文化机构实际使用房屋建筑面积中，业务用房面积占比为 $\frac{3387.89}{4677.45} \times 100\% \approx \frac{338}{467} \times 100\% \approx 72\% < 75\%$ ，排除。

D项正确：根据文字材料第一段可知，2020年末，全国群众文化机构从业人员中，具有中高级职称的人员占比为 $\frac{7075+17969}{185076} \times 100\% \approx \frac{25}{185} \times 100\% \approx 13.5\% > 10\%$ ，当选。

故本题选D。