



大“白名单”项目贷款投放力度，支持盘活存量闲置土地

D. 要积极参与国际金融监管改革，推动和引领绿色金融、数字金融等新兴领域国际规则标准制定，提高我国在国际金融规则标准制定中的话语权和影响力

4. 民生是人民幸福之基、社会和谐之本，让老百姓过上好日子是我们一切工作的出发点和落脚点。

下列有关说法不正确的是（ ）。

A. 保障和改善民生既要尽力而为，又要量力而行

B. 就业是最基本的民生，要促进高质量充分就业，不断增强广大劳动者的获得感幸福感安全感

C. 我国已建成世界上规模最大的社会保障体系，截至2023年底，基本医疗保险覆盖10亿人，基本养老保险覆盖14亿人

D. 党的二十届三中全会通过的《中共中央关于进一步全面深化改革、推进中国式现代化的决定》提出“七个聚焦”，其中一个重要方面就是“聚焦提高人民生活品质”

5. 2024年9月9日至10日，全国教育大会在北京召开。中共中央总书记、国家主席、中央军委主席习近平在大会上强调，要紧紧围绕立德树人根本任务，朝着建成教育强国战略目标扎实迈进。下列关于中国特色社会主义教育强国的表述，正确的有几项？（ ）

①《中国教育现代化2035》提出“到2035年，总体实现教育现代化，迈入教育强国行列”的奋斗目标

②要统筹实施科教兴国战略、人才强国战略、创新驱动发展战略，一体推进教育发展、科技创新、人才培养

③要优化区域教育资源配置，推动义务教育优质均衡发展，逐步缩小城乡、区域、校际、群体差距

④要统筹职业教育、高等教育、继续教育协同创新，推进职普融通、产教融合、科教融汇，优化职业教育类型定位⑤要提高教师政治地位、社会地位、职业地位，让教师享有崇高社会声望、成为最受社会尊重的职业之一

A. 2

B. 3

C. 4

D. 5

6. 2024年6月28日，和平共处五项原则发表70周年纪念大会在北京举行，国家主席习近平出席大会并发表题为《弘扬和平共处五项原则，携手构建人类命运共同体》的重要讲话。下列不符合该讲话精神的是（ ）。

A. 践行多边主义，坚持国际规则由各国共同书写、共同维护

B. 走和平发展道路，践行全球安全倡议，以合作促发展、以合作促安全

C. 倡导平等有序的世界多极化，确保各国都能在多极体系中找到自己的位置

D. 尽己所能帮助其他国家选择适合他们的发展道路和制度模式，体现大国担当

7. 文化关乎国本、国运。在新的起点上继续推动文化繁荣、建设文化强国、建设中华民族现代文明，是我们在新时代新的文化使命。下列有关说法不正确的是（ ）。

A. 中华文明是世界上绵延不断且以国家形态发展至今的四大文明之一

B. 中华民族具有百万年的人类史、一万年的文化史、五千多年的文明史

C. 弘扬以爱国主义为核心的民族精神和以改革创新为核心的时代精神

D. 党的十八大以来，以习近平同志为核心的党中央确立和坚持马克思主义在意识形态领域指导地位的根本制度

8. 社会工作是党和国家工作的重要组成部分，事关党长期执政和国家长治久安，事关社会和谐稳定和人民幸福安康。下列与社会工作有关的说法不正确的是（ ）。

A. 党的十八届三中全会提出创新社会治理体制的重大命题，党的十九大提出打造共建共治共享的社会治理格局，党的二十大在经济、政治、文化、社会、生态文明和党的建设等战略部署中都明确了社会工作有关任务

B. 党的二十届二中全会决定组建中央社会工作部，作为党中央职能部门，省、市、县、乡级党委组建社会工作部门

C. 要加大专业教育培养力度，完善社会工作者职业资格制度，建好用好社区工作者、社会工作专业人才、志愿者等队伍

D. 抓好新经济组织、新社会组织、新就业群体党的建设是社会工作的重要内容。第九次全国职工队伍状况调查表明，以货车司机、快递员、网约车司机、外卖配送员为代表的新就业形态劳动者达8400万人

9. 2024年6月17日至19日，中央军委政治工作会议在延安召开。中共中央总书记、国家主席、中央军委主席习近平在讲话中强调，贯彻落实新时代政治建军方略，为强军事业提供坚强政治保证。下列关于习近平强军思想的表述，不正确的是（ ）。

A. 政治建军是人民军队立军之本，政治工作永远是我军的生命线

B. 党的十八大以来，党中央果断决策召开古田全军政治工作会议，以整风精神推进政治整训，坚定不移全面从严治党、全面从严治军

C. 科技是核心战斗力，必须坚持自主创新战略基点，推进高水平科技自立自强，统筹推进军事理论、技术、组织、管理、文化等各方面创新

D. 进入新时代，为适应世界新军事革命发展趋势和国家安全需求，我国全面深化国防和军队改革，优化规模结构，增加军队员额，现役总员额已达300万

10. 生态文明建设是关乎中华民族永续发展的根本大计，保护生态环境就是保护生产力，改善生态环境就是发展生产力。下列有关说法正确的有几项？（ ）

①绿色发展是高质量发展的底色，新质生产力本身就是绿色生产力

②中国二氧化碳排放力争2035年前达到峰值，努力争取2050年前实现碳中和

③富煤贫油少气是我国的国情，推进“双碳”工作必须立足这个实际，不能盲目追求“去煤化”

④坚持山水林田湖草沙一体化保护和系统治理，以人工修复为主，自然修复恢复为辅，整体推进生态修复

A. 1项

B. 2项

C. 3项

D. 4项

## 二、资料分析

所给出的图、表、文字或综合性资料均有若干问题要你回答。你应根据资料提供的信息进行分析、比较、计算和判断处理。

2023年一季度，我国民航、公路、铁路、水路旅客运输量分别为1.29亿人次、9.79亿人次、7.53亿人次和0.51亿人次，同比分别增长68.9%、1.0%、66.0%和93.3%。

2022年~2023年3月我国民航旅客运输量及货邮运输量

单位：万人次（旅客运输量）、万吨（货邮运输量）

|          | 2022年  |         | 2023年  |        |        |
|----------|--------|---------|--------|--------|--------|
|          | 12月    | 1~12月   | 1月     | 2月     | 3月     |
| 旅客运输量    | 1871.4 | 25171.3 | 3977.5 | 4320.0 | 4570.4 |
| 其中：国内航线  | 1840.6 | 24985.2 | 3933.2 | 4249.5 | 4461.1 |
| 其中：港澳台航线 | 9.2    | 46.9    | 20.1   | 26.4   | 41.0   |
| 国际航线     | 30.8   | 186.1   | 44.2   | 70.6   | 109.4  |
| 货邮运输量    | 47.9   | 607.6   | 49.0   | 45.2   | 55.3   |
| 其中：国内航线  | 27.1   | 343.8   | 32.0   | 27.3   | 33.1   |
| 其中：港澳台航线 | 1.3    | 14.7    | 0.8    | 1.0    | 1.3    |
| 国际航线     | 20.7   | 263.8   | 17.0   | 17.8   | 22.1   |

11. 将我国民航、公路、铁路和水路四种运输方式按2023年一季度旅客运输量同比增量从高到低排序，正确的是（ ）。

- A. 铁路、民航、水路、公路
- B. 民航、公路、铁路、水路
- C. 公路、水路、民航、铁路
- D. 水路、铁路、公路、民航

12. 2023年3月，我国民航旅客运输量约是上年月均水平的多少倍？（ ）

- A. 1.4
- B. 1.8
- C. 2.2
- D. 2.6

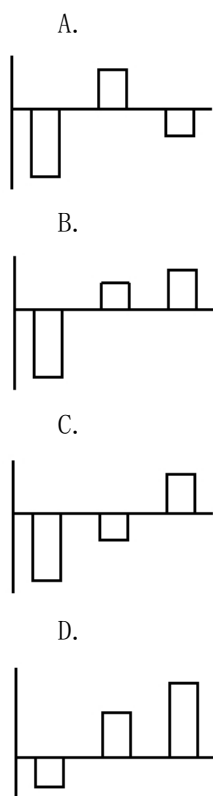
13. 在①国内航线、②港澳台航线和③国际航线中，2023年3月旅客运输量环比增速快于上月的有几个？（ ）

- A. 0
- B. 1
- C. 2
- D. 3

14. 2023年1月，国内航线货邮运输量占我国民航货邮运输量的比重比上月（ ）。

- A. 低不到5个百分点
- B. 低5个百分点以上
- C. 高不到5个百分点
- D. 高5个百分点以上

15. 以下柱状图中，最能准确反映2023年1~3月我国民航港澳台航线货邮运输量环比增量变化趋势的是（横轴位置代表增量为0）（ ）。



2023年，全国检察机关共受理行政诉讼监督案件79209件。

图1 2018~2023年全国检察机关受理行政诉讼监督案件有关情况

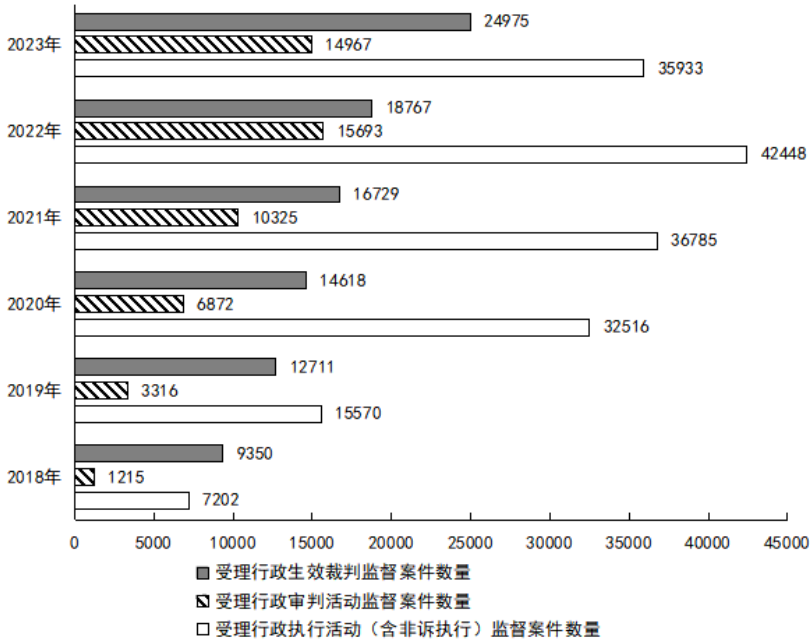
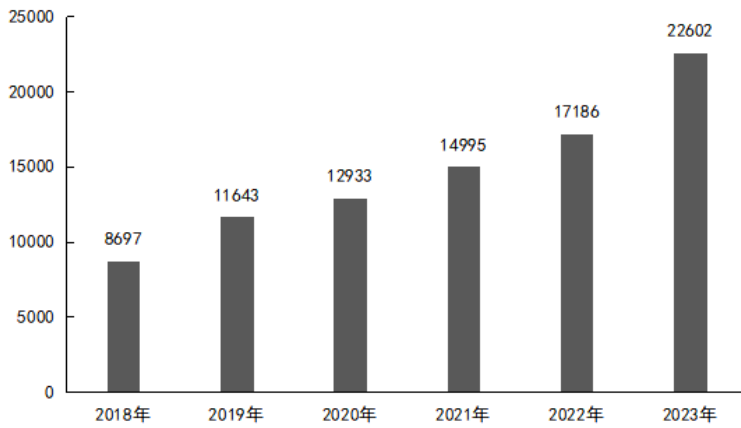


图2 2018~2023年受理当事人申请行政生效裁判监督案件情况(单位:件)



16. 2023年,全国检察机关受理行政诉讼监督案件中,行政生效裁判监督案件、行政审判活动监督案件、行政执行活动(含非诉执行)监督案件数量之和占比在以下哪个范围内? ( )

- A. 不到90%                      B. 90%~92%                      C. 92%~94%                      D. 94%以上

17. 2018~2023年,全国检察机关受理图1中三类案件数量之和超过7万件的年份有几个? ( )

- A. 1                                      B. 2                                      C. 3                                      D. 4

18. 2018~2023年全国检察机关受理行政生效裁判监督案件最多的年份,受理行政执行活动(含非诉执行)监督案件数量在这6年中从多到少排名( )。

- A. 第一                                      B. 第二                                      C. 第三                                      D. 第四

19. 2018~2023年间,全国检察机关受理当事人申请行政生效裁判监督案件数量年均增量约为多少件? ( )

- A. 2500                                      B. 2600                                      C. 2700                                      D. 2800

20. 2023年,全国检察机关受理行政生效裁判监督案件中,非当事人申请案件数量占比较2018年( )。

- A. 高1个百分点以上                      B. 高不到1个百分点                      C. 低不到1个百分点                      D. 低1个百分点以上

三、常识判断

根据题目要求，在四个选项中选出一个最恰当的答案。

21. 2024年9月26日，中共中央政治局召开会议，分析研究当前经济形势，部署下一步经济工作。下列有关表述不正确的是（ ）。

- A. 要降低存款准备金率，实施有力度的降息
- B. 要降低财政货币政策逆周期调节力度，减少财政支出
- C. 要把促消费和惠民生结合起来，促进中低收入群体增收，提升消费结构
- D. 我国经济的基本面及市场广阔、经济韧性强、潜力大等有利条件并未改变

22. 2024年是红军长征出发90周年。某博物馆在“重走长征路”展厅展出了如下路线图。下列与图中地点有关的表述，不正确的是（ ）。



- A. 地点①是红军长征的主要出发地，也是中国共产党创建的第一个全国性红色政权的所在地
- B. 在地点②召开的会议，集中解决了党内所面临的最迫切的组织问题和军事问题，在极端危急的历史关头挽救了党和红军，是中国共产党历史上一个生死攸关的转折点
- C. 在地点③附近，红军依次经历了“强渡大渡河”“巧渡金沙江”“飞夺泸定桥”
- D. 毛泽东在地点④写下“今日长缨在手，何时缚住苍龙”，抒发了将革命进行到底的壮志豪情

23. 2024年10月10日，故宫博物院成立99周年。下列与故宫有关的说法，不正确的是（ ）。

- A. 故宫的前身是明清皇宫紫禁城，由明太祖朱元璋决定开建
- B. 2024年，北京中轴线被列入《世界遗产名录》，故宫就位于该中轴线上
- C. 故宫博物院馆藏文物丰富，是中华文明源远流长的见证，其中有《清明上河图》《平复帖》等
- D. 近年来，故宫博物院用文创“唤醒”文物，研发万余种文创产品，如雍正御批折扇、《千里江山图》装饰画、《五牛图》铜牛等

24. 下列符合《民法典》的是（ ）。

- A. 甲向乙借款十万元，并约定该借款合同不受诉讼时效限制

- B. 甲与三个儿子口头协商一致，约定甲丧失民事行为能力时，由其二儿子履行监护职责
- C. 甲和怀孕的妻子乙在游玩途中发生交通事故，甲不幸离世，乙腹中的胎儿可以继承甲的遗产
- D. 甲租赁乙的房屋进行经营，租赁期限届满，甲与乙的远房亲戚丙均想租赁该房屋，甲有优先承租该房屋的权利

25. 中华人民共和国是全国各族人民共同缔造的统一的各民族国家。下列有关表述不正确的是（ ）。

- A. “多元一体”是中华民族的显著特征
- B. 民族自治地方的自治机关是自治区、自治州、自治县的人民代表大会和人民政府
- C. 民族自治地方的少数民族干部具有优先任用权，自治区主席、自治州州长、自治县县长除外
- D. 加强对青少年的历史文化教育，全面推广普及国家通用语言文字，全面推行使用国家统编教材，把中华民族共同体意识从小就植入孩子们的心灵

26. 2024年10月21日，中国人民银行授权全国银行间同业拆借中心公布，1年期贷款市场报价利率（LPR）为3.10%，5年期以上LPR为3.60%，二者均比上月下调25个基点。下列有关说法不正确的是（ ）。

- A. LPR下调有助于增加居民的储蓄收益，提高居民收入水平
- B. LPR下调有助于减轻居民的房贷压力，增强居民购房意愿
- C. LPR下调有助于降低企业的融资成本，鼓励创新创业活动
- D. LPR下调有助于扩大企业的投资规模，创造更多就业机会

27. 2024年10月30日，神舟十九号载人飞船发射任务取得圆满成功，3名航天员顺利进驻中国空间站，与神舟十八号3名航天员会师。下列与神十八、神十九有关的表述，不正确的是（ ）。

- A. 神十九飞行任务是中国空间站应用与发展阶段第4次载人飞行任务，飞船装载体积较神十八提升了20%
- B. 神十九飞行乘组中有两位“90后”航天员，至此，“70后”“80后”“90后”齐聚“天宫”，载人航天精神薪火相传
- C. 自神十八起，飞船的主电源储能电池由锂离子电池更改为镉镍电池，其能量密度更高、稳定性更强，自身质量也更小
- D. 神舟载人飞船是我国自行研制的用于天地往返运输人员和物资的载人航天器，达到或优于国际第三代载人飞船技术，具有完全自主知识产权及鲜明的中国特色

28. 良渚遗址、河姆渡遗址都是浙江境内重要的新石器时代文化遗址。下列与它们有关的表述，不正确的是（ ）。

- A. 良渚遗址的发现时间早于河姆渡遗址
- B. 杭州第19届亚运会火种在河姆渡遗址公园采集
- C. 良渚文化的发现，打破了华夏文明的黄河起源一元论
- D. 河姆渡文化的社会经济以稻作农业为主，兼营畜牧、采集和渔猎

29. 下列诗句与“千门开锁万灯明，正月中旬动帝京”涉及的传统节日相同的是（ ）。

- A. 插茱登鹳岭，把菊坐蜂台
- B. 一轮秋影转金波，飞镜又重磨

C. 鼓声三下红旗开，两龙跃出浮水来                      D. 灯火钱塘三五夜，明月如霜，照见人如画

30. 下列与日常生活有关的说法，正确的是（    ）。

- A. 被蚊虫叮咬后，热敷肿胀部位有利于快速消肿止痒
- B. 酒精能溶解辣椒素，切菜“辣”到手时，可以用酒精擦拭来解“辣”
- C. 煤气泄漏时，应切断所有电器开关，如果房间里开着灯，应第一时间关掉
- D. 运动会加速血液循环，血管收缩扩张的幅度加大，血管壁压力增大，因此高血压的人应该少运动

#### 四、数量关系

根据题目要求，在四个选项中选出一个最恰当的答案。

31. -7, 1, 11, 24, 42, 67, (    )

- A. 103                                      B. 109                                      C. 116                                      D. 122

32. 2, 1, 1,  $\frac{3}{2}$ , 3,  $\frac{15}{2}$ , (    )

- A. 9
- B. 16
- C.

$\frac{35}{2}$

D.

$\frac{45}{2}$

33. 5, 2, 8, -4, 20, -28, (    )

- A. 44                                      B. 56                                      C. 68                                      D. 80

34.  $\frac{7}{9}$ ,  $-\frac{2}{3}$ , 1, 0, 3, 6, 21, (    )

- A. 27                                      B. 35                                      C. 60                                      D. 63

35. 3, 2,  $\frac{1}{3}$ , 1, 9, 4,  $\frac{5}{9}$ , (    )

A.

$\frac{5}{8}$

B.

$\frac{3}{2}$

C. 6

D. 12

36. 农学院学生采集了甲、乙两个品种的水稻样本各若干份，其中36份为有效样本。已知乙品种采集样本30份，那么甲品种的有效样本比乙品种的无效样本（    ）。

- A. 多6份                                      B. 多12份                                      C. 少6份                                      D. 少12份

37. 某地从A、B、C三所高校分别招聘了50名应届毕业生，并将他们分配到15个基层单位。已知每个基层单位最少分配3人，且任意2个基层单位分配到的人数都不相同。问A校毕业生最少被分配到多少个基层单位中？（    ）

A. 3

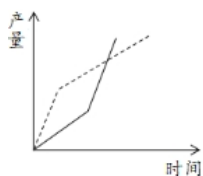
B. 4

C. 5

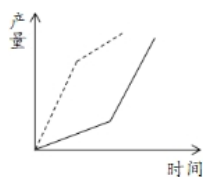
D. 6

38. 甲、乙两名工人同时开始生产相同数量的零件，两人手工生产的效率都是2个/小时，用机器生产的效率都是6个/小时。已知甲先用机器生产任务总量的一半，然后换手工生产直至完成；乙先手工生产t小时，然后再用机器生产t小时，正好完成任务。问以下折线图中，最能准确反映甲（实线）和乙（虚线）两人生产用时和产量之间关系的是（ ）。

A.



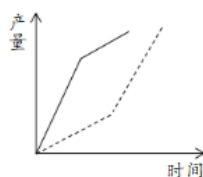
B.



C.



D.



39. 小李开车从静止开始匀加速行驶10分钟后，再匀速行驶20分钟，然后开始第二次匀加速行驶13.5千米。已知两次匀加速行驶总距离与匀速行驶距离相等，那么匀速行驶的速度是多少千米/小时？（ ）

A. 54

B. 63

C. 72

D. 81

40. 篮球比赛中，三分线内，投中一次得2分；三分线外，投中一次得3分；若被犯规，则获得罚球机会，投中一次得1分。某场比赛，小张2分球命中率为62.5%，3分球命中率为44.4%，最终得分25分。已知小张罚球次数为7次，那么他的罚球命中率在以下哪个范围？（ ）

A. 30%~40%

B. 40%~50%

C. 50%~60%

D. 60%~70%

41. 某班级只有两个宿舍的男生，每宿舍4人，每周从这8人中随机抽取一人担任值周管理员，同一人不连续两周担任管理员。问开学前三周的管理员都来自同一宿舍的概率在以下哪个范围？（ ）

A. 0~10%

B. 10%~20%

C. 20%~30%

D. 30%~40%

42. 某商店门口排了一列100米长的直线队伍，小明随机站在队伍的某处，小明的妈妈在队伍里随机找个位置喊小明的名字，如果小明距离她不超过25米就能听到。问小明听到他妈妈呼喊的概率是多少？（ ）

A.

$\frac{1}{4}$

B.

$\frac{3}{8}$

C.

$\frac{7}{16}$

D.

$\frac{1}{2}$

43. 商场促销甲、乙、丙3种商品，单价分别为300元、500元和700元，一次性购买1000元及以上者，可获赠品1份。小张打算消费不超过1600元，他在所有可能消费组合中随机选择1种，获赠品的概率是多少？（ ）

A.

$\frac{7}{15}$

B.

$\frac{8}{17}$

C.

$\frac{11}{17}$

D.

$\frac{7}{10}$

44. 某单位每周三组织篮球活动。已知2024年1月1日是周一，那么2024年组织5次活动的月份有几个？（ ）

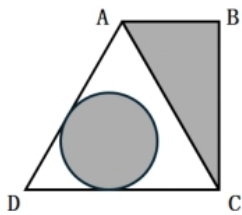
A. 1

B. 2

C. 3

D. 4

45. 一块直角梯形空地ABCD如下图所示，其中 $AD=AC=2AB$ 。现准备在图中三角形区域ABC建设特色生态园，并在图中与两条边相切的圆形区域建设特色花坛。已知D点到圆上任一点最短距离为AB长度的一半，那么特色生态园与特色花坛的面积比值在以下哪个范围？（ ）



A. 小于1

B. 1~1.5

C. 1.5~2

D. 大于2

## 五、言语理解与表达

本部分包括表达与理解两方面的内容。根据题目要求，在四个选项中选出一个最恰当的答案。

46. 打造文化软实力要提升讲好中国故事的能力，传播者不仅要熟悉外国人会感兴趣的中国故事，还要能跨越文化差异障碍，了解占据主导地位的西方媒体的运行规则，\_\_\_\_\_，方有胜算。填入划横线部分最恰当的一项是（ ）。

- A. 知己知彼                      B. 别出心裁                      C. 胸有成竹                      D. 兼收并蓄

47. 评论工作者不仅是当下文艺实践的参与者、见证者，更是实践的学生。要紧贴当代文艺实际，置身文艺现场，发现规律、揭示本质，言之有物，言之成理，避免\_\_\_\_\_。

填入划横线部分最恰当的一项是（ ）。

- A. 凌空蹈虚                      B. 言不及义                      C. 人云亦云                      D. 虚有其表

48. 高等院校只有主动融入国家战略和行业发展，人才培养工作才能适应新技术新产业新业态发展需要。要让学科交叉融合成为高校创新发展的“\_\_\_\_\_”，培养出更多能够\_\_\_\_\_科技革命和产业变革的拔尖创新人才，更好服务经济社会发展。

依次填入划横线部分最恰当的一项是（ ）。

- A. 生力军 催生                      B. 催化剂 引领  
C. 组合拳 驱动                      D. 最强音 升级

49. 正如林语堂先生所言，“中国人的性情，往往安放在那些器物之中”。年轻人对中国传统物件\_\_\_\_\_生活方式的钟爱、追求，不仅仅是在盘扣、丝绸、茶叶等符号化的单件上，更在于“留白”“写意”“含蓄”“天人合一”等精神\_\_\_\_\_，形成了文化和哲学上的逻辑，在更深层面引起共振共鸣。

依次填入划横线部分最恰当的一项是（ ）。

- A. 乃至 内核                      B. 以及 世界  
C. 包括 层面                      D. 甚至 境界

50. 公元前800年到公元前300年间，地球的北纬30°上下，东方、西方群星璀璨，老子、孔子、柏拉图、亚里士多德……这些伟大的思想家或\_\_\_\_\_，或接踵而出。在西方，这个时代称为轴心时代；在东方，称之为百家争鸣。无论在东方还是西方，这个时代都被称为人类\_\_\_\_\_的时代。

依次填入划横线部分最恰当的一项是（ ）。

- A. 纷至沓来 顿悟                      B. 拂袖而归 省悟  
C. 络绎不绝 醒悟                      D. 联袂登场 觉醒

51. 我国长期重视生猪产业发展，农业农村部先后制定多项有\_\_\_\_\_、针对性的政策，并依据生产规律及市场波动，立足中长期规划持续展开跨周期调控。只有用地、环评、金融等长效性政策相继落实，监测预警与形势研判得到加强，才能有效避免生产和价格出现\_\_\_\_\_，避免损害养猪场户基础生产能力，确保产业健康发展。

依次填入划横线部分最恰当的一项是（ ）。

- A. 全局性 一波三折                      B. 战略性 起伏不定  
C. 前瞻性 大起大落                      D. 时代性 一泻千里

52. 信息网络时代，个人门户的传播方式占据主导地位，每一位用户作为一个节点，成为一个传播中心，信息流量\_\_\_\_\_。用户与信息角色定位也从最开始的双向选择，演变为信息\_\_\_\_\_人类。

依次填入划横线部分最恰当的一项是（ ）。

- A. 水涨船高 主宰                      B. 与日俱增 支配  
C. 突飞猛进 驾驭                      D. 瞬息万变 操纵

53. 任何事业的成功，都不是一蹴而就的，没有前面的\_\_\_\_\_、铺路垫石，就没有后面的显山露水、出彩出色。越是长久基业、长远大计，越离不开“甘坐冷板凳、甘吃清苦饭”的“种树人”默默付出，这种无私奉献精神自古及今\_\_\_\_\_，并被共产党人不断发扬光大。

依次填入划横线部分最恰当的一项是（ ）。

- A. 筚路蓝缕 不绝如缕                      B. 宵衣旰食 源远流长  
C. 深谋远虑 相沿不辍                      D. 卧薪尝胆 一脉相传

54. 复盘一些网暴事件不难发现，绝大多数攻击都是基于一种道德判断，尽管这种道德判断是盲目的、偏激的，但施暴者却\_\_\_\_\_，将这种道德判断强加在受害者身上。面对网暴，任何试图摆事实、讲道理的努力都\_\_\_\_\_，反倒是为他们提供了更多“情绪劳动”的线索和资源。

依次填入划横线部分最恰当的一项是（ ）。

- A. 自欺欺人 徒劳无功                      B. 自以为是 无济于事  
C. 不以为然 百无一用                      D. 不辨真伪 于事无补

55. 如果仔细观察每一块岩石，就会发现它们的色彩、纹路以及形状都\_\_\_\_\_。岩石呈现出不同的外观，是因为它们的产生原因各不相同。岩石的生成同时也反映出地球的历史。看起来\_\_\_\_\_、随便散落于路边的岩石，其实浑身刻满了波谲云诡的地质演化史。

依次填入划横线部分最恰当的一项是（ ）。

- A. 自成一体 微不足道                      B. 大相径庭 平淡无奇  
C. 迥然不同 千篇一律                      D. 独具一格 默默无闻

56. 当下，人们的消费观念更趋\_\_\_\_\_，量贩零食店里的商品物美价廉，正\_\_\_\_\_了这一消费趋势。和传统经销渠道不同，量贩零食企业往往通过带量采购等方式，尽可能降低商品价格，以价格优势\_\_\_\_\_用户黏性。

依次填入划横线部分最恰当的一项是（ ）。

- A. 务实 显示 建构                      B. 成熟 符合 提升  
C. 理性 契合 换取                      D. 勤俭 预示 获得

57. 近年来，太空领域\_\_\_\_\_。美国、法国成立太空部队，中国、美国发射火星探测器。有人说，太空竞争已\_\_\_\_\_。但与冷战期间的美苏太空竞赛相比，当前太空竞赛呈现多极化、战场化、产业化三大新特点。这将严重\_\_\_\_\_现有太空秩序，国际社会亟需建章立制，予以规范。

依次填入划横线部分最恰当的一项是（ ）。

- A. 龙争虎斗 箭在弦上 动摇  
B. 风起云涌 卷土重来 冲击  
C. 如火如荼 愈演愈烈 挑战  
D. 变幻莫测 死灰复燃 扰乱

58. ①南至广东、北至陕北，甚至甘肃、青海、宁夏等西北地区，都出土了具有长江下游地区鲜明特征的玉器

②不论是四川成都的三星堆遗址，还是殷墟妇好墓，都出土了良渚人的玉琮，证明其与良渚有密切的联系

③由此可知，中华文化经历了一个从多元发展融合而成文化共同体的过程

④良渚文化不是“灭亡”了，而是融入了更大的中华文化里

⑤良渚人五千年前发明玉琮，随后其影响力开始向四周扩散

⑥良渚文化和后来的文明是有关联的

将上述6个句子重新排列，语序正确的一项是（ ）。

A. ⑥①③⑤②④

B. ⑤②④⑥①③

C. ⑥①⑤②③④

D. ⑤①⑥②④③

59. 最近一年，之江实验室天文计算研究中心基于FAST的观测数据共发现了31颗脉冲星，其中包括15颗长周期脉冲星。该研究中心团队曾仅用170小时完成约172TB数据的处理，相当于每小时速览1024部容量为1GB的电影。团队负责人表示，利用中心自研的AI算法等智能计算技术辅助处理数据，可以让研究人员从繁重的数据分析中解放出来，将更多精力投入到理解数据背后的物理图像中，大大提高科研效率。

如果想夸赞之江实验室天文计算研究中心的成就，这段文字可用的标题是（ ）。

A. 练得“金刚钻” 敢揽“瓷器活” B. 只有勇于探索 才能遥遥领先

C. 高效源于专业 成功源于细节 D. 不经一番寒彻骨 怎得梅花扑鼻香

60. 产业链是指各个产业部门之间基于一定的技术经济联系和时空布局关系而客观形成的链条式关联形态。产业链涵盖产品生产或服务提供的全过程，包括动力提供、原材料生产、技术研发、中间品制造、终端产品制造乃至流通和消费等环节，是产业组织、生产过程和价值实现的统一。“产业链现代化”是产业现代化内涵的延伸、细化，其实质是用当代科学技术和先进产业组织方式来改造传统产业、培育新兴产业，使产业链具备高端链接能力、自主可控能力、全球资源配置能力和领先于国际市场的竞争力。

接下来应该不会重点谈论（ ）。

A. 衡量产业链现代化水平的客观标准

B. 提升产业链现代化水平的主要途径

C. 产业链现代化与经济发展目标的关系

D. 社会分工推动产业链组织深化的过程

61. 在野外，小龙虾的适应力和繁殖力都非常强，当处于溶氧量极低的污水中时，它们能爬出水面，将空气吸入鳃腔进行呼吸；也能爬上陆地，从一片水域迁移到另一片水域；甚至栖息的水塘干涸了，也能在淤泥中掘洞，躲藏在里面长达4个月，直到雨水再度来临。小龙虾食性极杂，无所不吃。除了吃水中的动物尸体和有机碎屑之外，也捕食本土鱼类的卵和幼鱼，本土两栖类的卵和蝌蚪，啃食水生植被，甚至有可能进入水田破坏秧苗。小龙虾喜欢挖掘洞穴的习性也使得它们可能会对水田和鱼塘造成破坏，甚至毁坏土质堤坝等水利设施，引发管涌和决堤。

这段文字没有提及小龙虾的（ ）。

A. 生态危害

B. 摄食习性

C. 繁殖方式

D. 栖息环境

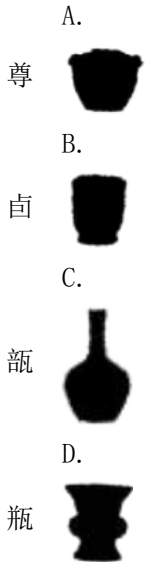
62. 阿尔茨海默病分为家族性和散发性，特征均为大脑中有毒蛋白质的积累。前者与基因突变引起的相关蛋白质积累有关，而在更普遍的散发性阿尔茨海默病中，有毒蛋白质积累的触发机制尚不清楚。研究人员提出一种假设，即大脑中有毒蛋白质的积累是被称为泛素-蛋白酶体系统的蛋白质清除机制失效造成的。为了验证假设，他们建立了人类神经元模型系统，用以观察泛素-蛋白酶体系统在阿尔茨海默病发展过程中的参与情况。结果表明，该系统对清除“缺陷”蛋白质、维持细胞健康具有重要作用。

这段文字主要介绍（ ）。

- A. 阿尔茨海默病的分型与典型特征
- B. 大脑中蛋白质清除机制失效的原因
- C. 基因突变对泛素-蛋白酶系统的影响
- D. 散发性阿尔茨海默病致病机制的新发现

63. 原始瓷的常见器型有罐、尊、瓶、鼎、甗(bù)、卣(yǒu)等。其中，尊是一种盛酒器，敞口，粗颈，圆腹，喇叭形圈足；卣大部分呈圆形或椭圆形，底部有脚或足圈；甗是一种小瓮，圆口，深腹，圈足；瓶泛指腹大颈长的容器。

根据上述描述，下列器具图片与名称对应正确的是（ ）。



64. 研究表明，患有孤独症的儿童不喜欢眼神接触，观察幼儿目光有助于预判孤独症。研究人员利用眼动追踪技术，对1500多名幼儿展开研究。他们为幼儿播放一段视频，数百个重要的“社交线索”会在其中呈现。在此期间，眼动追踪工具会测量幼儿的眼动，每秒捕获大约120个测量值。观看行为是儿童学习说话的基础，正常成长的儿童会注意这些“社交线索”并随之调整目光。新的技术手段量化了被遗漏的“社交线索”的数量、程度和时间，可实现早期诊断孤独症并判断其严重程度，尽早实施个性化治疗。

这段文字意在表明（ ）。

- A. 幼儿孤独症诊断时间有望进一步缩短
- B. 眼神接触数据是孤独症诊断的重要指标
- C. 眼动追踪技术有助于早期诊断孤独症幼儿
- D. 实现幼儿眼动行为量化观察具有重要意义

65. 以下是某机构关于年轻人“断亲”现象的调查所收集到的部分留言：

- “本来就不熟，聊起来更加尴尬。”
- “一些亲戚什么都要问什么都想管。”
- “遇到困难和问题时亲戚都是隐身的。”
- “不想听一年到头见不了几面的亲戚指指点点。”
- “表面上关心，实际上拿自己的孩子和你疯狂对比。”

从这些留言中可以概括出年轻人选择“断亲”的原因不包括（ ）。

- A. 反感亲戚毫无边界感的尬聊
- B. 亲缘关系无法提供有益帮助
- C. 平时联系少导致缺乏共同话题
- D. 亲戚之间相互攀比造成利益冲突

66. 从机械化战争到信息化战争，再到智能化战争，战争形态在科技的推动下，发生质变已成必然趋势，也引发了人们的担忧。首先，由于人工智能无法理解人类生命的价值及其损失的意义，将其运用于杀人本身就违反人性原则。其次，人工智能模型的准确性在很大程度上取决于训练数据的质量和数量，但数据总是存在错误和偏差的风险，而人工智能系统输出的任何偏差都可能产生严重的后果，特别是在军事行动中。战争中如果人工智能自主作出错误决定，导致意外的平民伤亡，谁来承担责任？这段文字思考了人工智能在战争中的困境，不包括（ ）。

- A. 伦理困境                      B. 法律困境                      C. 技术困境                      D. 政治困境

67. 要让机器听清、听懂人类语言并不是一件容易的事。语音识别研究中有一道最具挑战性的典型难题被称为“鸡尾酒会”效应，即远场环境、噪声干扰、多人语音混叠等现象导致的语音识别困难。针对这一难题，研发团队提出了多通道语音信号时空分离建模方法，即先将人声和不同的噪音分离，再进行建模。同时，团队还提出多维度语音属性解耦表征方法。简单来说就是解耦、提取内容、韵律、音色等语音属性，以便更准确地识别和传达语音信息，使得复杂场景下语音识别准确率得到显著提升。根据上下文，划线词“解耦表征”的意思是（ ）。

- A. 更准确地识别和传达语音信息的方法  
B. 根据语音属性将不同声源的语音分离出来  
C. 利用技术降低噪音影响、加强语音识别的方法  
D. 多维度分析以提升复杂场景下语音识别准确率

68. 市场化的志愿填报指导，说白了是利用“信息差”赚钱。学校、教育部门等联合“出手”，充分发挥各自优势，为考生提供专业、系统、免费的志愿填报指导，不啻为一场志愿填报服务的“供给侧改革”。“阳光志愿”这一权威选择，有利于帮助考生和家长“避坑”，缓解选择焦虑。高考志愿填报指导服务普惠化，也更契合高考公平的内在要求。毕竟，不是每个家庭都有条件去购买高价志愿填报指导服务。同时，更科学、靠谱的“官方”版志愿填报指导服务上线，也能倒逼相应的市场化服务规范发展，产生良币驱逐劣币的正向作用。

根据这段文字，“阳光志愿”可能是（ ）。

- A. 高校招生信息服务平台                      B. 志愿填报指导服务系统  
C. 高考志愿填报咨询公司                      D. 高校毕业生就业指导机构

69. 体育文化是我国传统文化的重要组成部分，随着科技革命的不断深入，体育文化传承发展迎来了新的机遇。数字科技能够提供新的体育文化传播发展平台，将先进的数字设备应用到体育赛事活动中，通过云数据平台进行赛事活动宣传，丰富赛事的文化内涵。数字体育还可通过技术创新，不断推出数字化的体育文化产品，进一步达到普及体育运动的目的。

最适合做这段文字标题的是（ ）。

- A. 数字技术：促进体育文化繁荣的新媒介                      B. 数字体育：体育产业高质量发展新动能  
C. 体育文化：普及全民体育运动的新抓手                      D. 体育传播：数字技术带来发展的新机遇

70. \_\_\_\_\_，这是诗歌鉴赏和审美体验对诗歌创作提出的要求。钱钟书在《谈艺录》中说：“夫言情写景，贵有余不尽。然所谓有余不尽，如万绿丛中之着点红，作者举一隅而读者以三隅反。见点红而知嫣红姹紫正无限在。”诗作里的一点“红”，透露了春天的气息；读者在鉴赏中举一反三。

三，自然会在脑海中浮现出万紫千红的春色。

填入划横线部分最恰当的一项是（ ）。

- A. 诗以简约含蓄为贵 B. 诗以言辞优美为贵 C. 诗以情感真挚为贵 D. 诗以浑然天成作为贵

71. 哲学家将人类看作“语言动物”。大约7万年前，常被野兽捕食的智人获得了语言，便强大起来，稳居地球食物链的最高端，演化为今天的人类。而文字和印刷术的发明，打破了时间、空间对口语的限制，改变了知识传播的方式与速度，改善了人类的记忆习惯与思维方式，推动了社会进步。工业化极大地延伸了人类体力，而今人类进入高速移动互联网和语言智能时代，脑力又得到延伸，这将是人类演化史中又一个划时代的进步。可以说，人类形成发展的历程，就是获取语言、使用语言、发展语言、创新语言的过程。

这段文字意在说明（ ）。

- A. 语言智能化的划时代意义  
B. 语言是人类社会得以运转的基础  
C. 人类社会的进步离不开语言的发展  
D. 语言是人类区别于其他动物的重要标志

72. 中华文明源远流长，能够实现有序传承、永续传承，一个重要原因在于重视古籍整理研究。做好古籍内容的挖掘、阐释、传播等工作，把宝贵的文化遗产保护好、传承好、发展好，对赓续中华文脉、弘扬民族精神、增强国家文化软实力具有重要意义。近年来，有关部门和地方加强古籍信息采集，摸清国内外中华古籍资源和保存状况；提升古籍修复能力，加强濒危古籍抢救性修复；发挥科技保护支撑作用，推动古籍保护关键技术突破和修复设备研发……实践表明，增强系统思维，从整体上提高古籍保护水平，有助于“唤醒”沉睡的古籍，为推动中华优秀传统文化创造性转化、创新性发展提供更多养分。

这段文字意在强调（ ）。

- A. 传承中华优秀传统文化离不开对古籍的挖掘、阐释和传播  
B. 提高古籍保护水平是保护中华文明宝贵文化遗产的重要措施  
C. 技术进步有助于从整体上提高我国古籍挖掘、修复和保护水平  
D. 做好古籍保护工作对推动中华优秀传统文化的传承和发展至关重要

73. 图书作为文化产品，如非珍本、藏本，其价格发展是有一定规律的。长期以来，我国图书市场一直在薄利状态下运转，然而，最近读者却大呼“买不起”，图书市场的高定价成为人们诟病的因素，而网络书店的低折扣满足了读者的期待。但是，网络书店的低折扣是否真给读者带来了实惠，是值得商榷的。这一场奇特的博弈，说到底，是图书市场的价格调控失灵导致的。

下列说法与这段文字不相符的是（ ）。

- A. 我国图书市场长期处于薄利状态  
B. 珍贵图书的价格发展具有一定特殊性  
C. 图书市场中出现的低折扣不一定给读者带来实惠  
D. 读者对低折扣的期待是图书市场价格调控失灵的主因

74. 传统旅游有追求“冬暖夏凉”的季节性特征，现在游客则追求极致体验性。冬季到北方体验冰雪旅游，夏季到南方体验水上和高空项目，南北方全时段都有旺盛的体验需求。这就要求传统旅游城市从自然景观向娱乐文旅融合等消费场景过渡，加大“非热点时段”的旅游硬件设施和软性服务的整体供

给能力。许多传统旅游城市因旅游需求旺盛而提升了“以游客为导向”的服务能级，服务更加主动、热情、精细、有活力，城市服务治理整体提升。

这段文字意在说明（ ）。

- A. 旅游市场及游客需求日益多样化
- B. 传统旅游的价值仍有待进一步挖掘
- C. 传统旅游城市需开发旅游消费新业态
- D. 新的旅游需求推动城市服务升级优化

75. 老年人在选择养老方式时，往往会综合考虑居住环境、养老成本、医疗资源、交通便利程度等因素。此外，两代人是否同住、是否方便家人照顾，也是影响银发族养老选择的重要因素。大城市消费水平高，养老成本也高。老年人选择去邻近小城市居住，既可以减轻家庭经济负担，又方便在大城市工作的子女就近照顾。这种跨城养老模式在很多国家和地区流行，中小城市养老服务机构承接老年人的积极性也很高。银发族热衷跨城养老，除了因为这种方式的性价比相对较高，还在于铁路、公路等交通网络不断织密，说走就走的跨城生活成为可能。

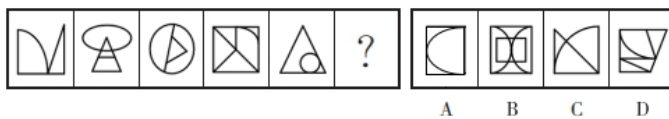
这段文字意在说明（ ）。

- A. 跨城养老模式或将成为未来趋势
- B. 中小城市成为跨城养老模式首选
- C. 养老方式的选择要考虑多方因素
- D. 跨城养老模式的便利性越来越强

### 六、判断推理

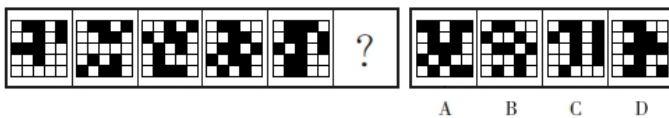
本部分包含图形推理、定义推理、类比推理和逻辑推理四个部分。

76. 从所给的四个选项中，选择最合适的一个填入问号处，使之呈现一定的规律性。



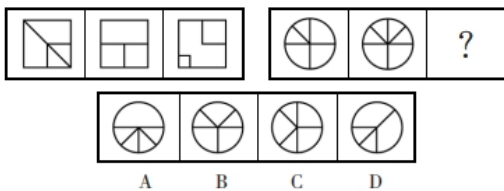
- A. A
- B. B
- C. C
- D. D

77. 从所给的四个选项中，选择最合适的一个填入问号处，使之呈现一定的规律性。



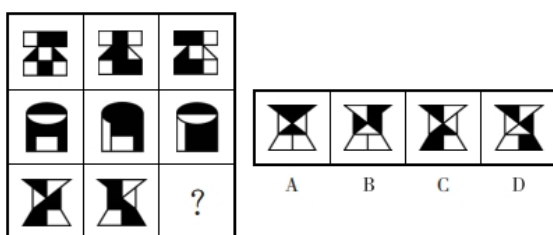
- A. A
- B. B
- C. C
- D. D

78. 从所给的四个选项中，选择最合适的一个填入问号处，使之呈现一定的规律性。



- A. A
- B. B
- C. C
- D. D

79. 从所给的四个选项中，选择最合适的一个填入问号处，使之呈现一定的规律性。



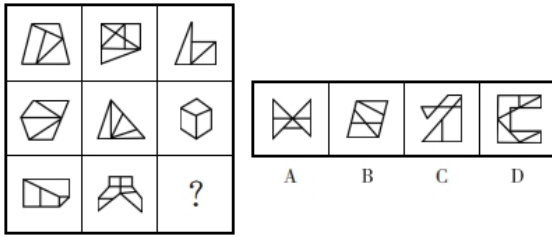
A. A

B. B

C. C

D. D

80. 从所给的四个选项中，选择最合适的一个填入问号处，使之呈现一定的规律性。



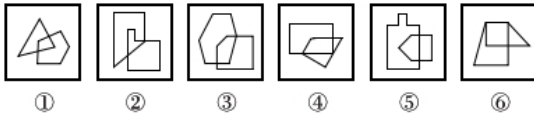
A. A

B. B

C. C

D. D

81. 把下面的六个图形分为两类，使每一类图形都有各自的共同特征或规律，分类正确的一项是 ( )。



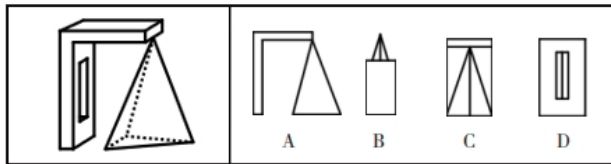
A. ①②③, ④⑤⑥

B. ①②⑥, ③④⑤

C. ①④⑥, ②③⑤

D. ①⑤⑥, ②③④

82. 左图为一个实心长方体、一个挖孔长方体和一个四面体组合成的多面体，问以下哪一个不可能是其视图？ ( )



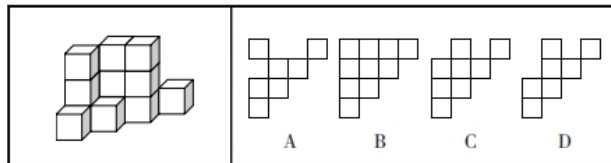
A. A

B. B

C. C

D. D

83. 一墙角堆码共计15个纸箱，左侧为堆码的效果图，堆码纸箱的俯视图可能是 ( )。



A. A

B. B

C. C

D. D

84. 台灯：装饰

A. 脸盆：洗漱

B. 空调：风扇

C. 食醋：除垢

D. 蜡烛：氛围

85. 装订：成册

A. 考试：学习

B. 灌溉：收割

C. 煅烧：打磨

D. 调解：止争

86. 铁皮桶：油桶

A. 汤勺：漏勺

B. 金饰：手镯

C. 党费：工资

D. 章鱼：鱿鱼

87. 消毒水：消毒

A. 部队锅：部队

B. 橄榄球：橄榄

C. 葡萄酒：葡萄

D. 减脂餐：减脂

88. 撕心裂肺：眉开眼笑

A. 推心置腹：尔虞我诈

B. 鸡鸣狗吠：不毛之地

C. 亦步亦趋：人云亦云

D. 称雨道晴：如胶似漆

89. 锂电池：芯片：充电宝

A. 马车：蒸汽机：机车

B. 炒锅：铁铲：炊具

C. 无纺布：皮筋：口罩

D. 应用软件：屏幕：手机

90. 青山 对于 ( ) 相当于 教室 对于 ( )

A. 绿水 操场

B. 郊游 实践

C. 树木 电脑

D. 白云 教师

91. 照护综合征是指一个人因专注于照护生病、受伤或残疾的亲人而过度劳累或精神上陷于压抑状态，导致身心健康受损的病症。

根据上述定义，下列不属于照护综合征的是 ( )。

A. “照顾生病的父母半年，我感觉整个人都陷入了黑暗，现在还没缓过劲来，电话铃声一响整个人就哆嗦。”

B. “这家坐轮椅的老爷子太难伺候了，累死累活照顾他还经常挨骂，还要被扣工资，我受不了了，不想干了。”

C. “我起早贪黑照顾了瘫痪在床的父亲两年，他还总不满意，经常训斥我。现在好了，我也累倒了，住院了。”

D. “昨天奶奶说，她一个人照顾双目失明的爷爷太累了，要么儿女们轮流来照顾，要么找个专职保姆，反正她受不了，不管了。”

92. 史翠珊效应是指试图阻止大众了解某些内容，或压制特定的网络信息，结果适得其反，使该内容或信息被更多人所了解。

根据上述定义，下列体现史翠珊效应的是 ( )。

A. 某煤矿老板为掩盖事故真相，向调查记者行贿，行贿过程被酒店监控全程记录下来

B. 某自媒体散布当地某企业偷税漏税的谣言，该企业随即在网上发布辟谣视频，引发了更多关注

C. 某明星丑闻被一家媒体掌握，该明星威胁媒体不许曝光此事，被媒体将威胁短信和丑闻一并曝光，结果上了热搜

D. 某网红故意与人发生冲突并将冲突视频发布到网上，视频爆火之后，因害怕承担刑事责任，该网红主动删除视频

93. 《通用规范汉字表》将收录的汉字分为三个等级：一级字为常用字，主要满足基础教育和文化普及的基本用字需要；二级字的使用度仅次于一级字，主要满足出版印刷、辞书编纂和信息处理等方面的一般用字需要；三级字是姓氏人名、地名、科学技术术语和中小学语文教材文言文用字中未进入一、二级字表的较通用的字，主要满足信息化时代与大众生活密切相关的专门领域的用字需要。

根据上述定义，下列汉字分级最有可能正确的是 ( )。

A. 一级字：秀；二级字：砒；三级字：阐

B. 一级字：甩；二级字：倭；三级字：皈

C. 一级字：玢；二级字：苓；三级字：蔻

D. 一级字：焘；二级字：泻；三级字：兀

94. 三明治法则是指在批评他人时把批评夹在表扬或期待中间，从而使被批评者更好地接受批评和建议。

根据上述定义，下列没有体现三明治法则的是 ( )。

A. “看得出你调研下了很大功夫，但在撰写正文时分析角度过于单一，可惜了你辛苦调研得来的宝贵数据。”

B. “这项业务你一向做得不错，这次怎么完成得这么马虎？我相信以你的能力一定可以想出妥当的补救办法。”

C. “你以前总喜欢打断别人说话，今天竟然能够等她表达完意见再发言，我真感到惊讶。你今后要是能一直这样就好了。”

D. “人格独立是你的优点，但这件事如果你当时解释一下大家就理解了，我们都不想因为一个误会而失去你这么好的朋友。”

95. 汉语中有一类名词连名词的复合词，其词素组合顺序为，前一个词素是被修饰、被限定的成分，后一个词素是修饰、限定成分，称为“正偏式”名-名复合词。

根据上述定义，下列属于“正偏式”名-名复合词的是（ ）。

- A. 火舌                                      B. 布衣                                      C. 兄弟                                      D. 车速

96. 节能诊断是指根据企业工艺流程及流程中每个生产节点上的能源消耗状况和能源利用率等情况，发现问题，并用系统学方法找出问题的根本，预测节能潜力，提出具体技术措施的过程。

根据上述定义，下列可能属于节能诊断的是（ ）。

- A. 某机构按照国家标准对某建筑的能源利用率进行计算评估  
B. 某政府部门组织专家对其办公大楼新建的供暖设备进行验收  
C. 某机构对一企业工艺流程中的工业固废综合利用情况进行评估  
D. 某咨询机构根据一钢铁企业工艺流程中能耗情况提出节能建议

97. 词语遮蔽效应是指当需要记忆的事件难以用语言来把握时，词语化可能反而会有损记忆，导致记忆错觉的现象。

根据上述定义，下列体现词语遮蔽效应的是（ ）。

- A. 在学习新课文时反复朗读背诵的学生比未反复朗读背诵的学生默写成绩更好  
B. 在外出采风时认真临摹风景的人比用语言文字将风景描写出来的人对风景细节的记忆更为深刻  
C. 初次品酒时用语言描述不同白酒味道的人，对白酒的再认好于那些没有对酒味进行语言描述的人  
D. 两个人同时目击犯罪过程，用语言复述现场情况的人对犯罪过程的记忆比另一个没有用语言复述的人更不准确

98. 角误差是指被评价者在某一方面表现不佳，导致评价者对此人其他所有方面均给予较低的评价。

根据上述定义，下列属于角误差的是（ ）。

- A. 甲匆忙参加一项面试，没准备正式的服装，尽管面试表现优异，但最终面试分数很低  
B. 乙的单位在年度绩效考核中，考核组给全单位员工的评语相差不多，全部员工都被评为“合格”  
C. 丙在公司的比赛中获得技能大奖，部门领导给予其能力突出、团结同事、爱岗敬业的评价，丙因此获得部门年度优秀员工荣誉  
D. 丁在单位参加了一个核心技术攻关组并与同组的同事一起取得了理想的成果，但其他组员太出色了，导致丁的绩效评价低于应有等级

99. 无意识代偿是指人在无意识状态下通过寻求某方面的满足或成就，来弥补或掩盖自己在另一方面的弱点、缺陷或挫败感的策略。

根据上述定义，下列属于无意识代偿的是（ ）。

A. 穷困潦倒的老张，靠给村里人做短工维持生计，但在与别人闲聊时，总是会不经意提起自己祖上是大官

B. 一出生就没有双臂的小王，从小就自立自强，她学会用脚料理自己的生活，用脚写字，不仅顺利读完高中，还考上了大学

C. 智商低于常人的阿甘，学业不佳，且因背部畸形在腿部装有金属支架，但一次被追逐的经历却意外开启了他惊人的运动天赋

D. 长期忍受丈夫肢体与语言暴力的小赛，为维持亲朋好友对自己婚姻美满的印象，常在社交平台上晒出与丈夫摆拍的合影“秀恩爱”

100. 第三航权是一个国家授予另一个国家定期或不定期国际航班在其领土内卸下来自承运人本国的旅客或货物的权利。第四航权是一个国家授予另一个国家定期或不定期国际航班在其领土内装上前往承运人本国的旅客或货物的权利。

根据上述定义，下列体现了第四航权的是（ ）。

A. 加拿大航空在洛杉矶与墨西哥城的航线市场上提供服务

B. 新加坡民航飞机在飞往芝加哥航线上经停厦门，上下客货

C. 中国民航飞机从北京运载货物在东京进港，然后运载乘客返回

D. 美国民航飞机承运旧金山-上海航线，中间在安克雷奇加油维修

101. 某单位所有正式编制员工都参加了周末举办的团建活动，该单位后勤部门所有员工都不是正式编制员工，综合部门有的员工没有参加周末举办的团建活动。

由此可以推出该单位（ ）。

A. 综合部门有的员工不是正式编制员工

B. 有的正式编制员工不是综合部门的员工

C. 后勤部门有的员工没有参加周末举办的团建活动

D. 后勤部门所有员工都参加了周末举办的团建活动

102. 小贾、小易、小白、小单4人参加夏令营，每人先从雏鹰行动营、精英成长营、综合素质营3类中选择1类，再从该类别中选择1~3个夏令营。已知：

- (1) 小贾和小单选择的夏令营种类和数量均不同；
- (2) 有1人选择了1个夏令营，有2人选择2个夏令营；
- (3) 小白选择综合素质营中的3个夏令营；
- (4) 每类夏令营都有人选择，小易和小单选择了雏鹰行动营。

由此可以推出（ ）。

A. 小易选择了2个夏令营

B. 小贾和小白选择了同一类夏令营

C. 有人与小白选择了相同的类别或数量

D. 小单选择了雏鹰行动营中的2个夏令营

103. 一场歌唱比赛，甲、乙、丙、丁4人包揽前四名。关于排名情况，4名观众的猜测如下：

观众1：只要乙获得亚军，甲就能获得季军；

观众2：丙获得冠军，或者丁不是第四名；

观众3: 甲未获得季军;

观众4: 丙获得亚军。

结果发现只有1名观众的猜测为真, 由此可以推出 ( )。

- A. 甲获得冠军                      B. 乙获得第四名                      C. 丙获得亚军                      D. 丁获得季军

104. 小李和小王玩石头剪刀布, 有人赢两次就获胜。已知他们分出了胜负, 且到结束时小李一共出了9个手指, 小王一共出了5个手指。

问以下哪个选项不可能发生? ( )

- A. 小李连赢两次并获胜                      B. 两人连续三次没分出胜负  
C. 小李一度落后情况下逆转获胜                      D. 小王一度落后情况下逆转获胜

105. 某研究团队在2013~2020年对分布在德国南部和奥地利的白鹳进行技术跟踪, 收集的跟踪数据能确定白鹳的迁徙路线。结果显示, 白鹳的飞行路线在不断变化, 路过一些新地方。专家认为白鹳通过学习不断完善迁徙路线。

以下哪项如果为真, 最有可能是专家得出结论的论据? ( )

- A. 成年白鹳会教幼鸟各种捕食技能  
B. 白鹳在迁徙目的地附近会探索一些新地方, 更好地过冬  
C. 迁徙途中遇到突发的危险, 白鹳会绕路避险, 但不会改变目的地  
D. 随着迁徙次数增多, 白鹳迁徙路线更优, 完成时间更短, 耗费能量更少

106. 金伯利岩是一种稀有的火山岩。从这些岩石上能看出火山曾猛烈喷发的痕迹, 其化学和矿物成分也有别于地球上其他岩浆岩。尤其是有些金伯利岩包含厘米级大小的稀有矿物晶体, 如铁尖晶橄榄石和布氏岩等。因此, 人们推测这一类含有稀有矿物晶体的金伯利岩很可能来自地幔。

以下哪项如果为真, 最能支持上述结论? ( )

- A. 布氏岩是下地幔的一种主要矿物  
B. 铁尖晶橄榄石只能形成于上、下地幔之间的过渡带  
C. 有些金伯利岩中的矿物成分在地球表面无法稳定存在  
D. 这类金伯利岩和原始地幔中都含有铈和钕这两种元素

107. 某单位即将组织员工进行常规体检。小张说: “上周老王刚被查出了癌症晚期, 单位年年组织做体检都没查出来, 说明这个体检根本没用! 我还是不去了。”

以下哪项如果为真, 不能反驳小张的观点? ( )

- A. 老王患的是肝癌, 早期发展到晚期只需数月  
B. 单位组织的常规体检项目难以查出早期癌症  
C. 单位在今年的体检项目中新增了癌症筛查项目  
D. 常规体检可以提前发现一些疾病, 有助于及早治疗

108. 某研究发现, 连续8周每天服用450~900毫克茶氨酸后, 被试的睡眠满意度显著提高。某厂商因此推出一款含有茶氨酸的饮料, 并以该研究为主要内容拍摄广告, 声称这款饮料有助于缓解失眠、促进睡眠。

以下哪项如果为真, 最能质疑该厂商的说法? ( )

- A. 该饮料茶氨酸含量较低，要达到450毫克的实验剂量，一天需要饮用4~5瓶
- B. 茶氨酸可通过影响大脑中的神经传导物质来减缓神经冲动、帮助缓解紧张情绪
- C. 茶氨酸易溶于水，能够消减咖啡碱引起的苦涩味并增强鲜味和甜味，使饮料味道更好
- D. 参与该研究的被试均患有症状为持续紧张不安的广泛焦虑症，且实验期间服用了抗抑郁药物

109. 某新闻媒体报道，某厂家生产的洗洁精含有甲醛，会危害人体健康。厂家对此回应：我厂生产的洗洁精确实含有甲醛，但不会对使用者的健康构成威胁。

以下哪项如果为真，最能支持厂家的说法？（ ）

- A. 甲醛常作为洗洁精的防腐抗菌剂使用
- B. 厂家已采用其他成分替代甲醛，这种新成分对人体无害
- C. 正常使用该洗洁精不会产生甲醛残留，不存在健康隐患
- D. 经有关部门多次检测，该洗洁精都未检出甲醛含量超标

110. 一种观点认为，癌症可能具有传染性。一些患者罹患癌症后，其家人往往在不久之后也会查出相同的癌症。因此，一旦发现家人患了癌症，应该做好隔离措施，以防传染。

以下哪项如果为真，最能质疑上述观点？（ ）

- A. 感染乙型或丙型肝炎病毒会增加患肝癌的风险
- B. 目前还没有任何研究表明癌症可以通过接触或空气传染
- C. 类似的生活饮食习惯是家庭成员患同类癌症的主要外因
- D. 家庭成员先后患同类癌症的案例中，大多数是因为家族遗传

1

.【答案】D

【解析】①正确，习近平新时代中国特色社会主义思想体现了以习近平同志为核心的党中央对共产党执政规律、社会主义建设规律、人类社会发展规律认识的深化、拓展、升华。

②正确，党的二十大报告指出，继续推进实践基础上的理论创新，首先要把握好新时代中国特色社会主义思想的世界观和方法论，坚持好、运用好贯穿其中的立场观点方法。强调必须坚持人民至上、坚持自信自立、坚持守正创新、坚持问题导向、坚持系统观念、坚持胸怀天下。

③正确，党的十九届六中全会指出，党确立习近平同志党中央的核心、全党的核心地位，确立习近平新时代中国特色社会主义思想的指导地位。

④正确，习近平总书记在党的十九大报告中指出，新时代中国特色社会主义思想，明确坚持和发展中国特色社会主义，总任务是实现社会主义现代化和中华民族伟大复兴。

综上，①②③④均正确，共4项。

故本题选D。

2

.【答案】B

【解析】习近平总书记在党的二十届三中全会第二次全体会议上发表重要讲话。

A项正确，习近平总书记指出，党的二十大对全面推进中国式现代化作出了战略部署。进一步全面深化

改革，必须紧紧围绕推进中国式现代化这个主题来展开。

B项错误，习近平总书记指出，坚持党的全面领导，这是我们的最大政治优势，是我国改革开放成功推进的根本保证，要把党的领导贯穿改革各方面全过程，确保改革始终沿着正确政治方向前进。

C项正确，习近平总书记指出，要加强各项改革举措协调配合，增强改革取向的一致性，坚决防止和克服本位主义，不能因部门利益、地方利益影响改革大局。

D项正确，习近平总书记指出，对新领域新实践遇到的新问题，要充分尊重基层和群众首创精神，鼓励开拓创新，不断创造和积累可复制、可推广的新鲜经验。

故本题选B。

3

.【答案】C

【解析】A项正确，2024年第11期《求是》杂志发表了习近平总书记的重要文章《发展新质生产力是推动高质量发展的内在要求和重要着力点》。文章指出，新质生产力的显著特点是创新，既包括技术和业态模式层面的创新，也包括管理和制度层面的创新，必须继续做好创新这篇大文章，推动新质生产力加快发展。

B项正确，2022年7月28日，中共中央政治局召开会议。会议强调，宏观政策要在扩大需求上积极作为。财政货币政策要有效弥补社会需求不足。用好地方政府专项债券资金，支持地方政府用足用好专项债务限额。货币政策要保持流动性合理充裕，加大对企业的信贷支持，用好政策性银行新增信贷和基础设施建设投资基金。

C项错误，2024年9月26日，中共中央政治局召开会议。会议强调，要促进房地产市场止跌回稳，对商品房建设要严控增量、优化存量、提高质量，加大“白名单”项目贷款投放力度，支持盘活存量闲置土地。选项中“止跌回升、稳中有进”表述错误。

D项正确，2024年1月16日，习近平总书记在省部级主要领导干部推动金融高质量发展专题研讨班开班式上的讲话指出，要加强境内外金融市场互联互通，提升跨境投融资便利化水平。要积极参与国际金融监管改革，推动和引领绿色金融、数字金融等新兴领域国际规则标准制定，提高我国在国际金融规则标准制定中的话语权和影响力。

故本题选C。

4

.【答案】C

【解析】A项正确，2024年7月18日，党的二十届三中全会审议通过的《中共中央关于进一步全面深化改革、推进中国式现代化的决定》（以下简称《决定》）指出，在发展中保障和改善民生是中国式现代化的重大任务。必须坚持尽力而为、量力而行，完善基本公共服务制度体系，加强普惠性、基础性、兜底性民生建设，解决好人民最关心最直接最现实的利益问题，不断满足人民对美好生活的向往。

B项正确，2024年11月1日出版的第21期《求是》杂志发表了习近平总书记的重要文章《促进高质量充分就业》。文章指出，就业是最基本的民生，事关人民群众切身利益，事关经济社会健康发展，事关国家长治久安。促进高质量充分就业，是新时代新征程就业工作的新定位、新使命。……不断增强广大劳动者的获得感幸福感安全感，为以中国式现代化全面推进强国建设、民族复兴伟业提供有力支撑。

C项错误，2024年7月15日，国家统计局发布2024年上半年国民经济运行情况等多项数据。其中指出，截至2023年底，全国基本养老保险参保人数10.7亿人，基本医疗保险覆盖13.3亿人，我国已建成世界上规模最大的社会保障体系。

D项正确，《决定》提出“七个聚焦”，分别为：第一，聚焦构建高水平社会主义市场经济体制；第二，聚焦发展全过程人民民主；第三，聚焦建设社会主义文化强国；第四，聚焦提高人民生活品质；第五，聚焦建设美丽中国；第六，聚焦建设更高水平平安中国；第七，聚焦提高党的领导水平和长期执政能力。

故本题选C。

5

.【答案】D

【解析】①正确，《中国教育现代化2035》提出，推进教育现代化的总体目标是：到2020年，全面实现“十三五”发展目标，教育总体实力和国际影响力显著增强，劳动年龄人口平均受教育年限明显增加，教育现代化取得重要进展，为全面建成小康社会作出重要贡献。在此基础上，再经过15年努力，到2035年，总体实现教育现代化，迈入教育强国行列，推动我国成为学习大国、人力资源强国和人才强国，为到本世纪中叶建成富强民主文明和谐美丽的社会主义现代化强国奠定坚实基础。

②正确，习近平总书记在全国教育大会上指出，要统筹实施科教兴国战略、人才强国战略、创新驱动发展战略，一体推进教育发展、科技创新、人才培养。

③正确，习近平总书记在全国教育大会上指出，要坚持以人民为中心，不断提升教育公共服务的普惠性、可及性、便捷性，让教育改革发展成果更多更公平惠及全体人民。优化区域教育资源配置，推动义务教育优质均衡发展，逐步缩小城乡、区域、校际、群体差距。持续巩固“双减”成果，全面提升课堂教学水平，提高课后服务质量。

④正确，党的二十大报告指出，统筹职业教育、高等教育、继续教育协同创新，推进职普融通、产教融合、科教融汇，优化职业教育类型定位。

⑤正确，习近平总书记在全国教育大会上指出，要实施教育家精神铸魂强师行动，加强师德师风建设，提高教师培养培训质量，培养造就新时代高水平教师队伍。提高教师政治地位、社会地位、职业地位，加强教师待遇保障，维护教师职业尊严和合法权益，让教师享有崇高社会声望、成为最受社会尊重的职业之一。

综上，①②③④⑤均正确，共5项。

故本题选D。

6

.【答案】D

【解析】2024年6月28日，和平共处五项原则发表70周年纪念大会在北京举行，国家主席习近平出席大会并发表题为《弘扬和平共处五项原则，携手构建人类命运共同体》的重要讲话。

A项正确，习近平总书记指出，倡导共商共建共享的全球治理观，践行真正的多边主义，就是要坚持国际规则由各国共同书写、共同维护。

B项正确，习近平总书记指出，中方提出的全球安全倡议，就是倡导践行共同、综合、合作、可持续的

安全观，以合作促发展、以合作促安全，构建起更为均衡、有效、可持续的安全架构。

C项正确，习近平总书记指出，倡导平等有序的世界多极化，就是主张要确保各国都能在多极体系中找到自己的位置，都能在遵守国际法前提下发挥应有的作用，确保世界多极化进程总体稳定和具有建设性。

D项错误，习近平总书记指出，要尊重各国不同的历史文化传统和发展阶段，尊重彼此的核心利益和重大关切，尊重各国人民自主选择的发展道路和制度模式。要共同维护好不干涉别国内政这一“黄金法则”，共同反对把自己的意志强加于人，反对搞阵营对抗和各种“小圈子”，反对强迫别国选边站队。故本题选D。

7

.【答案】A

【解析】A项错误，2023年6月2日，习近平总书记在文化传承发展座谈会上指出，中华文明是世界上唯一绵延不断且以国家形态发展至今的伟大文明。题中“四大文明之一”表述有误。

B项正确，2023年6月2日，习近平总书记在文化传承发展座谈会上指出，中华民族具有百万年的人类史、一万年的文化史、五千多年的文明史。

C项正确，2005年10月，党的十五届六中全会则明确提出，大力弘扬以爱国主义为核心的民族精神和以改革创新为核心的时代精神。

D项正确，党的十八大以来，以习近平同志为核心的党中央高度重视意识形态工作，确立和坚持马克思主义在意识形态领域指导地位的根本制度。党的十九届四中全会从新时代党和国家事业全局出发，把坚持马克思主义在意识形态领域指导地位作为一项根本制度明确提出和全面部署。

故本题选A。

8

.【答案】B

【解析】A项正确，B项错误，2024年9月，中共社会工作部部长吴汉圣的署名文章《健全社会工作体制机制》中指出，党对社会工作的领导全面加强。党的十八届三中全会提出创新社会治理体制的重大命题。党的十九大提出打造共建共治共享的社会治理格局。党的二十大在经济、政治、文化、社会、生态文明和党的建设等战略部署中都明确了社会工作有关任务。党的二十届二中全会决定组建中央社会工作部，作为党中央职能部门，省、市、县级党委组建社会工作部门，这是党的社会工作领导体系的重大改革。B项中“乡级”表述有误。

C项正确，2024年9月，中共社会工作部部长吴汉圣的署名文章《健全社会工作体制机制》中指出，健全加强社会工作者队伍和志愿服务体系建设的体制机制。要加大专业教育培养力度，完善社会工作者职业资格制度，建好用好社区工作者、社会工作专业人才、志愿者等队伍。

D项正确，2024年11月，习近平总书记对社会工作作出重要指示，强调要坚定不移走中国特色社会主义社会治理之路，健全社会工作体制机制，突出抓好新经济组织、新社会组织、新就业群体党的建设，不断增强党在新兴领域的号召力凝聚力影响力。第九次全国职工队伍状况调查结果显示，以快递员、网约配送员、网约车司机、货车司机为代表的新就业形态劳动者已达8400万人，占职工总数的21%。

故本题选B。

.【答案】D

【解析】A项正确，在中央军委政治工作会议上，习近平主席精辟概括新时代政治建军方略的主要内容：明确政治建军是人民军队立军之本，明确政治工作永远是我军的生命线，明确政治整训要突出政治上的正本清源，明确掌握思想领导是掌握一切领导的基础，明确党的力量来自组织、部队凝聚力战斗力来自组织，明确枪杆子要始终掌握在对党忠诚可靠的人手中，明确严才能正纲纪、严才能肃军威、严才能出战斗力，明确军中绝不能有腐败分子藏身之地，明确作风优良才能塑造英雄部队，明确军政军民团结是我军胜利法宝。

B项正确，在中央军委政治工作会议上，习近平主席指出，党的十八大以来，党中央果断决策召开古田全军政治工作会议，以整风精神推进政治整训，坚定不移全面从严治党、全面从严治军。

C项正确，习近平强军思想的主要内容可以概括为“十一个明确”，其中第七点，明确科技是核心战斗力，必须坚持自主创新战略基点，推进高水平科技自立自强，统筹推进军事理论、技术、组织、管理、文化等各方面创新，建设创新型人民军队。

D项错误，2019年7月24日发表的《新时代的中国国防》白皮书指出，进入新时代，适应世界新军事革命发展趋势和国家安全需求，中国全面推进国防和军队现代化建设，全面深化国防和军队改革，着力解决体制性障碍、结构性矛盾、政策性问题，迈出了强军兴军历史性步伐……调整军队规模比例，重塑力量结构布局。裁减军队员额30万，现役总员额减至200万。

故本题选D。

.【答案】B

【解析】①正确，习近平总书记在二十届中央政治局第十一次集体学习时指出，绿色发展是高质量发展的底色，新质生产力本身就是绿色生产力。

②错误，2020年9月22日，习近平主席在第七十五届联合国大会一般性辩论上作出庄严承诺，中国将提高应对气候变化国家自主贡献力度，采取更加有力的政策和措施，二氧化碳排放力争于2030年前达到峰值，努力争取2060年前实现碳中和。

③正确，2022年1月24日，习近平总书记在十九届中央政治局第三十六次集体学习时指出，要立足我国能源资源禀赋来推进“双碳”工作。富煤贫油少气是我国的国情，推进“双碳”工作必须立足这个实际，不能盲目追求“去煤化”。

④错误，2023年11月15日，《求是》杂志发表习近平总书记的重要文章《推进生态文明建设需要处理好几个重大关系》。文章指出，要坚持山水林田湖草沙一体化保护和系统治理，构建从山顶到海洋的保护治理大格局，综合运用自然恢复和人工修复两种手段，持之以恒推进生态建设。对于严重透支的草原森林河流湖泊湿地农田等生态系统，要严格推行禁牧休牧、禁伐限伐、禁渔休渔、休耕轮作。对于水土流失、荒漠化、石漠化等生态退化突出问题，要坚持以自然恢复为主、辅以必要的人工修复，宜林则林、宜草则草、宜沙则沙、宜荒则荒。

综上，①③正确，共2项。

故本题选B。

11

. 【答案】A

【解析】 本题考查增长量比较。

第一步：查找相关材料。题干命题点的对应材料在文字材料，即2023年一季度，我国民航、公路、铁路、水路旅客运输量分别为1.29亿人次、9.79亿人次、7.53亿人次和0.51亿人次，同比分别增长68.9%、1.0%、66.0%和93.3%。

第二步：根据已知条件解题。根据公式增长量= $\frac{\text{现期量}}{1+\text{增长率}} \times \text{增长率}$ 可知，在比较增量小时， $(1+\text{增长率})$ 对式子影响较小，可直接比较现期量 $\times$ 增长率。2023年一季度民航旅客运输量现期量 $\times$ 增长率为 $1.29 \times 68.9\% < 1$ ，公路为 $9.79 \times 1.0\% < 1$ ，铁路为 $7.53 \times 66.0\% > 4$ ，水路为 $0.51 \times 93.3\% < 1$ 。因此最大的是铁路，排除B、C、D项。

故本题选A。

12

. 【答案】C

【解析】 本题考查现期比值。

第一步：查找相关材料。题干命题点的对应材料在表格第三行，即2023年3月，我国民航旅客运输量为4570.4万人次，2022年我国民航旅客运输量为25171.3万人次。

第二步：根据已知条件解题。2023年3月，我国民航旅客运输量是上年月均水平的 $\frac{4570.4 \times 12}{25171.3} \approx \frac{45700 + 4570 \times 2}{25171} = \frac{54840}{25171} \approx \frac{55}{25} = 2.2$ 倍。

故本题选C。

13

. 【答案】B

【解析】 本题考查增长率比较。

第一步：查找相关材料。题干命题点的对应材料在表格后三列，即2023年1~3月我国国内航线、港澳台航线、国际航线旅客运输量。

第二步：根据已知条件解题。根据公式增长率= $\frac{\text{现期量}-\text{基期量}}{\text{基期量}}$ 可知，2023年3月国内航线旅客运输量环比增速约为 $\frac{4461-4249}{4249} = \frac{212}{4249}$ 、2023年2月约为 $\frac{4249-3933}{3933} = \frac{316}{3933}$ ，根据分子分母反向比较可知， $\frac{212}{4249} < \frac{316}{3933}$ ，即国内航线3月环比增速慢于上月；2023年3月港澳台航线旅客运输量环比增速 $(\frac{41-26}{26} = \frac{15}{26} > 50\%) > 2023$ 年2月港澳台航线旅客运输量环比增速 $(\frac{26-20}{20} = \frac{6}{20} < 50\%)$ ，2023年3月国际航线旅客运输量环比增速 $(\frac{109-70}{70} = \frac{39}{70} \approx 0.55) < 2023$ 年2月国际航线旅客运输量环比增速 $(\frac{70-44}{44} = \frac{26}{44} \approx 0.59)$ 。因此，2023年3月旅客运输量环比增速快于上月的仅港澳台航线，共1个。

故本题选B。

14

. 【答案】D

【解析】 本题考查比重作差。

第一步：查找相关材料。题干命题点的对应材料在表格第二、四列，即2023年1月我国民航货邮运输量

为49万吨、国内航线货邮运输量为32万吨，2022年12月我国民航货邮运输量为47.9万吨、国内航线货邮运输量为27.1万吨。

第二步：根据已知条件解题。根据公式比重= $\frac{\text{部分}}{\text{整体}}$ 可知，2023年1月国内航线货邮运输量占我国民航货邮运输量的比重比上月高 $\frac{32}{49} - \frac{27.1}{47.9} \approx 65\% - 57\% = 8\%$ ，即高5个百分点以上。

故本题选D。

15

.【答案】B

【解析】本题考查增长量比较。

第一步：查找相关材料。题干命题点的对应材料在表格倒数第二行，即2022年12月、2023年1~3月我国民航港澳台航线货邮运输量。

第二步：根据已知条件解题。根据公式增长量=现期量-基期量可知，2023年1月我国民航港澳台航线货邮运输量环比下降 $1.3 - 0.8 = 0.5$ 万吨，2月环比上升 $1.0 - 0.8 = 0.2$ 万吨，3月环比上升 $1.3 - 1.0 = 0.3$ 万吨，对应B项。

故本题选B。

16

.【答案】D

【解析】本题考查现期比重。

第一步：查找相关材料。题干命题点的对应材料在文字材料和图1，即2023年，全国检察机关共受理行政诉讼监督案件79209件。行政生效裁判监督案件、行政审判活动监督案件、行政执行活动（含非诉执行）监督案件数量分别为24975件、14967件、35933件。

第二步：根据已知条件解题。根据公式比重= $\frac{\text{部分}}{\text{整体}}$ 可知，2023年全国检察机关受理行政诉讼监督案件中，行政生效裁判监督案件、行政审判活动监督案件、行政执行活动（含非诉执行）监督案件数量之和占比为 $\frac{24975+14967+35933}{79209} = \frac{75875}{79209} \approx \frac{758}{792} \approx 95.7\%$ ，在D项范围内。

故本题选D。

17

.【答案】B

【解析】本题考查判断范围。

第一步：查找相关材料。题干命题点的对应材料在图1，即2018~2023年，全国检察机关受理三类案件数量。

第二步：根据已知条件解题。2018年、2019年三类案件受理数量均在2万件以下，则其三者之和一定不超过7万件。2020年三者数量之和小于 $15000+10000+35000=60000$ 件=6万件，未超过7万件。2021年三者数量之和小于 $17000+11000+37000=65000$ 件<7万件。2022年三者数量之和约为 $18000+15000+42000=75000$ 件=7.5万件>7万件。2023年三者数量之和约为 $25000+14900+35900=75800$ 件=7.58万件>7万件。因此2018~2023年全国检察机关受理三类案件数量之和超过7万件的年份有2022年、2023年，共2个。

故本题选B。

. 【答案】C

【解析】本题考查查找数据。

第一步：查找相关材料。题干命题点的对应材料在图1，即2018~2023年全国检察机关受理行政生效裁判监督案件数量和行政执行活动（含非诉执行）监督案件数量。

第二步：根据已知条件解题。2018~2023年全国检察机关受理行政生效裁判监督案件最多的年份是2023年（24975件），其当年受理行政执行活动（含非诉执行）监督案件数量35933件，在白色条形统计图部分为第三长，第一、二分别为42448件、36785件。

故本题选C。

. 【答案】D

【解析】本题考查年均增长量。

第一步：查找相关材料。题干命题点的对应材料在图2，即2018年、2023年受理当事人申请行政生效裁判监督案件数量分别为8697件、22602件。

第二步：根据已知条件解题。根据公式年均增长量= $\frac{\text{末期量}-\text{初期量}}{\text{年份差}}$ 可知，2018~2023年间，全国检察机关受理当事人申请行政生效裁判监督案件数量年均增量为 $\frac{22602-8697}{2023-2018}=\frac{13905}{5}=2781$ 件 $\approx 2800$ 件。

故本题选D。

. 【答案】A

【解析】本题考查比重作差。

第一步：查找相关材料。题干命题点的对应材料在图1及图2，即2018年、2023年全国检察机关受理行政生效裁判监督案件数量分别为9350件、24975件，其中2018年、2023年当事人申请案件数量分别为8697件、22602件。

第二步：根据已知条件解题。根据公式比重= $\frac{\text{部分}}{\text{整体}}$ 可知，2023年非当事人申请案件数量占比为 $\frac{24975-22602}{24975}=\frac{2373}{24975}\approx\frac{237}{2490}\approx 9.5\%$ ，2018年非当事人申请案件数量占比为 $\frac{9350-8697}{9350}=\frac{653}{9350}\approx 7\%$ ，前者比后者高 $9.5\%-7\%=2.5\%$ ，即高1个百分点以上。

故本题选A。

. 【答案】B

【解析】2024年9月26日，中共中央政治局召开会议，分析研究当前经济形势，部署下一步经济工作。

A项正确，B项错误，会议强调，要加大财政货币政策逆周期调节力度，保证必要的财政支出，切实做好基层“三保”工作。要发行使用好超长期特别国债和地方政府专项债，更好发挥政府投资带动作用。要降低存款准备金率，实施有力度的降息。

C项正确，会议强调，要帮助企业渡过难关，进一步规范涉企执法、监管行为。要出台民营经济促进

法，为非公有制经济发展营造良好环境。要把促消费和惠民生结合起来，促进中低收入群体增收，提升消费结构。

D项正确，会议指出，我国经济的基本面及市场广阔、经济韧性强、潜力大等有利条件并未改变。同时，当前经济运行出现一些新的情况和问题。

故本题选B。

22

.【答案】C

【解析】A项正确，地点①为江西瑞金。1931年11月，中华苏维埃共和国临时中央政府在江西瑞金召开的中华苏维埃第一次全国代表大会上宣告成立。瑞金是中国共产党创建的第一个全国性红色政权的所在地。1934年10月10日，中央红军开始实行战略转移，中共中央、中革军委机关由瑞金出发，向集结地域开进。瑞金是红军长征的主要出发地之一。

B项正确，地点②为贵州遵义。1935年1月15日至17日，中共中央政治局在遵义召开中共中央政治局扩大会议。这次会议解决了当时党内最迫切的组织问题和军事问题，结束了“左”倾教条主义错误在中央的统治，确立了毛泽东在中共中央和红军的领导地位。这次会议，在极端危急的历史关头，挽救了党，挽救了红军，挽救了中国革命。

C项错误，地点③为四川泸定县附近。1935年5月3日至9日，中央红军长征从云南省皎平渡巧渡金沙江。1935年5月24日至25日，中国工农红军在四川省越西县（今属四川省石棉县）安顺场渡过大渡河。1935年5月29日，红军先遣部队一一军团二师四团飞速赶到泸定，占领西桥头，经过激烈战斗，终于夺取了泸定桥。红军依次经历的正确顺序应为“巧渡金沙江”“强渡大渡河”“飞夺泸定桥”。

D项正确，地点④为宁夏六盘山。“今日长缨在手，何时缚住苍龙”出自毛泽东的《清平乐·六盘山》，这首词是毛泽东翻越六盘山时的咏怀之作，抒发了彻底打垮国民党和日本帝国主义者的坚强决心，发誓将革命进行到底的壮志豪情。

故本题选C。

23

.【答案】A

【解析】A项错误，故宫，曾经的“紫禁城”，是明清两代的皇宫，由明成祖朱棣建于1406年至1420年，作为皇宫使用至1911年。

B项正确，2024年7月27日，在印度新德里召开的联合国教科文组织第46届世界遗产大会通过决议，将“北京中轴线——中国理想都城秩序的杰作”列入《世界遗产名录》。故宫位于北京中轴线之上，标志着北京中轴线公众化进程的重要节点。

C项正确，“故宫博物院”馆藏文物体系完备、涵盖古今、品质精良、品类丰富。现有藏品总量已达180余万件（套），以明清宫廷文物类藏品、古建类藏品、图书类藏品为主。其中绘画作品有北宋张择端的《清明上河图》，描绘的是清明时节北宋都城汴京（今河南开封）东角子门内外和汴河两岸的繁华热闹景象；书法有晋代陆机的《平复帖》，它用秃笔写于麻纸之上，笔意婉转，风格平淡质朴，其字体为草隶书。

D项正确，故宫博物院用文创“唤醒”文物，研发万余种文创产品，如雍正御批折扇、《千里江山图》

装饰画、《五牛图》铜牛等。

故本题选A。

24

.【答案】C

【解析】A项错误，《民法典》第197条第一款规定，诉讼时效的期间、计算方法以及中止、中断的事由由法律规定，当事人约定无效。甲乙之间对于诉讼时效的约定无效。

B项错误，《民法典》第33条规定，具有完全民事行为能力的成年人，可以与其近亲属、其他愿意担任监护人的个人或者组织事先协商，以书面形式确定自己的监护人，在自己丧失或者部分丧失民事行为能力时，由该监护人履行监护职责。甲与三个儿子只是口头协商，未采用书面形式。

C项正确，《民法典》第1155条规定，遗产分割时，应当保留胎儿的继承份额。胎儿娩出时是死体的，保留的份额按照法定继承办理。

D项错误，《民法典》第734条第二款规定，租赁期限届满，房屋承租人享有以同等条件优先承租的权利。只有在同等条件下，甲才有优先承租该房屋的权利。

故本题选C。

25

.【答案】C

【解析】A项正确，2022年7月，习近平总书记在新疆调研时指出，我国是统一的多民族国家，中华民族多元一体是我国的一个显著特征。

B项正确，《宪法》第112条规定，民族自治地方的自治机关是自治区、自治州、自治县的人民代表大会和人民政府。

C项错误，中央人民政府官网“民族区域自治制度”中指出，少数民族干部具有任用优先权。《民族区域自治法》第17条第一款规定，自治区主席、自治州州长、自治县县长由实行区域自治的民族的公民担任。自治区、自治州、自治县的人民政府的其他组成人员，应当合理配备实行区域自治的民族和其他少数民族的人员。

D项正确，2024年9月，习近平总书记在全国民族团结进步表彰大会上指出，加强对青少年的历史文化教育，全面推广普及国家通用语言文字，全面推行使用国家统编教材，把中华民族共同体意识从小就植入孩子们的心灵。

故本题选C。

26

.【答案】A

【解析】贷款市场报价利率（LPR）是由具有代表性的报价行，根据本行对最优质客户的贷款利率，以公开市场操作利率（主要指中期借贷便利利率）加点形成的方式报价，由中国人民银行授权全国银行间同业拆借中心计算并公布的基础性的贷款参考利率，各金融机构应主要参考LPR进行贷款定价。

现行的LPR包括1年期和5年期以上两个品种。

A项错误，LPR下调，银行面临着较低的放贷成本，这将对银行的存款利率产生一定的影响。随着贷款利率下降，银行为了维持盈利能力和吸引储户，很可能会相应降低存款利率。因此对于居民来说，这意味

着储蓄所能获得的收益可能会减少，而非增加。

B项正确，5年期以上LPR报价与购房成本息息相关，其下降将进一步节省房贷利息支出。LPR下降后，存量和新增房贷利率有望进一步降低，能够节省更多的利息支出，居民购房的贷款成本将明显降低，更好地降低居民住房消费负担，提振居民住房消费的意愿和能力，更好地促进房地产市场止跌回稳。

C、D项正确，LPR下调，企业贷款的基准利率降低，企业融资成本降低，有助于增加企业的利润空间，提升企业的盈利能力和竞争力。这会刺激企业更愿意进行新的投资项目，鼓励企业的创新创业活动。同时也会更有动力去扩大自身的投资规模，进而实现规模的扩张，规模的扩大会使得岗位需求增加，进而创造更多的就业机会。

故本题选A。

27

.【答案】C

【解析】A项正确，神十九载人飞行任务是我国载人航天工程进入空间站应用与发展阶段的第4次载人飞行任务，与神十八相比，神十九载人飞船上行载荷运输能力进一步提升，其装载空间较神十八载人飞船提升了20%。

B项正确，执行神十九载人飞行任务的航天员乘组由“70后”蔡旭哲、“90后”宋令东、王浩泽组成。

执行神舟十八号载人飞行任务的航天员乘组，由同为“80后”的叶光富、李聪、李广苏组成。至此，“70后”“80后”“90后”航天员齐聚“天宫”，完成中国航天史上第5次“太空会师”。

C项错误，自神十八飞船起，飞船的主电源储能电池由镉镍电池更改为锂离子电池。该产品已成功用于空间站、货运飞船等航天器，安全性可靠性得到了广泛验证，其能量密度更高、循环寿命更长、稳定性更强，自身质量也更小。

D项正确，神舟载人飞船是我国自行研制的用于天地往返运输人员和物资的载人航天器，达到或优于国际第三代载人飞船技术，具有完全自主知识产权及鲜明的中国特色。飞船可一船多用，既可留轨观测又可作为交会对接飞行器，满足天地往返的需求。

故本题选C。

28

.【答案】B

【解析】A项正确，良渚遗址发现于民国二十五年（1936年），河姆渡遗址于1973年在浙江宁波的河姆渡镇发现。

B项错误，2023年6月15日上午，杭州第19届亚运会火种在杭州良渚古城遗址公园大莫角山成功采集。

C项正确，良渚古城的发现，打破了华夏文明的黄河起源一元论，并成为中华5000余年文明史的有力实证。

D项正确，河姆渡文化的社会经济是以稻作农业为主，兼营畜牧、采集和渔猎。

故本题选B。

29

.【答案】D

【解析】“千门开锁万灯明，正月中旬动帝京”出自唐代诗人张祜的《正月十五夜灯》，描述的是

唐代元宵节的盛况。

A项，“插萸登鹜岭，把菊坐蜂台”出自唐代诗人樊忱的《奉和九月九日登慈恩寺浮图应制》，描述的是重阳节的习俗。

B项，“一轮秋影转金波，飞镜又重磨”出自南宋诗人辛弃疾的《太常引·建康中秋夜为吕叔潜赋》，描述的是中秋节。

C项，“鼓声三下红旗开，两龙跃出浮水来”出自唐代诗人张建封的《竞渡歌》，描述的是端午节赛龙舟的活动。

D项正确，“灯火钱塘三五夜，明月如霜，照见人如画”出自北宋诗人苏轼的《蝶恋花·密州上元》，描述的是元宵节。

故本题选D。

30

.【答案】B

【解析】A项错误，被蚊子咬后出现局部红肿是蚊子叮咬皮肤后释放的唾液造成的变态反应。蚊子咬后红肿、疼痛时应进行冷敷，有助于减轻肿胀、缓解疼痛，同时收缩毛细血管，减少局部充血。如果用热水敷，不但不能缓解症状，还会造成更严重的反应。

B项正确，酒精的主要成分是乙醇。辣椒中的主要成分是辣椒素，这是一种脂溶性物质，不溶于水，易溶于乙酸乙酯、甲醇、乙醇等。因此酒精可以有效地溶解辣椒素，从而缓解手部因辣椒引起的灼痛感。

C项错误，煤气泄漏后应维持室内所有电器开关的现状，禁止开关灯、油烟机、排风扇等任何电器，因为这些动作都有可能产生静电或者火花，燃气一旦接触到火花就可能出现爆炸。

D项错误，适量运动有助于扩张毛细血管，可以加速血液循环，血管收缩扩张的幅度会加大，增加血管壁弹性，从而达到降低血压的目的。

故本题选B。

31

.【答案】A

【解析】本题考查多级数列。

第一步：观察数列。数列单调递增，且无明显倍数关系，优先考虑作差。

第二步：原数列后项减前项得到：8、10、13、18、25，继续后项减前项得到：2、3、5、7，为质数列。因此原数列未知项为 $11+25+67=103$ 。

故本题选A。

32

.【答案】D

【解析】本题考查多级数列。

第一步：观察数列。数列含有分数项，优先考虑反约分，发现无规律。再次观察发现，相邻两项间存在倍数关系，考虑作商。

第二步：原数列后项除以前项得到： $\frac{1}{2}$ 、1、 $\frac{3}{2}$ 、2、 $\frac{5}{2}$ ，是公差为 $\frac{1}{2}$ 的等差数列。因此原数列未知项为（

$$\frac{5}{2} + \frac{1}{2}) \times \frac{15}{2} = \frac{45}{2}。$$

故本题选D。

33

. 【答案】C

【解析】方法一：本题考查多级数列。

第一步：观察数列。数列单调性不明显，前后各项无明显倍数关系，优先考虑作差。

第二步：原数列后项减前项得到：-3、6、-12、24、-48，是公比为-2的等比数列。因此原数列未知项为 $-48 \times (-2) + (-28) = 68$ 。

故本题选C。

方法二：本题考查递推数列。

第一步：观察数列。数列忽增忽减，作和后无明显规律，考虑递推。

第二步：原数列满足如下规律： $a_n = \frac{1}{2} \times (a_{n+1} + a_{n+2})$  ( $n \in \mathbb{N}^+$ )，即 $5 = \frac{1}{2} \times (2+8)$ 、 $2 = \frac{1}{2} \times (8-4)$ 、 $8 = \frac{1}{2} \times (-4+20)$ 、 $-4 = \frac{1}{2} \times (20-28)$ 。因此原数列未知项为 $20 \div \frac{1}{2} - (-28) = 68$ 。

故本题选C。

34

. 【答案】C

【解析】本题考查多级数列。

第一步：观察数列。数列单调性不明显，观察后几项均与3或3的倍数相关，考虑作和。

第二步：原数列前项加后项得到： $\frac{1}{9}$ 、 $\frac{1}{3}$ 、1、3、9、27，是公比为3的等比数列。因此原数列未知项为 $27 \times 3 - 21 = 60$ 。

故本题选C。

35

. 【答案】B

【解析】本题考查交叉组合数列。

第一步：观察数列。数列忽增忽减，且项数较多，考虑组合数列。

第二步：原数列奇数项：3、 $\frac{1}{3}$ 、9、 $\frac{5}{9}$ ，新数列前项乘后项得到：1、3、5，为奇数列；偶数项：2、1、4，新数列前项乘后项得到：2、4、(6)，为偶数列。因此原数列未知项为 $6 \div 4 = \frac{3}{2}$ 。

故本题选B。

36

. 【答案】A

【解析】本题考查和差倍比问题。

第一步：审阅题干。数据较少，可设未知数求解。设甲采集了x份有效样本，则乙采集了(36-x)份有效样本。

第二步：已知乙品种采集样本30份，则乙采集了 $[30 - (36-x)] = (x-6)$ 份无效样本。因此甲品种的有效样本比乙品种的无效样本多 $x - (x-6) = 6$ 份。

故本题选A。

37

. 【答案】B

【解析】 本题考查等差数列问题。

第一步：审阅题干。已知共招聘了 $50 \times 3 = 150$ 名毕业生，将其分配到15个基层单位，且每个基层单位至少3人，任意两个基层单位人数不相同。

第二步：假设15个基层单位分配的人数依次为：3、4、5……15、16、17，根据等差数列求和公式 $S_n = \frac{(a_1 + a_n) \times n}{2}$ 可知， $a_1 = 3$ ， $a_{15} = 17$ ， $\frac{(3+17) \times 15}{2} = 150$ ，刚好符合招聘人数。即各单位分配人数是首项为3，公差为1的等差数列。若要使A校毕业生被分配到基层单位数最少，则应将其分配到人数多的单位中， $17+16+15=48$ ，则剩余的 $50-48=2$ 人再被分配到另外一个单位。因此A单位毕业生最少被分配到4个基层单位中。

故本题选B。

38

. 【答案】C

【解析】 本题考查赋值工作量问题。

第一步：审阅题干。已知手工效率为2个/小时，机器效率为6个/小时，可赋值生产任务总量为12，则甲、乙两人手工生产时间为6小时，机器生产时间为2小时。

第二步：根据“甲先用机器生产任务总量的一半，然后换手工生产直至完成”可知，甲用机器生产1小时，完成任务量6，手工生产3小时，完成剩下的任务量6，前一半产量的工作时间与后一半产量的工作时间之比为1:3，即实线转折点前、后两个部分的产量相同、时间之比为1:3，观察折线图可排除A、B、D三项。验证C项虚线部分，乙先手工生产t小时，完成工作量2t，再用机器生产t小时，完成工作量6t，时间相同，产量之比为1:3，符合虚线关系。

故本题选C。

39

. 【答案】A

【解析】 本题考查基础行程问题。

第一步：审阅题干。本题可直接设未知数求解。设匀速行驶的速度为v千米/小时，则第一次匀加速的末速度也为v千米/小时。

第二步：根据“两次匀加速行驶总距离与匀速行驶距离相等”可知， $\frac{0+v}{2} \times \frac{1}{6} + 13.5 = \frac{1}{3}v$ ，解得 $v=54$ 。

故本题选A。

40

. 【答案】B

【解析】 本题考查基础概率问题。

第一步：审阅题干。小张2分球命中率为 $62.5\% = \frac{5}{8}$ ，3分球命中率为 $44.4\% \approx \frac{4}{9}$ ，则2分球的命中次数为5的倍数，3分球的命中次数为4的倍数。

第二步：设小张2分球命中次数为 $5x$ ，3分球命中次数为 $4y$ ，罚球命中次数为 $z$ ，则罚球命中率为 $\frac{z}{7}$ 。根据“最终得分25分”可知， $2 \times 5x + 3 \times 4y + 1 \times z = 25$ ， $x$ 、 $y$ 均为正整数，当 $x=1$ ， $y=1$ ， $z=3$ 时，满足题意。此时命中率为 $\frac{3}{7} \approx 42.9\%$ ，在B项范围内。

故本题选B。

41

.【答案】B

【解析】本题考查基础概率问题。

第一步：审阅题干。已知每周从8人中选择一人担任值周管理员，且同一人不连续两周担任，则第一周有8种选择，第二周有7种选择，第三周有7种选择，总情况数为 $(8 \times 7 \times 7)$ 种。

第二步：先从两个宿舍中选择一个，有 $C_2^1=2$ 种情况，第一周从选中的宿舍选择1人，有 $C_4^1=4$ 种情况，第二周从除了第一周已选外的3人中选1个，有 $C_3^1=3$ 种情况，第三周从除了第二周已选外的3人中选1个，有 $C_3^1=3$ 种情况。因此前三周的管理员都来自同一宿舍的概率为 $\frac{2 \times 4 \times 3 \times 3}{8 \times 7 \times 7} = \frac{9}{49} \approx 18.4\%$ ，在B项范围内。

故本题选B。

42

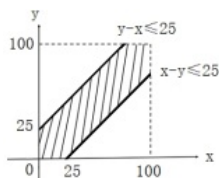
.【答案】C

【解析】本题考查几何概率问题。

第一步：审阅题干。不超过25米就能听到，可知为几何概率，通过画图辅助解题。设小明站在队伍中的某个位置 $x$ ，他妈妈站在位置 $y$ ， $x$ 和 $y$ 的取值范围均为 $0 \sim 100$ 米。

第二步：根据“小明距离她不超过25米就能听到”可知，当 $|x-y| \leq 25$ 时，小明可以听到妈妈的呼喊。

如下图所示：



图中斜线部分即为小明可以听到妈妈呼喊的范围，其面积为 $100 \times 100 - \frac{1}{2} \times 75 \times 75 \times 2 = 4375$ ，因此小明听到他妈妈呼喊的概率为 $\frac{4375}{100 \times 100} = \frac{7}{16}$ 。

故本题选C。

43

.【答案】D

【解析】本题考查古典概率问题。

第一步：审阅题干。已知3种商品的单价，而消费金额不超过1600元，可枚举。设小张甲、乙、丙3种商品分别购买了 $x$ 、 $y$ 、 $z$ 件，总消费金额为 $S$ ，则有 $S=300x+500y+700z$ 。

第二步：已知小张消费不超过1600元，则有 $300x+500y+700z \leq 1600$ 。

当 $x=0$ ， $y=0$ ， $z=1$ 时， $S=700$ ；

当 $x=0$ ， $y=0$ ， $z=2$ 时， $S=1400$ ，可获得赠品；

当 $x=0$ ， $y=1$ ， $z=1$ 时， $S=1200$ ，可获得赠品；

当 $x=1, y=1, z=1$ 时,  $S=1500$ , 可获得赠品;

当 $x=0, y=1, z=0$ 时,  $S=500$ ;

当 $x=0, y=2, z=0$ 时,  $S=1000$ , 可获得赠品;

当 $x=0, y=3, z=0$ 时,  $S=1500$ , 可获得赠品;

当 $x=1, y=1, z=0$ 时,  $S=800$ ;

当 $x=2, y=1, z=0$ 时,  $S=1100$ , 可获得赠品;

当 $x=3, y=1, z=0$ 时,  $S=1400$ , 可获得赠品;

当 $x=1, y=0, z=0$ 时,  $S=300$ ;

当 $x=2, y=0, z=0$ 时,  $S=600$ ;

当 $x=3, y=0, z=0$ 时,  $S=900$ ;

当 $x=4, y=0, z=0$ 时,  $S=1200$ , 可获得赠品;

当 $x=5, y=0, z=0$ 时,  $S=1500$ , 可获得赠品;

当 $x=1, y=0, z=1$ 时,  $S=1000$ , 可获得赠品;

当 $x=2, y=0, z=1$ 时,  $S=1300$ , 可获得赠品;

当 $x=3, y=0, z=1$ 时,  $S=1600$ , 可获得赠品;

当 $x=1, y=2, z=0$ 时,  $S=1300$ , 可获得赠品;

当 $x=2, y=2, z=0$ 时,  $S=1600$ , 可获得赠品。

综上, 消费不超过1600元的共20种情况, 可获得赠品的情况有14种, 因此获赠品的概率为 $\frac{14}{20} = \frac{7}{10}$ 。

故本题选D。

44

. 【答案】D

【解析】 本题考查日期问题。

第一步: 审阅题干。每周三组织活动, 当月组织5次即找出当月有5个周三的月份, 可采用枚举法解题。

第二步: 2024年为闰年, 其月份及各月周三的日期如下表所示:

| 月 份  | 周三的日期         |
|------|---------------|
| 1 月  | 3、10、17、24、31 |
| 2 月  | 7、14、21、28    |
| 3 月  | 6、13、20、27    |
| 4 月  | 3、10、17、24    |
| 5 月  | 1、8、15、22、29  |
| 6 月  | 5、12、19、26    |
| 7 月  | 3、10、17、24、31 |
| 8 月  | 7、14、21、28    |
| 9 月  | 4、11、18、25    |
| 10 月 | 2、9、16、23、30  |
| 11 月 | 6、13、20、27    |
| 12 月 | 4、11、18、25    |

综上, 2024年组织5次活动的月份有1月、5月、7月、10月, 共4个。

故本题选D。

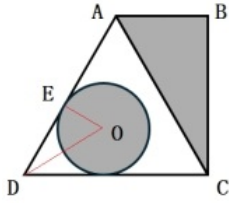
45

. 【答案】B

【解析】 本题考查平面几何问题。

第一步：审阅题干。已知 $\triangle ABC$ 为直角三角形，且 $AC=2AB$ ，则 $\angle ACB=30^\circ$ ， $\angle ACD=60^\circ$ ，所以 $\triangle ACD$ 为等边三角形。

第二步：作辅助线如下图所示：



设 $AB=2$ ，圆半径为 $r$ ，则 $AC=4$ ， $BC=2\sqrt{3}$ 。已知D点到圆上任一点最短距离为AB长度的一半，则有 $OD=1+r$ ， $OE=r$ ，OD平分 $\angle CDE$ ，则有 $OE=\frac{1}{2}OD$ ，即 $r=\frac{1}{2}(1+r)$ ， $r=1$ 。因此三角形区域与圆形区域面积比为 $(\frac{1}{2} \times 2 \times 2\sqrt{3}) : \pi \times 1^2 = 2\sqrt{3} : \pi \approx (2 \times 1.73) : 3.14 \approx 1.1$ ，在B项范围内。

故本题选B。

46

. 【答案】 A

【解析】 辨析四个成语的意思：“知己知彼”指对自己的情况和对方的情况都有透彻的了解；“别出心裁”指独创一格，与众不同；“胸有成竹”比喻做事之前已经有通盘的考虑；“兼收并蓄”指把内容不同、性质相反的东西都吸收进来。

由“传播者不仅要熟悉外国人会感兴趣的中国故事，还要……了解占据主导地位的西方媒体的运行规则”可知，此处强调文化传播者要深入了解中国故事和西方媒体的运行规则，即自身和受众，只有“知己知彼”符合语意，表示对彼此的情况了解透彻，锁定A项。

故本题选A。

47

. 【答案】 A

【解析】 辨析四个成语的意思：“凌空蹈虚”指无史实根据的虚构，形容不切合实际，极度危险；“言不及义”指只说些无聊的话，不涉及正道理；“人云亦云”指人家说什么自己也跟着说什么，形容没有主见；“虚有其表”指表面上看来很好，实际上不是如此。

由“避免”可知，横线处所填成语应和前文“紧贴当代文艺实际，置身文艺现场，发现规律、揭示本质，言之有物，言之成理”意思相反，强调文艺评论要有实质性内容，不能脱离实际、毫无根据，只有“凌空蹈虚”符合语意，锁定A项。

故本题选A。

48

. 【答案】 B

【解析】 先看第一空，由“培养出……拔尖创新人才，更好服务经济社会发展”可知，横线处所填词语应体现学科交叉融合在高校创新发展中起到的重要作用，“组合拳”常用于比喻多项措施配合起来一起使用的举措，前文仅提及“学科交叉融合”这一措施，不符合语意，排除C项。

再看第二空，由文意可知，此处应体现拔尖创新人才对科技革命和产业变革起到推动促进作用，“升

级”与“科技革命和产业变革”搭配不当，排除D项；比较“催生”和“引领”，“催生”指催产，即使事物产生，“引领”指引导、带领，相比之下，“引领”更能够体现拔尖创新人才在科技革命和产业变革过程中的主体地位和关键作用，而不仅仅是促使科技革命和产业变革出现而已，排除A项。

验证B项第一空，“催化剂”指加快化学反应速率的物质，填入文中意为学科交叉融合可以促进高校创新发展，符合语意。

故本题选B。

49

.【答案】A

【解析】先看第一空，由文意可知，年轻人钟爱、追求的对象不仅限于中国传统物件本身，还进一步延伸到生活方式，故横线处所填词语应体现出递进关系，“以及”表示并列关系，“包括”表示包含关系，二者均不符合文段逻辑，排除B、C项。

再看第二空，由“不仅仅……更在于……”“在更深层面引起共振共鸣”可知，横线处所填词语应与“符号化的单件”构成递进，表示更深层次的精神内蕴，“内核”比喻事物的实质或核心部分，“境界”指事物所达到的程度或表现的情况，相比之下，“内核”更符合语意，能够体现更深层次的精神内蕴，文段并非强调精神要达到的高度，排除D项。

验证A项第一空，“乃至”表示递进关系，符合文段逻辑关系。

故本题选A。

50

.【答案】D

【解析】直接看第一空，由“地球的北纬30°上下，东方、西方群星璀璨”与“或……或……”可知，横线处所填成语应体现许多伟大的思想家在公元前800年到公元前300年间集中出现，且与“接踵而出”构成不同角度的并列，“纷至沓来”指纷纷到来，连续不断地到来，“络绎不绝”形容行人、车马、船只等来往频繁，连续不断，二者均强调接连不断，与“接踵而出”角度相同，不符合语意，排除A、C项；“拂袖而归”指毫无留恋，回到家乡归隐，明显不符合语意，排除B项。

验证D项，“联袂登场”形容多人或多个团体共同出现或参与某个活动、事件或表演的场景，与“接踵而至”并列，表示这个时间段，伟大的思想家们要么一起出现，要么接续出场；“觉醒”指醒悟、觉悟，与“人类”搭配恰当，能够体现这一时间段众多思想百花齐放所产生的积极影响，二者均符合语意。

故本题选D。

51

.【答案】C

【解析】直接看第二空，由前文“依据生产规律及市场波动，立足中长期规划持续展开跨周期调控”及后文“避免损害养猪场户基础生产能力，确保产业健康发展”可知，此处强调要使生猪的生产和价格相对保持稳定以确保产业健康发展，“一波三折”形容事情进行中阻碍、变化很多，无法与“生产和价格”搭配，排除A项；“一泻千里”形容江河水流迅速，也形容文笔奔放、流畅，或泛指直线下降，势头很猛，填入文中仅能体现避免太低，而文段强调要相对保持稳定，即不能太高，也不能太低，

不符合语意，排除D项；比较“起伏不定”和“大起大落”，“起伏不定”形容事物多变，不稳定，“大起大落”形容起伏变化极快极大，由“市场波动”可知，生产和价格出现起伏是正常的，只是要避免出现太大波动，相比之下，“大起大落”更符合语意，排除B项。

验证C项第一空，“前瞻性”指对未来发展进行预测和洞察的能力或特性，可与“针对性”并列，表达农业农村部制定的措施有利于中长期发展，符合语意。

故本题选C。

52

.【答案】B

【解析】先看第一空，由“个人门户的传播方式占据主导地位，每一位用户作为一个节点，成为一个传播中心”可知，每一个用户都是一个传播中心，信息流量自然大幅增长，“突飞猛进”形容事业、学问等进展非常迅速，无法用于表示信息流量的增长，排除C项；“瞬息万变”形容极短的时间内变化快而多，强调变化快，体现不出信息流量增长的意思，不符合语意，排除D项。

再看第二空，由“用户与信息角色定位也从最开始的双向选择，演变为信息……人类”可知，用户与信息角色定位发生变化，信息逐渐占领上风，“主宰”指支配、统治、掌握，“支配”指安排，相比之下，“主宰”置于此处语义过重，信息并无法做到完全统治人类，排除A项。

验证B项第一空，“与日俱增”指随着时间的推移而不断增长，符合语意。

故本题选B。

53

.【答案】C

【解析】先看第一空，由顿号可知，横线处所填成语应和“铺路垫石”形成并列，表示事业成功之前的不断付出，“宵衣旰食”形容为处理国事而辛勤地工作，多用以称颂帝王勤于政事，明显不符合文段语境，排除B项；“卧薪尝胆”形容人刻苦自励，立志雪耻图强，侧重于表示人在经历失败之后发愤图强，文段并未涉及“失败”，不符合语意，排除D项。

再看第二空，由“自古及今”“被共产党人不断发扬光大”可知，此处应体现这种无私奉献精神从古至今传承下来，“不绝如缕”多形容局势危急或声音细微悠长，明显不符合语意，排除A项。

验证C项，“深谋远虑”指周密地计划，往长远里考虑，填入文中意为为了事业的成功而提前进行谋划和考虑；“相沿不辍”指一直延续下去，没有停止，能够体现无私奉献精神自古及今的接续传承，二者均符合语意。

故本题选C。

54

.【答案】B

【解析】先看第一空，由“但”提示的转折关系及“尽管这种道德判断是盲目的、偏激的”可知，横线处所填成语应体现施暴者并未意识到这种道德判断是不正确的，“自欺欺人”指既欺骗自己也欺骗别人，文段强调的是并未意识到，而非知道却自我欺骗，不符合语意，排除A项；“不以为然”指不认为是对的，表示不同意（多含轻视意），明显不符合语意，排除C项。

再看第二空，由后文“反倒是为他们提供了更多‘情绪劳动’的线索和资源”可知，任何试图摆事实、讲道理的努力都是没有用的，“无济于事”指对于事情没有什么帮助，对于解决问题没有什么作用，“于事无补”指对事情没有什么益处，多用于事后补救无效的情况，此处并非事后补救的语境，而是针对正在进行的网暴而言，相比之下，“无济于事”更符合语意，排除D项。

验证B项第一空，“自以为是”指认为自己的看法和做法都正确，不接受别人的意见，符合施暴者盲目、偏激地将自己的道德判断强加给受害者的情境，符合语意。

故本题选B。

55

.【答案】B

【解析】先看第二空，横线处所填成语形容岩石，“千篇一律”泛指事物只有一种形式，毫无变化，与前文“岩石呈现出不同的外观”意思相悖，排除C项。

再看第一空，由后文“岩石呈现出不同的外观”可知，横线处所填成语应体现岩石在色彩、纹路、形状上存在差异，“自成一体”指形成自己独特的风格，“独具一格”指单独有一种特别的风格，二者均侧重强调具有独特风格，而文段阐述的是不同的岩石在外观上存在差异，上升不到具有独特风格的高度，排除A、D项。

验证B项，“大相径庭”表示彼此相差很远或矛盾很大，符合语意；“平淡无奇”指事物或诗文平平常常，没有吸引人的地方，可与后文“随便散落于路边”构成并列，表示岩石的普通常见，符合语意。

故本题选B。

56

.【答案】C

【解析】先看第二空，由“量贩零食企业往往通过带量采购等方式……以价格优势……用户黏性”可知，量贩零食店里的商品物美价廉正是量贩零食企业努力与消费趋势保持一致的表现，“预示”指预先显示，体现不出保持一致之意，不符合语意，排除D项。

再看第三空，“建构”指构建、建立（多用于抽象事物），无法与“用户黏性”搭配，排除A项。

最后看第一空，由后文“量贩零食店里的商品物美价廉”“以价格优势……用户黏性”可知，如今人们消费更看重性价比，“成熟”指发展到完善的程度，“理性”指从理智上控制行为的能力，相比之下，“理性”更符合语意，能够体现人们更加注重性价比的消费习惯，排除B项。

验证C项第二、三空，“契合消费趋势”“换取用户黏性”均搭配恰当且符合语意。

故本题选C。

57

.【答案】B

【解析】先看第一空，由“美国、法国成立太空部队，中国、美国发射火星探测器”“太空竞争”可知，横线处所填成语应体现近年来太空领域竞争十分激烈，“如火如荼”原比喻军容壮盛浩大，现用来形容事物的兴盛或气氛的热烈，无法与“太空领域”直接搭配，正确表述可为“太空领域竞争如火如荼”，排除C项；“变幻莫测”指变化多端，难以揣测，体现不出竞争激烈之意，且文段并未体现变化多的意思，不符合语意，排除D项。

再看第二空，由“与冷战期间的美苏太空竞赛相比，当前太空竞赛呈现多极化、战场化、产业化三大新特点”可知，此处讲继冷战之后，太空竞争已再次出现，“箭在弦上”比喻事情已经到了不得不做或话已经到了不得不说的地步，也形容事态紧张，一触即发，文段强调太空竞争已经出现，而非“一触即发”，且并未体现事态的紧迫性，不符合语意，排除A项。

验证B项，“风起云涌”形容事物迅速发展，声势浩大，能够体现太空领域的竞争激烈；“卷土重来”比喻失败之后重新恢复势力，填入文中意为太空竞争继冷战之后再次出现；“冲击”比喻干扰或打击，“冲击秩序”搭配恰当，三者均符合语意。

故本题选B。

58

.【答案】D

【解析】观察选项，可先判断尾句。③以“由此可知”引出结论，即中华文化经历了从多元发展融合成文化共同体的过程，④指出良渚文化并非“灭亡”，而是融入了更大的中华文化，二者均论述文化融合的过程，且其他句子均围绕良渚文化展开论述，再结合“由此可知”可知，③应是对整个文段做出的总结，更适合作为尾句，排除A、C项。

比较B、D项，前两句有⑤①、⑤②两种衔接方式，⑤讲述良渚人发明玉琮后其影响力向四周扩散，①描述具有长江下游地区鲜明特征玉器扩散的广泛地域范围，②则指出三星堆遗址和殷墟妇好墓均出土了良渚人的玉琮，证明其与良渚有密切联系，相比之下，⑤①均围绕良渚玉器影响力的空间范围论述，⑤“四周”能够与①“南至……北至……西北地区”等地域空间描述相对应，衔接恰当；而②强调良渚文化影响力在时间上的延续，与⑤衔接不当，排除B项。

验证D项，符合语句逻辑关系。

故本题选D。

59

.【答案】A

【解析】文段首先讲述之江实验室天文计算研究中心基于FAST的观测数据发现31颗脉冲星的显著成就，并说明其具有在短时间内处理大量数据的能力，随后指出该研究中心正是利用自己研制的智能计算技术辅助处理数据，让科研人员从数据分析中解放出来，大大提高科研效率。

可见，文段主要说明之江实验室天文计算研究中心自研的智能计算技术使其具有高效的数据处理能力，才能在天文观测领域取得重大科研成果，A项“金刚钻”对应基于AI算法等智能计算技术所具有的高效数据处理能力，“瓷器活”对应该研究中心取得的重大科研成果，既概括全面，又生动新颖，作为标题最恰当。

B项“勇于探索”偏离文段论述重点，文段强调该研究中心高效的数据处理能力；C项“细节”文段并未提及，无中生有；D项强调只有经过艰苦努力才能取得成功，而文段并未涉及艰苦努力的奋斗过程，无中生有。

故本题选A。

60

.【答案】D

【解析】文段首先阐述产业链的概念，并说明其涵盖产品生产或服务提供的全过程，是产业组织、生产过程和价值实现的统一，接下来引出“产业链现代化”的话题，指出其实质是用当代科学技术和先进产业组织方式来改造传统产业、培育新兴产业，能使产业链具备多种能力和领先于国际市场的竞争力。

可见，文段接下来应继续围绕“产业链现代化”这一话题展开论述，D项未提及“产业链现代化”，无法与文段衔接，后文应该不会重点谈论，正确。

A、B、C三项均围绕“产业链现代化”展开论述，后文均有可能重点讨论。

故本题选D。

61

. 【答案】C

【解析】A项有提及，由“小龙虾……可能会对水田和鱼塘造成破坏，甚至毁坏土质堤坝等水利设施，引发管涌和决堤”可得知。

B项有提及，由“小龙虾食性极杂，无所不吃……甚至有可能进入水田破坏秧苗”可得知。

C项未提及，文段仅指出“小龙虾的适应力和繁殖力都非常强”，并未论述其如何进行繁殖。

D项有提及，由“它们能爬出水面……也能爬上陆地……也能在淤泥中掘洞，躲藏在里面长达4个月”可得知。

故本题选C。

62

. 【答案】D

【解析】文段首先介绍家族性和散发性阿尔茨海默病的特征均为大脑中有毒蛋白质的积累，但是在散发性阿尔茨海默病中，有毒蛋白质积累的触发机制尚不清楚，随后提出研究人员的一种假设，即大脑中有毒蛋白质积累是泛素-蛋白酶体系统的蛋白质清除机制失效造成的，并通过研究人员的实验加以论证，最后以“结果表明”总结指出泛素-蛋白酶体系统对清除“缺陷”蛋白质、维持细胞健康具有重要作用。

可见，文段主要说明散发性阿尔茨海默病中有毒蛋白质的积累与泛素-蛋白酶体系统的蛋白质清除机制失效有关，即介绍散发性阿尔茨海默病致病机制的新发现，D项正确。

A项仅对应文段开头引出话题部分内容，非文段论述重点；B项“蛋白质清除机制失效的原因”、C项“基因突变对泛素-蛋白酶体系统的影响”文段均未提及，无中生有。

故本题选D。

63

. 【答案】B

【解析】A项错误，由“尊是一种盛酒器，敞口，粗颈，圆腹，喇叭形圈足”可知，尊呈喇叭形圈足，对应的是图4，与图1不符。

B项正确，由“卣大部分呈圆形或椭圆形，底部有脚或足圈”可知，卣对应的是图2。

C项错误，由“甗是一种小瓮，圆口，深腹，圈足”可知，甗圆口深腹，对应的是图1，与图3不符。

D项错误，由“瓶泛指腹大颈长的容器”可知，瓶对应的是图3，与图4不符。

故本题选B。

64

.【答案】C

【解析】文段首先指出观察幼儿目光有利于预判孤独症，随后介绍研究人员利用眼动追踪技术对1500多名幼儿进行研究，并详细说明研究过程和方法，最后以“新的技术手段”指代“眼动追踪技术”，强调其可实现早期诊断孤独症并判断严重程度，尽早实施个性化治疗。

可见，文段意在表明眼动追踪技术对于早期诊断幼儿孤独症与判断其严重程度的积极意义，C项正确。A项“诊断时间有望进一步缩短”文段无从体现，无中生有；B、D项均缺少“眼动追踪技术”这一文段核心论述话题，偏离论述重点。

故本题选C。

65

.【答案】D

【解析】A项包括，由“本来就不熟，聊起来更加尴尬”“一些亲戚什么都要问什么都想管”可得知。

B项包括，由“遇到困难和问题时亲戚都是隐身的”可得知。

C项包括，由“本来就不熟，聊起来更加尴尬”“一年到头见不了几面”可知，年轻人与亲戚联系很少，导致没有共同话题，聊天只能徒增尴尬。

D项不包括，由“表面上关心，实际上拿自己的孩子和你疯狂对比”可知，文段仅提及亲戚之前相互攀比的现象，并未涉及“利益冲突”。

故本题选D。

66

.【答案】D

【解析】A项包括，由“由于人工智能无法理解人类生命的价值及其损失的意义，将其运用于杀人本身就违反人性原则”可知，文段从伦理层面思考人工智能应用于战争所面临的问题，体现了伦理困境。

B项包括，由“战争中如果人工智能自主作出错误决定，导致意外的平民伤亡，谁来承担责任”可知，文段提及人工智能在战争中产生的不良后果的责任归属问题，体现了法律困境。

C项包括，由“人工智能模型的准确性在很大程度上取决于训练数据的质量和数量……人工智能系统输出的任何偏差都可能产生严重的后果”可知，数据的错误或偏差将会使人工智能造成严重后果，体现了技术困境。

D项不包括，“政治困境”文段无从体现。

故本题选D。

67

.【答案】B

【解析】根据就近原则，由“多维度语音属性解耦表征方法”及“简单来说就是解耦、提取内容、韵律、音色等语音属性，以便更准确地识别和传达语音信息”可知，“解耦表征”指的是以语音属性为

核心，将内容、韵律、音色等不同维度的语音属性提取出来，以分离不同声源的语音，提高语音识别准确率的方法，B项正确。

A项“更准确地识别和传达语音信息的方法”、D项“提升复杂场景下语音识别准确率”均为“解耦表征”方法所要达到的效果，而非其含义，且D项“多维度分析”表述不准确，文段论述的是对不同维度语音属性的提取和识别；C项“降低噪音影响、加强语音识别”对应的是“多通道语音信号时空分离建模方法”。

故本题选B。

68

.【答案】B

【解析】文段首先指出市场化的志愿填报指导服务是利用“信息差”赚钱，在此背景下，学校、教育部门等联合起来为考生提供志愿填报指导服务，接下来说明“阳光志愿”有利于帮助考生和家长“避坑”，契合高考公平的内在要求，并以“同时”并列指出“官方”版志愿填报指导服务上线，也能倒逼相应的市场化服务规范发展。

由“同时”“也”提示的并列关系可知，“阳光志愿”指的是“‘官方’版志愿填报指导服务”，即官方提供的志愿填报指导服务系统，B项正确。

A项“高校招生信息服务”、D项“高校毕业生就业指导”均偏离文段论述重点“志愿填报指导”；C项“高考志愿填报咨询公司”对应文段首句“市场化的志愿填报指导”，非“阳光志愿”指代内容。

故本题选B。

69

.【答案】A

【解析】文段开篇引出“体育文化”的话题，指出体育文化随着科技革命的深入迎来了新的机遇，随后提出数字科技一方面能够提供新的体育文化传播发展平台，另一方面能够通过技术创新推出数字化的体育文化产品，达到普及体育运动的目的。

可见，文段主要说明数字科技对于传播体育文化、普及体育运动的重要作用，即能够促进体育文化发展繁荣，A项作为标题最恰当。

B项“体育产业”文段并未提及，无中生有；C项未提及“数字科技”这一文段论述重点；D项偏离文段重点论述话题“体育文化”，且“体育传播”仅对应数字技术的其中一方面作用。

故本题选A。

70

.【答案】A

【解析】横线位于文段开头，应起到引出话题或总领全文的作用。后文首先以“这”指代横线处内容，说明其是诗歌鉴赏和审美体验对诗歌创作提出的要求，接下来引用钱钟书的话说明言情写景贵在有余不尽，读者能够在鉴赏中举一反三，通过诗作里的一点“红”想象出万紫千红的春色。

可见，后文主要引用钱钟书的话强调“言情写景，贵有余不尽”，即诗歌创作时需得简约含蓄，不必事事描写穷尽，让读者能够通过联想和想象感受更多内涵，A项正确。

B项“言辞优美”、C项“情感真挚”、D项“浑然天成”均与后文重点“言情写景，贵有余不尽”强调

的内容不一致。

故本题选A。

71

.【答案】C

【解析】文段首先论述智人获得语言演化为今天的人类，接下来指出文字和印刷术的发明打破时空对口语的限制，推动了社会的进步，而后说明人类进入高速移动互联网和语言智能时代，脑力得到延伸，是人类演化史中一个划时代的进步，最后通过“可以说”总结文段，强调人类形成发展的历程，就是获取语言、使用语言、发展语言、创新语言的过程。

可见，文段为分—总结构，意在说明语言的发展对人类社会的进步有重要的推动作用，C项正确。

A项“语言智能化”仅对应文段部分内容，非文段论述重点；B项“人类社会得以运转的基础”、D项“人类区别于其他动物的重要标志”文段均未提及，无中生有。

故本题选C。

72

.【答案】D

【解析】文段首先指出中华文明能够传承下去的一个重要原因在于重视古籍整理研究，并说明做好古籍内容的挖掘、阐释、传播等工作，把文化遗产保护好、传承好、发展好具有重要意义，接下来具体阐述有关部门和地方进行古籍保护的一系列举措，即加强古籍信息采集、提升古籍修复能力、发挥科技保护支撑作用等等，最后通过“实践表明”进行总结，强调从整体上提高古籍保护水平，能够推动中华优秀传统文化创造性转化、创新性发展。

可见，文段意在强调提高古籍保护水平、做好古籍保护工作对于中华优秀传统文化的传承和发展具有重要作用，D项正确。

A项缺少文段核心论述话题“古籍保护”，偏离文段论述重点；B项“中华文明宝贵文化遗产”仅为“中华优秀传统文化”的部分内容，表述片面；C项“技术进步”为做好古籍保护工作的一方面举措，非文段论述重点。

故本题选D。

73

.【答案】D

【解析】A项正确，由“长期以来，我国图书市场一直在薄利状态下运转”可得知。

B项正确，由“图书作为文化产品，如非珍本、藏本，其价格发展是有一定规律的”可知，相较于普通图书，珍贵图书的价格发展具有其特殊性。

C项正确，由“网络书店的低折扣是否真给读者带来了实惠，是值得商榷的”可知，图书市场的低折扣不一定能给读者带来实惠。

D项错误，由“而网络书店的低折扣满足了读者的期待……这一场奇特的博弈，说到底，是图书市场的价格调控失灵导致的”可知，网络书店的低折扣是由图书市场的价格调控失灵导致的，但文段并未论述读者对低折扣的期待和图书市场价格调控失灵之间的关系，选项强加因果。

故本题选D。

74

.【答案】D

【解析】文段首先指出与追求季节性特征的传统旅游相比，现在游客追求极致体验性，使得南北方全时段都有旺盛的体验需求，接下来以“这”指代前文，说明上述旅游新需求促使传统旅游城市加大旅游硬件设施和软性服务的整体供给能力，提升“以游客为导向”的服务能级，推动城市服务治理整体提升。

可见，文段意在说明新的旅游需求推动传统旅游城市的服务治理整体提升，D项正确。

A项仅对应文段开头部分内容，非重点；B项“传统旅游的价值仍有待进一步挖掘”、C项“需开发旅游消费新业态”文段并未提及，无中生有，且三者均偏离文段论述重点“城市服务”。

故本题选D。

75

.【答案】A

【解析】文段首先论述影响老年人选择养老方式的众多因素，随后引出跨城养老模式的话题，指出这种养老模式既可减轻家庭经济负担，还方便子女就近照顾，如今十分流行，中小城市养老服务机构承接老年人的积极性也很高，最后进一步阐述跨城养老之所以受到青睐，除高性价比之外，还在于便利的交通使得跨城生活成为可能。

可见，文段意在说明跨城养老模式自身具备的优势以及社会客观条件的支持使其受到青睐，或将成为未来趋势，A项正确。

B项“中小城市成为……首选”文段并未提及，无中生有；C项未提及文段核心话题“跨城养老”，且仅对应文段开头部分内容，非重点；D项仅为跨城养老模式受到青睐的原因之一，表述片面。

故本题选A。

76

.【答案】D

【解析】本题考查数量类规律。

第一步：观察图形。题干各图形组成不相似，均含有曲线和直线，无明显属性类规律，考虑数量类规律。题干各图形中曲线与直线的交点数均为2，则问号处图形中曲线与直线的交点数应为2。

第二步：分析选项，确定答案。

A项：曲线与直线的交点数为3，排除。

B项：曲线与直线的交点数为8，排除。

C项：曲线与直线的交点数为3，排除。

D项：曲线与直线的交点数为2，当选。

故本题选D。

77

.【答案】A

【解析】本题考查数量类规律。

第一步：观察图形。题干各图形均由黑白块组成，无明显位置类规律，考虑数量类规律。题干各图形中黑块数依次为：9、10、11、12、13，则问号处图形中黑块数应为14。

第二步：分析选项，确定答案。

A项：黑块数为14，当选。

B项：黑块数为10，排除。

C项：黑块数为11，排除。

D项：黑块数为12，排除。

故本题选A。

78

.【答案】D

【解析】本题考查属性类规律。

第一步：观察图形。题干各图形对称性明显，考虑属性类规律。题干第一组图形均为轴对称图形，且对称轴方向依次顺时针旋转 $45^\circ$ 。第二组图形遵循此规律，则问号处图形的对称轴方向应为左下至右上。

第二步：分析选项，确定答案。

A项：对称轴方向为竖直方向，排除。

B项：对称轴方向为竖直方向，排除。

C项：对称轴方向为水平方向，排除。

D项：对称轴方向为左下至右上，当选。

故本题选D。

79

.【答案】A

【解析】本题考查形状类规律。

第一步：观察图形。题干每行图形组成相似，且存在黑白块，考虑形状类规律。题干九宫格前两行第一个图形与第二个图形叠加得到第三个图形，叠加规律为：同色相加为黑色，异色相加为白色。第三行图形遵循此规律，则问号处图形应由第三行前两个图形黑白叠加得到。

第二步：分析选项，确定答案。

A项：符合题干叠加规律，当选。

B项：不符合题干叠加规律，排除。

C项：不符合题干叠加规律，排除。

D项：不符合题干叠加规律，排除。

故本题选A。

80

.【答案】B

【解析】本题考查数量类规律。

第一步：观察图形。题干各图形组成不相似，存在明显一笔画图形，考虑数量类规律。题干九宫格第一行图形的笔画数均为1，第二行图形的笔画数均为2，第三行前两个图形的笔画数均为3，则问号处图形

的笔画数应为3。

第二步：分析选项，确定答案。

A项：笔画数为2，排除。

B项：笔画数为3，当选。

C项：笔画数为2，排除。

D项：笔画数为2，排除。

故本题选B。

81

.【答案】C

【解析】 本题考查数量类规律。

第一步：观察图形。题干各图形均由两部分相交而成，无明显属性类规律，考虑数量类规律。

第二步：分析题干图形的数量类规律。①④⑥图形中相交面均为四边形，②③⑤图形中相交面均为五边形。

故本题选C。

82

.【答案】D

【解析】 本题考查空间类规律。

第一步：观察图形。题干为立体图形，选项为该图形的视图，考查三视图。

第二步：分析选项，确定答案。

A项：为该立体图形的主视图，排除。

B项：为该立体图形的俯视图，排除。

C项：为该立体图形的右视图，排除。

D项：小长方形内不应存在竖线，不是该立体图形的视图，当选。

故本题选D。

83

.【答案】C

【解析】 本题考查空间类规律。

第一步：观察图形。题干立体图形由15个纸箱组成。根据效果图可以确定的纸箱有：最上层3个，中间层3个，最下层6个，共12个，俯视图如下，还有3个纸箱需要合理放置在视野看不到的地方。



第二步：分析选项，确定答案。

A项：下图所示黑色区域最多堆叠2个纸箱，不可能是题干立体图形的俯视图，排除。



B项：下图所示黑色区域不能堆叠纸箱，否则会暴露在视野内，不可能是题干立体图形的俯视图，排

除。



D项：下图所示1号黑色区域堆叠2个纸箱，2号黑色区域堆叠1个纸箱（或1号黑色区域堆叠1个纸箱，2号黑色区域堆叠2个纸箱），符合题干效果图，可能是题干立体图形的俯视图，当选。



D项：下图所示黑色区域最多堆叠2个纸箱，不可能是题干立体图形的俯视图，排除。



故本题选C。

84

. 【答案】C

【解析】 本题考查功能关系。

第一步：分析题干词语间的关系。装饰是台灯的次要功能。

第二步：分析选项，确定答案。

A项：脸盆是洗漱时（盛水）的工具，排除。

B项：空调与风扇均有降温的功能，二者为反对关系，排除。

C项：除垢是食醋的次要功能，当选。

D项：营造氛围是蜡烛的次要功能，而非氛围，排除。

故本题选C。

85

. 【答案】D

【解析】 本题考查目的关系。

第一步：分析题干词语间的关系。通过装订来达到成册的目的，二者为目的关系。

第二步：分析选项，确定答案。

A项：考试是检验学习成果的重要途径，二者不为目的关系，排除。

B项：先灌溉，后收割，二者为顺承关系，排除。

C项：先煅烧，后打磨，二者为顺承关系，排除。

D项：通过调解来达到止争的目的，二者为目的关系，当选。

故本题选D。

86

. 【答案】B

【解析】 本题考查交叉关系。

第一步：分析题干词语间的关系。有的铁皮桶是油桶，有的铁皮桶不是油桶，有的油桶不是铁皮桶，二者为交叉关系。

第二步：分析选项，确定答案。

A项：汤勺与漏勺是不同功能的勺子，二者为反对关系，排除。

B项：有的金饰是手镯，有的金饰不是手镯，有的手镯不是金饰，二者为交叉关系，当选。

C项：根据工资交纳党费，二者不为交叉关系，排除。

D项：章鱼与鱿鱼是不同的两种动物，二者为反对关系，排除。

故本题选B。

87

.【答案】D

【解析】本题考查功能关系。

第一步：分析题干词语间的关系。消毒水具有消毒的功能，二者为功能关系。

第二步：分析选项，确定答案。

A项：部队锅是因起源与部队物资相关而得名，二者不为功能关系，排除。

B项：橄榄球因形状类似橄榄果实而得名，二者不为功能关系，排除。

C项：葡萄是制作葡萄酒的原材料，二者为材料关系，排除。

D项：减脂餐具有减脂的功能，二者为功能关系，当选。

故本题选D。

88

.【答案】A

【解析】本题考查反义关系。

第一步：分析题干词语间的关系。“撕心裂肺”形容某事令人极度悲伤，有时也可做疼痛到了极点；“眉开眼笑”指眉头舒展，眼含笑意，形容高兴愉快的样子；二者为反义关系。

第二步：分析选项，确定答案。

A项：“推心置腹”比喻诚心待人，实心实意；“尔虞我诈”指彼此玩弄欺诈手段，互相欺骗；二者为反义关系，当选。

B项：“鸡鸣狗吠”指鸡啼狗叫彼此都听得到，比喻聚居在一处的人口稠密；“不毛之地”指寸草不生的荒地，形容贫瘠荒凉不长庄稼的地方、废弃的土地；二者不为反义关系，排除。

C项：“亦步亦趋”指人家慢走我也慢走，人家快走我也快走，形容事事处处都模仿和追随别人，自己没有主见或创造性；“人云亦云”指别人怎么说，自己也跟着怎么说，形容随声附和，没有主见或创见；二者为近义关系，排除。

D项：“称雨道晴”比喻说话说不到一块；“如胶似漆”指像胶和漆那样黏结，形容感情炽烈，难舍难分，多指夫妻恩爱；二者不为反义关系，排除。

故本题选A。

89

.【答案】C

【解析】本题考查反对关系、组成关系。

第一步：分析题干词语间的关系。锂电池与芯片为反对关系，二者均为充电宝的组成部分。

第二步：分析选项，确定答案。

A项：机车通常是指用于铁路运输领域的电力驱动设备，用于拖动车辆和货物，与马车不为组成关系，排除。

B项：炒锅与铁铲均属于炊具，二者与炊具为种属关系，排除。

C项：无纺布与皮筋为反对关系，二者均为口罩的组成部分，保留。

D项：应用软件和屏幕为反对关系，二者均为手机的组成部分，保留。

第三步：进一步辨析。题干锂电池、芯片与充电宝均为实体，C项无纺布、皮筋与口罩均为实体，D项应用软件和屏幕不为实体，C项与题干逻辑关系更为一致。

故本题选C。

90

. 【答案】A

【解析】 本题考查反对关系。

选项逐一代入。

A项：青山与绿水为反对关系，教室与操场为反对关系，当选。

B项：青山是郊游的场所，二者为场所关系；教室与实践不为场所关系；排除。

C项：青山指长满绿色植物的山，与树木为组成关系；电脑与教室为场所关系；排除。

D项：青山与白云为反对关系；教室是教师上课的场所，二者为场所关系；排除。

故本题选A。

91

. 【答案】B

【解析】 本题考查社会类定义判断。

第一步：分析定义要点。“照护综合征”的定义要点是“一个人因专注于照护生病、受伤或残疾的亲人而过度劳累或精神上陷于压抑状态，导致身心健康受损”。

第二步：分析选项，确定答案。

A项：照顾生病的父母半年，我感觉整个人都陷入了黑暗，现在还没缓过劲来，说明“我”因照顾生病的父母，精神上陷于压抑状态，导致身心健康受损，符合定义要点，排除。

B项：这家坐轮椅的老爷子太难伺候了，累死累活照顾他还经常挨骂，还要被扣工资，说明照护者照护的不是其亲人，不符合定义要点，当选。

C项：起早贪黑照顾了瘫痪在床的父亲两年，我也累倒住院了，说明“我”因照顾瘫痪在床的父亲而过度劳累，导致身心健康受损，符合定义要点，排除。

D项：奶奶一个人照顾双目失明的爷爷太累了，受不了，说明奶奶因照顾残疾的亲人而过度劳累，导致身心健康受损，符合定义要点，排除。

故本题选B。

92

. 【答案】C

【解析】 本题考查社会类定义判断。

第一步：分析定义要点。“史翠珊效应”的定义要点是“试图阻止大众了解某些内容，或压制特定的网

络信息，结果适得其反，使该内容或信息被更多人所了解”。

第二步：分析选项，确定答案。

A项：某煤矿老板为掩盖事故真相，向调查记者行贿，行贿过程被酒店监控全程记录下来，未提及事故真相是否被更多人所了解，不符合定义要点，排除。

B项：某自媒体散布当地某企业偷税漏税的谣言，该企业随即在网上发布辟谣视频，引发了更多关注，该企业在网上发布辟谣视频是为了让更多人了解真相，不符合定义要点，排除。

C项：某明星丑闻被一家媒体掌握，该明星威胁媒体不许曝光此事，被媒体将威胁短信和丑闻一并曝光，结果上了热搜，说明该明星试图阻止大众了解真相，结果适得其反，丑闻反而被更多人所了解，符合定义要点，当选。

D项：某网红故意与人发生冲突并将冲突视频发布到网上，视频爆火后因害怕承担刑事责任主动删除视频，未提及视频删除后是否被更多人所了解，不符合定义要点，排除。

故本题选C。

93

. 【答案】B

【解析】 本题考查人文类定义判断。

第一步：分析定义要点。

“一级字”的定义要点是“常用字，主要满足基础教育和文化普及的基本用字需要”。

“二级字”的定义要点是“使用度仅次于一级字，主要满足出版印刷、辞书编纂和信息处理等方面的一般用字需要”。

“三级字”的定义要点是“姓氏人名、地名、科学技术术语和中小学语文教材文言文用字中未进入一、二级字表的较通用的字，主要满足信息化时代与大众生活密切相关的专门领域的用字需要”。

第二步：分析选项，确定答案。

A项：“砒”读作zhù或zhǐ，其本意为县名或古代宗庙中安放神主的石室，符合“姓氏人名、地名、科学技术术语和中小学语文教材文言文用字中未进入一、二级字表的较通用的字”，属于“三级字”；“闸”是常用字，本意为开闭门，主要满足基础教育和文化普及的基本用字需要，属于“一级字”；该项汉字分级不正确，排除。

B项：“甩”是常用字，主要满足基础教育和文化普及的基本用字需要，属于“一级字”；“倭”读作lǚ或lóu，本义指弯腰，使用度仅次于一级字，主要满足出版印刷、辞书编纂和信息处理等方面的一般用字需要，属于“二级字”；“畈”读作bǎn，用于地名：畈大（在江西省德兴），符合“姓氏人名、地名、科学技术术语和中小学语文教材文言文用字中未进入一、二级字表的较通用的字”，属于“三级字”；该项汉字分级正确，当选。

C项：“坩”读作fèn或bèn，读作fèn时用于地名：长坩（在福建省屏南），读作坩bèn时指尘埃、撒粉末，涂抹粉末、大堤，符合“姓氏人名、地名、科学技术术语和中小学语文教材文言文用字中未进入一、二级字表的较通用的字”，属于“三级字”，该项汉字分级不正确，排除。

D项：“焘”读作dào或tāo，意为覆盖，焘育（天地养育万物），主要满足出版印刷、辞书编纂和信息处理等方面的一般用字需要，属于“二级字”，该项汉字分级不正确，排除。

故本题选B。

94

.【答案】C

【解析】本题考查管理类定义判断。

第一步：分析定义要点。“三明治法则”的定义要点是“在批评他人时把批评夹在表扬或期待中间，从而使被批评者更好地接受批评和建议”。

第二步：分析选项，确定答案。

A项：将“撰写正文时分析角度过于单一”的批评夹在“调研下了很大功夫”和“辛苦调研得来的宝贵数据”的表扬中间，符合定义要点，排除。

B项：将“这次完成得马虎”的批评夹在“业务一向做得不错”和“以你的能力一定可以想出妥当的补救办法”的表扬和期待中间，符合定义要点，排除。

C项：先批评“以前总喜欢打断别人说话”，再表扬“今天竟然能够等她表达完意见再发言”，最后提出期待“今后要是能一直这样就好了”，不是把批评夹在表扬或期待中间，不符合定义要点，当选。

D项：将“这件事你当时应该解释一下”的批评夹在“人格独立是你的优点”和“不想失去你这么好的朋友”的表扬和期待中间，符合定义要点，排除。

故本题选C。

95

.【答案】A

【解析】本题考查人文类定义判断。

第一步：分析定义要点。“‘正偏式’名-名复合词”的定义要点：①名词连名词的复合词；②前一个词素是被修饰、被限定的成分，后一个词素是修饰、限定成分。

第二步：分析选项，确定答案。

A项：“火舌”指比较高的火苗，由“火”和“舌”两个名词复合而成，符合①；后一个词素“舌”修饰、限定前一个词素“火”，符合②；符合定义要点，当选。

B项：“布衣”指用布制成的衣服，由“布”和“衣”两个名词复合而成，符合①；前一个词素“布”修饰、限定后一个词素“衣”，不符合②，排除。

C项：“兄弟”指哥哥和弟弟，由“兄”和“弟”两个名词复合而成，符合①；两个词素之间不存在修饰关系，不符合②，排除。

D项：“车速”指车辆运行的速度，由“车”和“速”两个名词复合而成，符合①；前一个词素“车”修饰、限定后一个词素“速”，不符合②，排除。

故本题选A。

96

.【答案】D

【解析】本题考查科学类定义判断。

第一步：分析定义要点。“节能诊断”的定义要点：①根据企业工艺流程及流程中每个生产节点上的能源消耗状况和能源利用率等情况，发现问题；②并用系统学方法找出问题的根本，预测节能潜力，提出

具体技术措施。

第二步：分析选项，确定答案。

A项：对某建筑的能源利用率进行计算评估，不是分析企业工艺流程及流程中每个生产节点上的能源消耗状况和能源利用率，不符合①，排除。

B项：对其办公大楼新建的供暖设备进行验收，不是分析企业工艺流程及流程中每个生产节点上的能源消耗状况和能源利用率，不符合①，排除。

C项：对一企业工艺流程中的工业固废综合利用情况进行评估，没有提出具体技术措施，不符合②，排除。

D项：根据一钢铁企业工艺流程中能耗情况提出节能建议，是根据企业工艺流程中的能源消耗状况，提出具体技术措施，符合①②，符合定义要点，当选。

故本题选D。

97

. 【答案】D

【解析】本题考查科学类定义判断。

第一步：分析定义要点。“词语遮蔽效应”的定义要点：①需要记忆的事件难以用语言来把握；②词语化可能反而会有损记忆，导致记忆错觉。

第二步：分析选项，确定答案。

A项：学习的新课文不是难以用语言来把握的内容，不符合①；反复朗读背诵的学生比未反复朗读背诵的学生默写成绩更好，说明将需要记忆的内容词语化后记忆效果更好，不符合②；排除。

B项：风景是难以用语言来把握的内容，符合①；认真临摹风景的人比用语言文字将风景描写出来的人对风景细节的记忆更为深刻，记忆不够深刻不等同于出现记忆错觉，不符合②；排除。

C项：不同白酒的味道是难以用语言来把握的内容，符合①；用语言描述不同白酒味道的人对白酒的再认好于那些没有对酒味进行语言描述的人，说明将需要记忆的内容词语化后记忆效果更好，不符合②；排除。

D项：犯罪过程是难以用语言来把握的内容，符合①；用语言复述现场情况的人对犯罪过程的记忆比另一个没有用语言复述的人更不准确，说明将需要记忆的事件词语化反而会有损记忆，符合②；符合定义要点，当选。

故本题选D。

98

. 【答案】A

【解析】本题考查心理类定义判断。

第一步：分析定义要点。“角误差”的定义要点是“被评价者在某一方面表现不佳，导致评价者对此人其他所有方面均给予较低的评价”。

第二步：分析选项，确定答案。

A项：甲没准备正式的服装，尽管面试表现优异，但最终面试分数很低，说明甲在着装方面表现不佳，导致评价者对甲的其他所有方面均给予较低的评价，符合定义要点，当选。

B项：乙的单位在年度绩效考核中，全部员工都被评为“合格”，未体现被评价者在某一方面表现不佳，不符合定义要点，排除。

C项：丙在公司的比赛中获得技能大奖，部门领导给予其能力突出、团结同事、爱岗敬业的评价，未体现被评价者丙在某一方面表现不佳，不符合定义要点，排除。

D项：其他组员太出色导致丁的绩效评价低于应有等级，未体现是因为被评价者丁在某一方面表现不佳，不符合定义要点，排除。

故本题选A。

99

.【答案】A

【解析】本题考查心理类定义判断。

第一步：分析定义要点。“无意识代偿”的定义要点是“人在无意识状态下通过寻求某方面的满足或成就，来弥补或掩盖自己在另一方面的弱点、缺陷或挫败感”。

第二步：分析选项，确定答案。

A项：穷困潦倒的老张在与别人闲聊时，总是会不经意提起自己祖上是大官，说明老张在无意识状态下，通过寻求自己祖上是大官的成就，来弥补自己穷困潦倒的挫败感，符合定义要点，当选。

B项：一出生就没有双臂的小王，从小就自立自强，学会用脚料理自己的生活，不是无意识状态下的行为，不符合定义要点，排除。

C项：智商低于常人的阿甘，学业不佳，且因背部畸形在腿部装有金属支架，但一次被追逐的经历却意外开启了他惊人的运动天赋，阿甘的运动天赋是偶然之中发现的，不是无意识状态下通过寻求某方面的满足或成就来弥补自己在另一方面的缺陷，不符合定义要点，排除。

D项：长期忍受丈夫肢体与语言暴力的小赛，为维持亲朋好友对自己婚姻美满的印象，常在社交平台上“秀恩爱”，小赛“秀恩爱”不是无意识状态下的行为，不符合定义要点，排除。

故本题选A。

100

.【答案】C

【解析】本题考查科学类定义判断。

第一步：分析定义要点。“第四航权”的定义要点是“一个国家授予另一个国家定期或不定期国际航班在其领土内装上前往承运人本国的旅客或货物的权利”。

第二步：分析选项，确定答案。

A项：加拿大航空在洛杉矶与墨西哥城的航线市场上提供服务，未体现加拿大航空在美国和墨西哥的领土内装上前往加拿大的旅客或货物，不符合定义要点，排除。

B项：新加坡民航飞机在飞往芝加哥航线上经停厦门，上下客货，未体现新加坡民航在美国和中国的领土内装上前往新加坡的旅客或货物，不符合定义要点，排除。

C项：中国民航飞机从北京运载货物在东京进港，然后运载乘客返回，说明日本授予中国民航飞机在日本运载旅客前往中国的权利，符合定义要点，当选。

D项：美国民航飞机承运旧金山-上海航线，中间在安克雷奇加油维修，未体现该民航飞机载着旅客或货物返回美国，不符合定义要点，排除。

故本题选C。

101

.【答案】A

【解析】本题考查集合推理。

第一步：翻译题干信息。①正式编制员工→参加了周末举办的团建活动；②后勤部门员工→不是正式编制员工；③有的综合部门员工→没有参加周末举办的团建活动。①③递推可得④有的综合部门员工→没有参加周末举办的团建活动→不是正式编制员工。

第二步：分析选项，确定答案。

A项：翻译为有的综合部门员工→不是正式编制员工，与④推出关系一致，可以推出，当选。

B项：翻译为有的正式编制员工→不是综合部门的员工，根据④有的综合部门员工→不是正式编制员工无法推出有的正式编制员工→不是综合部门的员工，排除。

C项：翻译为有的后勤部门员工→没有参加周末举办的团建活动，“有的后勤部门员工”是对②的肯前，肯前必肯后，即不是正式编制员工。“不是正式编制员工”是对①的否前，无法推出确定性结论，排除。

D项：翻译为后勤部门员工→参加了周末举办的团建活动，“后勤部门员工”是对②的肯前，肯前必肯后，即不是正式编制员工。“不是正式编制员工”是对①的否前，无法推出确定性结论，排除。

故本题选A。

102

.【答案】A

【解析】本题考查智力推理。

第一步：整理题干信息。①小贾、小易、小白、小单4人，每人先从雏鹰行动营、精英成长营、综合素质营3类中选择1类，再从该类别中选择1~3个夏令营；②小贾和小单选择的夏令营种类和数量均不同；③有1人选择了1个夏令营，有2人选择2个夏令营；④小白选择综合素质营中的3个夏令营；⑤每类夏令营都有人选择，小易和小单选择了雏鹰行动营。

第二步：分析题干信息，确定答案。由①③④可知，小贾、小易、小单3人中有1人选择了1个夏令营，有2人选择了2个夏令营。结合②可知，小贾和小单中有1人选择1个夏令营，另一人选择2个夏令营，则剩余的小易一定选择了2个夏令营。

故本题选A。

103

.【答案】A

【解析】本题考查真假推理。

第一步：整理题干信息。①乙获得亚军→甲获得季军；②丙获得冠军∨¬丁是第四名；③¬甲获得季军；④丙获得亚军。根据否一推一，①等价于乙未获得亚军∨甲获得季军。题干不存在矛盾和反对关系，考虑代入法解题。

第二步：代入选项，确定答案。

A项：代入，甲获得冠军，此时③为真。若要满足“只有1名观众的猜测为真”，①②④均为假，即乙是亚军、丙是季军、丁是第四名，符合题干要求，当选。

B项：代入，乙获得第四名，此时①②均为真，与“只有1名观众的猜测为真”矛盾，假设不成立，排除。

C项：代入，丙获得亚军，此时①④均为真，与“只有1名观众的猜测为真”矛盾，假设不成立，排除。

D项：代入，丁获得季军，此时②③均为真，与“只有1名观众的猜测为真”矛盾，假设不成立，排除。

故本题选A。

104

.【答案】D

【解析】本题考查智力推理。

第一步：整理题干信息。①小李和小王玩石头剪刀布，有人赢两次就获胜；②小李和小王分出了胜负；③小李一共出了9个手指，小王一共出了5个手指。由①③可知，小李其中三局为剪刀、剪刀、布，小王其中三局为石头、石头、布，且一定三局出完才有人获胜。此外，还可能存在双方都出石头的平局。三局的顺序、胜负情况如下表所示：

| 小李出的顺序  | 小王出的顺序  | 小李胜负情况 | 小王胜负情况 |
|---------|---------|--------|--------|
| 剪刀、剪刀、布 | 布、石头、石头 | 胜、负、胜  | 负、胜、负  |
| 剪刀、剪刀、布 | 石头、布、石头 | 负、胜、胜  | 胜、负、负  |
| 布、剪刀、剪刀 | 布、石头、石头 | 平、负、负  | 平、胜、胜  |
| 布、剪刀、剪刀 | 石头、石头、布 | 胜、负、胜  | 负、胜、胜  |
| 剪刀、布、剪刀 | 石头、布、石头 | 负、平、负  | 胜、平、胜  |
| 剪刀、布、剪刀 | 石头、石头、布 | 负、胜、胜  | 胜、负、负  |

第二步：分析选项，确定答案。

A项：当小李出的顺序为剪刀、剪刀、布，小王出的顺序为石头、布、石头时，小李连赢两次并获胜，可能发生，排除。

B项：当小李和小王在前三局中双方均出石头时，三局均打平，两人连续三次没分出胜负，可能发生，排除。

C项：当小李出的顺序为剪刀、剪刀、布，小王出的顺序为石头、布、石头时，小李在一度落后情况下逆转获胜，可能发生，排除。

D项：根据表格可知，不存在小王一度落后情况下逆转获胜的情况，不可能发生，当选。

故本题选D。

105

.【答案】D

【解析】本题考查加强类。

第一步：分析题干论点、论据。

论点：白鹤通过学习不断完善迁徙路线。

论据：白鹤的飞行路线在不断变化，路过一些新地方。

第二步：分析选项，确定答案。

A项：指出成年白鹤会教幼鸟各种捕食技能，与题干论点无关，排除。

B项：指出白鹤在迁徙目的地附近会探索一些新地方，更好地过冬，与白鹤的迁徙过程无关，排除。

C项：指出迁徙途中遇到突发的危险，白鹤会绕路避险，但不会改变目的地，不明确白鹤下次是否会完善迁徙路线，不能支持题干论点，排除。

D项：指出随着迁徙次数增多，白鹤迁徙路线更优，完成时间更短，耗费能量更少，说明白鹤通过学习不断完善迁徙路线，最有可能是专家得出结论的论据，当选。

故本题选D。

106

.【答案】B

【解析】 本题考查加强类。

第一步：分析题干论点、论据。

论点：这一类含有稀有矿物晶体的金伯利岩很可能来自地幔。

论据：金伯利岩是一种稀有的火山岩。从这些岩石上能看出火山曾猛烈喷发的痕迹，其化学和矿物成分也有别于地球上其他岩浆岩。尤其是有些金伯利岩包含厘米级大小的稀有矿物晶体，如铁尖晶橄榄石和布氏岩等。

第二步：分析选项，确定答案。

A项：指出布氏岩是下地幔的一种主要矿物，不明确地球其他岩层是否存在布氏岩，不能支持题干论点，排除。

B项：指出铁尖晶橄榄石只能形成于上、下地幔之间的过渡带，在“铁尖晶橄榄石”和“地幔”之间建立联系，最能支持题干论点，当选。

C项：指出有些金伯利岩中的矿物成分在地球表面无法稳定存在，与金伯利岩的来源无关，排除。

D项：指出这类金伯利岩和原始地幔中都含有锶和钕这两种元素，不代表金伯利岩来自地幔，不能支持题干论点，排除。

故本题选B。

107

.【答案】B

【解析】 本题考查削弱类。

第一步：分析题干论点、论据。

论点：单位组织的体检没有用。

论据：上周老王刚被查出了癌症晚期，单位年年组织做体检都没查出来。

第二步：分析选项，确定答案。

A项：指出老王患的是肝癌，早期发展到晚期只需数月，说明老王体检时可能还没有患病，即体检不一定没用，可以削弱题干论点，排除。

B项：指出单位组织的常规体检项目难以查出早期癌症，说明单位组织的体检确实没有用，支持题干论点，当选。

C项：指出单位在今年的体检项目中新增了癌症筛查项目，说明不能根据往年的情况推出单位组织的体检没用，削弱题干论点，排除。

D项：指出常规体检可以提前发现一些疾病，有助于及早治疗，说明体检在筛查部分疾病上有用，削弱题干论点，排除。

故本题选B。

108

.【答案】D

【解析】 本题考查削弱类。

第一步：分析题干论点、论据。

论点：这款含有茶氨酸的饮料有助于缓解失眠、促进睡眠。

论据：连续8周每天服用450~900毫克茶氨酸后，被试的睡眠满意度显著提高。

第二步：分析选项，确定答案。

A项：指出该饮料茶氨酸含量较低，要达到450毫克的实验剂量，一天需要饮用4~5瓶，说明要达到实验效果需要喝很多，削弱措施的可行性，但4~5瓶并不是完全不能实现，力度较弱，保留。

B项：指出茶氨酸可通过影响大脑中的神经传导物质来减缓神经冲动、帮助缓解紧张情绪，解释了茶氨酸助眠的原因，支持题干论点，排除。

C项：指出茶氨酸能够消减咖啡碱引起的苦涩味并增强鲜味和甜味，使饮料味道更好，与题干论点无关，排除。

D项：指出参与该研究的被试均患有症状为持续紧张不安的广泛焦虑症，且实验期间服用了抗抑郁药物，说明实验研究中存在抗抑郁药物等其他影响结果的变量，最能削弱题干论点，当选。

故本题选D。

109

.【答案】C

【解析】 本题考查加强类。

第一步：分析题干论点、论据。

论点：我厂生产的洗洁精确实含有甲醛，但不会对使用者的健康构成威胁。

论据：无。

第二步：分析选项，确定答案。

A项：指出甲醛常作为洗洁精的防腐抗菌剂使用，不明确甲醛是否会对使用者的健康构成威胁，不能支持题干论点，排除。

B项：指出厂家已采用其他成分替代甲醛，这种新成分对人体无害，与含有甲醛的洗洁精是否会对使用者的健康构成威胁无关，排除。

C项：指出正常使用该洗洁精不会产生甲醛残留，不存在健康隐患，说明正常使用洗洁精不会对使用者的健康构成威胁，补充论据，支持题干论点，当选。

D项：指出经有关部门多次检测，该洗洁精都未检出甲醛含量超标，不明确含量未超标的甲醛是否会对使用者的健康构成威胁，不能支持题干论点，排除。

故本题选C。

. 【答案】D

【解析】 本题考查削弱类。

第一步：分析题干论点、论据。

论点：癌症可能具有传染性。

论据：一些患者罹患癌症后，其家人往往在不久之后也会查出相同的癌症。

第二步：分析选项，确定答案。

A项：指出感染乙型或丙型肝炎病毒会增加患肝癌的风险，与癌症是否具有传染性无关，排除。

B项：指出目前还没有任何研究表明癌症可以通过接触或空气传染，没有研究表明不代表癌症不具有传染性，不能削弱题干论点，排除。

C项：指出类似的生活饮食习惯是家庭成员患同类癌症的主要外因，未提及癌症本身是否具有传染性，不能削弱题干论点，排除。

D项：指出家庭成员先后患同类癌症的案例中大多数是家族遗传，说明患同类癌症的家庭是因为遗传而不是相互传染，削弱题干论点，当选。

故本题选D。